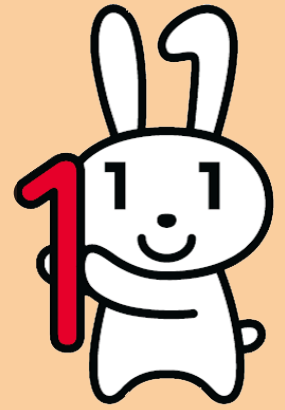


1人に1つ。 マイナンバー制度が始まるよ！

マイナンバー制度の問い合わせは
全国共通ナビダイヤル(☎0570-20-0178)

インターネットで

マイナンバー 検索



▲マイナンバーキャラクター
マイナちゃん

通知カードについての問い合わせは
市民サービス課(☎231-1304)

3つのメリット

- | | | |
|---|---|---|
| <p>1 国民の利便性の向上
年金や福祉などの申請で、書類の添付が減ります。</p> | <p>2 行政の効率化
行政手続きが正確で早くなります。災害時の行政支援にマイナンバーを活用</p> | <p>3 公平・公正な社会の実現
適正・公平な課税を実現します。年金などの社会保障を、確実に給付します。</p> |
|---|---|---|

マイナンバー(個人番号)って何？

マイナンバーは、住民票を有する全ての方に、1人1つの番号(12桁)を付け、社会保障・税・災害対策の分野で効率的に情報を管理し、複数の機関に存在する個人の情報が同一人の情報であることを確認するために活用されるものです。マイナンバーは、安心・安全な仕組みで、各機関が分散管理する個人情報をつなぐ役目を果たします。

どんな時に使うの？

- ★年金の資格取得や確認、給付
- ★税務当局に提出する確定申告書、届出書、調書などに記載
- ★被災者生活再建支援金の支給、被災者台帳の作成事務 など
- ★雇用保険の資格取得や確認、給付
- ★税務当局の内部事務 など
- ★医療保険給付の支給
- ★福祉分野の支給、生活保護の実施

マイナンバーは社会保障・税・災害対策分野の中でも、法律や地方公共団体の条例で定められた行政手続きにしか使えません。

たとえばこんな時！

毎年6月の児童手当の現況届の際に市町村にマイナンバーを提示します。

…通知カード

…個人番号カード

厚生年金の請求の際に年金事務所にマイナンバーを提示します。

源泉徴収票などに記載するため、勤務先にマイナンバーを提示します。



市役所



年金事務所



勤務先

国民の皆さんは法令で定められた手続きのために、行政機関や民間企業などへのマイナンバーの告知が必要となります。

マイナンバーは一生使うものです。大切にしてください。

マイナンバーの通知と個人番号カード作成の流れ

① まず通知カードと個人番号カード交付申請書が届きます

10月～12月の間に、通知カードと個人番号カード交付申請書が全世帯に、順次、送付。

★市内に住民票のある日本人・外国人住民の方に送付されます。転送不要の簡易書留郵便で送付されるため、住民票の住所地以外にお住まいの方は、住所変更の手続きをしてください。

★マイナンバーを記載した「通知カード」は、今後必要となりますので、**大切に保管**してください。

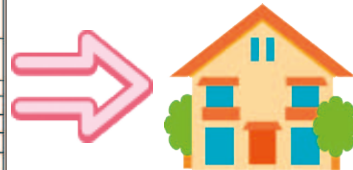
通知カード



個人番号カード交付申請書



全世帯に順次送付



個人番号カードの作成希望の方は **②**へ

② 個人番号カードの作成を希望の方は、申請書に写真を貼り、返信用封筒で送付

※個人番号カードの作成は任意。交付手数料は初回無料

個人番号カードを申請する際の注意点！

★申請書に貼る写真は、**半年以内に撮影した無帽、正面、無背景で、縦4.5㍉×横3.5㍉**のものです。写真の裏面に、氏名、生年月日を記入してください。

★個人番号カード交付時に、カードの写真と申請者本人の確認をします。本人と確認できない場合は、写真の撮り直しが必要となることもあります。

★「個人番号カード」の交付開始は平成28年1月からです。交付までかなりの日数がかかることが予想されます。特に平成27年分の確定申告で電子申請を利用する方は、持っている住民基本台帳カード(住基カード)で確定申告を終えてから、個人番号カードの申請をすることをお勧めします。(住基カードへの電子証明書の書き込みは平成27年12月22日(火)午後4時30分まで)

★住基カードは、有効期間内は使用できますが、個人番号カードをお渡しするときに、**回収**します。

★個人番号カードには、確定申告でご利用できる電子証明書が約5年間付与されます。不要な方は交付申請書にその旨を記載して、申し込んでください。

③ 個人番号カード交付はがきが届いたら、平成28年1月以降、市役所で受け取り

※個人番号カード交付申請をされた方のみ

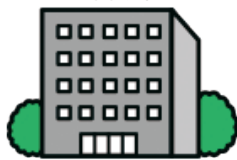
地域公共団体情報システム機構



個人番号カードが下関市に送付



市役所



本人に個人番号カード交付のお知らせ(はがき)を送付



「個人番号カード」を住所を管轄する本庁・本庁の支所・総合支所で受け取り

▼個人番号カードイメージ



表



裏

受け取る際の注意点！

★指定された交付場所以外での受け取り希望の方は、指定された交付場所に連絡してください。

★カードの受け取りには、交付のお知らせ(はがき)と共に運転免許証などの本人確認書類、通知カード、住基カード(持っている方)をあわせて持ってきてください。本人確認書類以外は、回収します。

★窓口でカードに暗証番号を入力し、受け取ります。