

新型コロナウイルス感染症対策等により、内容が変更になる場合があります。最新情報についてはホームページ等で確認するか各問い合わせ先にご確認ください。

情報Station ステーション



●料金の記載がないものは原則無料。●甲の記載がないものは、直接会場へ。※掲載情報は、内容が変更になる場合があります。参加・申し込みの際は、事前に確認を



●申し込みの必要事項=㊸申し込み時に必ず次の項目を記入してください。
▷催し・講座名など ▷郵便番号 ▷住所
▷氏名(ふりがな) ▷年齢(学年) ▷電話番号

海響館のイベント

●歯と口の健康週間ダイブ

歯医者ダイバーが魚たちの虫歯のチェック！？中でもクエの虫歯チェックは必見！！

期6月10日(水)まで

●セタダイブ

魚たちの短冊をもったセタダイバーが登場！魚たちのお願いごととは。

期6月27日～7月7日

共料入館料

岡海響館(☎228-1100)



森の家下関の催し

①みさかホテルナイト 日6月13日(土)午後7時～9時

㊸ホテルの観察会 定50人 ※直接現地へ集合

②森のようちえん ㊸市内や近郊に在住の年少～年長児 日7月5日・12日いずれも午前10時～午後3時

㊸川の生き物探し、ネイチャーゲームなど 定20人(抽選) 料600円 甲6月13日(土)までに、専用申込用紙に記載の上、郵送かファクス、Eメールで森の家下関(〒759-6602市内大字蒲生野字深坂 ☎info@feelkankyo.com)へ。

岡森の家下関(☎259-8555 ㊸258-4862)

田中絹代ぶんか館の催し

●名画劇場『家族はつらいよ』

日6月7日(日)午前10時、午後2時 所田中絹代ぶんか館ミニホール ㊸突然降りかかったまさかの熟年離婚騒動に揺れる一家が繰り広げるホームコメディ。 定各40人(先着順) ※入場制限をする場合があります

●田中絹代記念館夏季所蔵品展

『絹代の渡米～日米親善芸術使節』

期6月9日～9月6日 所田中絹代ぶんか館2階田中絹代記念館 ㊸日米親善芸術使節に選ばれ、終戦後の日米交流再生の期待を一身に背負いアメリカへ渡った絹代。遺品の中から、交流記念品である映写機やフィルムケースを展示します。 料入館料210円

●おもしろ塾 『季節の紅茶の愉しみ方』

日6月13日(土)午後2時 所田中絹代ぶんか館ミニホール ㊸季節に応じた四季折々の紅茶の味わい方と、お茶に合うお菓子を楽しみながら午後のひとときを過ごしませんか。 師江島智子氏(Bell Table主宰) 定20人 料材料費1,000円 申電話で田中絹代ぶんか館へ。 ※定員になり次第募集締め切り 岡田中絹代ぶんか館(☎250-7666)

園芸センターからのお知らせ

●展示会

グリーンインテリア展=期6月12日～16日

㊸寄せ植え作品200点

●講習会

①楽しい園芸教室～基礎からはじめる花づくり～

日第1回目 6月9日(火)午後1時30分

※年6回を予定、第2回目以降の日程はその都度連絡 定20人 料8,000円

②バラの育て方

日第1回目 6月11日(木)午後1時30分

※年5回を予定、第2回目以降の日程はその都度連絡 定40人

③楽しい多肉植物の年間管理

日第1回目 6月16日(火)午後1時30分

※年8回を予定、第2回目以降の日程はその都度連絡 定10人 料10,000円

④花がなくてもキレイ！カラーリーフプランツを楽しもう

日6月18日(木)午後1時30分 定40人

共申開催日の前日までに、電話かファクスで㊸(上記)を書いて、園芸センターへ

岡園芸センター

(☎258-0147 ㊸258-0156)



歌手 林伊佐緒の資料展示

日本のシンガーソングライターの第1号で第1回NHK紅白歌合戦に出場し、計11回出場した、作曲家で歌手の林伊佐緒の資料を展示中です。

期7月17日(金)午後4時まで
※林伊佐緒展示終了後、7月20日(月)より、金子みすゞの資料を展示予定です

〒市役所西棟4階売店前
岡文化振興課 (☎231-4691)



3,000本のアジサイが咲き誇る！ リフレッシュパーク豊浦の催し

雨の滴でいっそう美しいアジサイを見にきませんか。園内に約20品種3,000株が咲き誇ります。6月はアジサイ月間です

●ガーデニングラフト日曜学校＝回6月21日(日)午前10時～午後1時 定20人(先着順) 料2,200円 申6月18日(木)までに、電話かファクス、Eメールで(9時)を、リフレッシュパーク豊浦(☎nf0127@yahoo.co.jp)へ。

料入場料＝一般210円、小・中学生100円
岡リフレッシュパーク豊浦 (☎772-4000)



講座

イベント

美術館の所蔵品展

●所蔵品展「Families and Friends—似ている？それとも正反対？」

期5月26日～7月12日

因狩野芳崖と橋本雅邦の日本画、洋画家堀研・堀晃兄弟の絵画、堀尾卓司・堀尾信夫親子の赤間硯など、親子、兄弟、友人同士という、芸術家たちの関係に焦点を当てます。

料一般210円、大学生100円
岡市立美術館 (☎245-4131)



▲狩野芳崖・橋本雅邦
《難波津・立田川図》

土井ヶ浜遺跡・人類学ミュージアムの企画展

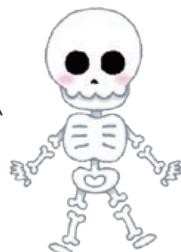
●「ホネのことをもっと知ろう！」

ホネからわかるさまざまな内容をわかりやすく紹介します。

期6月9日～10月4日

料一般200円、大学生等100円

岡土井ヶ浜遺跡・人類学ミュージアム
(☎788-1841)



海峡の友

北九州市と下関市の
情報交換コーナー

学芸員が文化施設の魅力を分かりやすく 動画配信！

北九州市内の文化施設(北九州市立美術館、いのちのたび博物館など)を訪れた武蔵と小次郎に、各施設の学芸員が見どころをわかりやすく紹介・解説します。各施設が休館している時でも、施設や展示物の魅力を感じていただける動画です。ぜひご覧ください。

ホームページ(<https://www.city.kitakyushu.lg.jp/shimin/26501376.html>)

※北九州市のホームページ内

岡北九州市市民文化
スポーツ局文化企画課
(☎093-582-2391)



武蔵・小次郎の文化施設道場破り



●掲載する内容は、5月15日現在のものです。新型コロナウイルス感染症対策等により、内容が変更になる場合があります。最新情報についてはホームページ等で確認するか各問い合わせて先にご確認ください。

しものせき環境みらい館の リサイクル教室(7月)

●午前10時～正午＝▷1・15日…布あそび ▷3・17日…裂き織り ▷4・18日…布のリフォーム ▷9・23日…パッチワーク ▷12・26日…ガラス工芸 ▷14日…廃油石けん ▷14・28日…着付け ▷22日…エコクッキング ●午前10時～午後2時＝▷2・16日…古布で小物 ▷7・21日…組みひも・お針箱 ●午後1時～3時30分＝▷9・23日…表具 ▷15・17日…古布でぞうり
 開6月14日(日)から電話(午前10時～午後5時)で。
 所 関しものせき環境みらい館(☎252-7220)



家庭教育推進事業

①リトミック
 関0歳～3歳児と保護者
 開6月25日、7月30日、8月27日、9月24日、10月22日 ▷0歳＝午前10時～10時20分 ▷1歳＝午前10時30分～11時 ▷2・3歳 午前11時10分～11時50分
 所 勝山公民館
 ②日本舞踊から学ぶ礼儀作法
 関 年長児・小学生と保護者
 開6月27日、7月4・25日、8月1日 ▷年長～3年生＝午後1時～1時45分 ▷小学4～6年生＝午後2時～2時45分
 所 ドリームシップ
 共定①各15組(抽選)、②各8組
 共申6月15日(月/必着)までに、往復はがきに㊞(9㊿)を書いて、家庭教育推進事業事務局(〒750-0016市内細江町三丁目1番1号)へ
 関 家庭教育推進事業事務局(☎233-1171)



関門海峡・温故知新塾

関市内に在住・在勤で全4回受講可能な方 日所内①7月8日(水)/下関市消防防災学習館/「関門の『もしも』に備える」 ②9月9日(水)/門司区旧大連航路上屋/「幻の巨大財閥・鈴木商店と関門海峡の煉瓦造建築」 ③10月8日(木)/ドリームシップ/「長門尊攘堂と萬骨塔」 ④11月18日(水)/門司生涯学習センター/「関門の先達を伝えよう」 定35人 申6月12日(金)までに、往復はがきに㊞(9㊿)を書いて生涯学習課(〒751-0830市内幡生新町1番1号)へ
 関生涯学習課(☎231-7968)

エキマチウォーキングin下関

プロの講師による正しい歩き方講座イベント。毎月開催のウォーキングイベントを通じて健康づくりだけでなく、猫背・O脚、ぽっこりお腹も改善できるかも!!
 開6月13・27日 午前10時30分～11時30分
 所 日本セレモニウォーク(エキマチ広場)
 所 山崎美歩呼氏(日本姿勢改善ウォーキング協会)
 関 産業振興課(☎231-1220)



菊川温泉プール「第2回水泳教室」 受講者募集

●夏休み小学生AB
 関小学生 開7月27日～8月17日の毎週月曜日(祝日は除く) A:午後1時 B:午後2時(各50分間) 定16人(抽選)
 ●幼児水泳
 関年少・年中・年長児 開7月27日～8月17日の毎週月曜日(祝日は除く) 午後3時10分～4時 定12人(抽選)
 ●小学生3日間①
 関小学生 開7月28・29・30日 午後0時30分～1時20分 定16人(抽選)
 ●小学生3日間②
 関小学生 開8月4・5・6日 午後0時30分～1時20分 定16人(抽選)
 ●幼児水泳3日間①
 関年少・年中・年長児 開7月28・29・30日 午後1時40分～2時30分 定12人(抽選)
 ●幼児水泳3日間②
 関年少・年中・年長児 開8月4・5・6日 午後1時40分～2時30分 定12人(抽選)
 共料2,100円
 共持水着、水泳帽子、ゴーグル
 共申6月20日(土)までに、直接か往復はがきで、㊞(9㊿)を菊川温泉プール(〒750-0317市内菊川町大字下岡枝547番地1)へ。
 関 菊川温泉プール(☎288-2022)

不安を抱える妊婦の方への相談窓口

新型コロナウイルスの感染拡大に伴い、妊娠生活に不安を感じている妊婦の方を対象に、保健師等がご相談に応じます。電話等にて気軽にご相談ください。

☎平日 午前8時30分～午後5時15分
☎健康推進課 (☎231-1447)



マダニ類による感染症にご注意を

マダニ類の活動は、春から秋にかけて盛んで、SFTSなどの病気を媒介することがあります。▷草むらややぶなどに入る時には長袖、長ズボンなどを着用し、肌の露出を少なくしましょう。▷マダニ類にかまれた場合、自分でつぶしたり無理に取ろうとしたりせず、そのままの状態ですぐに皮膚科などの医療機関で受診し処置を受けてください。かまれた後に発熱などの症状が出た場合は医療機関で受診してください。

☎保健医療政策課 (☎231-1530)

6月の健康スローガン

1日3回正しい歯みがき 歯の定期健診も忘れずに

保健

6月1日～7日は HIV検査普及週間です

●HIV検査窓口

☎原則月曜日＝午前10時30分～11時、午後3時30分～4時 ※日にち指定あり ※午後のみ予約不要

☎市役所本庁舎西棟3階 ※梅毒・クラミジアの検査も併せて受けることができます(結果は1週間かかります) ※結果は、直接口頭でお知らせします(電話での照会不可) ※感染の可能性のある機会があつてから、3カ月以上たつて検査を受けないと正しい判定ができません
☎保健医療政策課 (☎231-1530)

高齢者の肺炎球菌感染症定期予防接種

☎過去に接種歴がなく次に該当する市民 ①令和3年4月1日現在で65、70、75、80、85、90、95、100歳の方(対象年度内であれば年齢に達していなくても可) ②60歳～64歳で心臓等に障害のある方(身体障害者手帳1級程度) ※定期接種としては生涯1回。期間を過ぎた場合や、2回目以降を希望する場合は任意接種(全額自己負担) ☎令和3年3月31日まで ☎2,840円 ☎かかりつけ医に問い合わせを。

☎健康推進課 (☎231-2664)

風疹抗体検査を受けてみませんか？

風疹に対する免疫の有無を確認できる検査です。

●風疹抗体検査

☎市民の方で、①妊娠を希望する女性(妊婦を除く)、②①の配偶者などの同居者、③風疹の抗体価が低い妊婦の配偶者などの同居者、④昭和54年4月2日～平成2年4月1日生まれの男性 ※過去に検査を受けた結果、抗体があると判断された方を除く ☎毎月第2・4月曜日 午前9時～10時 ※日にち指定あり

☎下関保健所(市役所本庁舎西棟3階)

☎保健医療政策課 (☎231-1530)

肝炎治療費を助成します

☎市内在住で、保険適用の次の治療を受ける方 ▷C型ウイルス性肝炎へのインターフェロン治療とインターフェロンフリー治療(根治目的) ▷B型ウイルス性肝炎へのインターフェロン治療と核酸アナログ製剤治療
☎▷助成期間＝1年以内で、治療予定期間に即した期間(原則1人1回) ▷助成額＝1カ月の治療費の自己負担額のうち、限度額(所得により1万円か2万円)を超えた額

☎健康推進課、各保健センター

※詳しくは問い合わせを

☎健康推進課 (☎231-1935)

食中毒に注意を(生肉・有毒植物)

●生肉…鶏刺しなどの生肉料理や加熱不足の肉を食べることによるカンピロバクター食中毒が多く発生しています。子どもは重症化しやすく、後遺症が出ることもあるので注意が必要です。

また、牛レバーも十分に加熱して食べましょう。

●有毒植物…毎年、春先から初夏にかけて、誤って有毒な野草を採取し、食べたことによる食中毒が多く発生しています。食用と確実に判断できない植物は絶対に「食べない」、「人にあげない」ようにしましょう。

☎生活衛生課 (☎231-1936)

●掲載する内容は、5月15日現在のものです。新型コロナウイルス感染症対策等により、内容が変更になる場合があります。最新情報についてはホームページ等で確認するか各問い合わせてください。

検診(健診)を受けましょう

市内在住で、職場などで受診する機会のない方が対象です。各検診(健診)の対象年齢は、令和3年3月31日が基準日。

①肺がん検診(年度内1回受診可)

●胸部エックス線検査

☑40歳以上の方

☑6月9・11・16・23・30日=午前9時30分~11時、6月8・15・17・24・29日=午後1時30分~3時

☑下関保健所(市役所本庁舎西棟3階)

☑事前に電話で健康推進課へ予約を

※胸部巡回検診車は6月中止(今後は未定)

●痰の検査

☑50歳以上のたばこを多く吸う方(市の胸部エックス線検査と同時受診)

☑500円

②若年基本健康診査/③骨粗しょう症検診(年度内1回受診可)

☑②市内在住の18~39歳の方 ③20、25、30、35、40、45、50、55、60、65、70歳の女性

☑6月1・15・29日、7月6・13日 午前9時30分~10時30分 ☑唐戸保健センター

☑②③合わせて10人(要予約)

☑②1,200円③300円

☑前週の木曜日までに電話で健康推進課へ

④各種がん検診(年度内1回受診可)

市では、胃がん、乳がん、大腸がん、子宮がん、前立腺がん検診を実施しています。※対象年齢あり。詳しくは健康推進課に問い合わせを

【市で実施する検診の自己負担金免除制度】

がん検診(大腸・胃・子宮・乳)、骨粗しょう症検診、喀痰検査の対象者で、①~④に該当の方は、無料で受診できます。

☑①受診日現在、70歳以上の方 ②後期高齢者医療被保険者の方 ③生活保護受給世帯の方 ④市民税非課税世帯の方

☑①年齢が確認できるもの ②後期高齢者医療被保険者証 ③生活保護受給者証 ④世帯の非課税証明書が健康推進課発行書類(事前申請必要)

☑健康推進課(☎231-1935)

がん検診無料クーポン券を利用しましょう

がん検診を無料で受診できるクーポン券を、6月初旬に対象者に送付します。

☑▷大腸がん検診・前立腺がん検診=昭和34年4月2日~昭和35年4月1日生まれの男性 ▷子宮頸がん検診=平成11年4月2日~平成12年4月1日生まれの女性 ▷乳がん検診=昭和54年4月2日~昭和55年4月1日生まれの女性 ※すべて市内に住民票がある方

☑健康推進課(☎231-1935)

犬・猫に不妊・去勢手術を受けさせましょう

手術料の一部を助成します。手術前に申請を。

●助成金=オス1頭につき4,000円、メス1頭につき6,000円 ☑6月1日(月)から動物愛護管理センター、各総合支所市民生活課、保健医療政策課へ。申請書は、申請先、指定獣医師のいる動物病院で受け取るか、市ホームページからダウンロード可。※条件があるので詳しくは問い合わせを

☑動物愛護管理センター(☎263-1125)、各総合支所市民生活課 ▷菊川(☎287-4004) ▷豊田(☎766-2187) ▷豊浦(☎772-4017) ▷豊北(☎782-1925)

犬・猫の譲渡会と譲渡前講習会、犬のしつけ方教室

①犬・猫の譲渡会と譲渡前講習会 ☑6月6・13・25日 ▷講習会受け付け…午前9時30分から ▷譲渡会受け付け…午前11時まで

②犬のしつけ方教室 ☑市内在住の犬飼育者が飼育予定者 ☑7月12日(日)午後1時~3時 ☑10人(先着順)

☑①講習会前日まで、②6月1日~7月10日に、電話かファクス、Eメールで、☎(9㉟)を動物愛護管理センター(☒hkdbut@city.shimonoseki.yamaguchi.jp)へ。※詳しくは問い合わせを

☑動物愛護管理センター(☎263-1125 ☒256-6950)

相談窓口

日常生活に関する問題

- 弁護士無料法律相談(要予約) ①市民相談所(☎231-3730)=☑毎週月・木曜日の午前9時~午後4時 ☑12人(先着順) ☑相談日の1週間前(休日の場合、直前開庁日)から、直接か電話で市民相談所へ。
- ②菊川総合支所(☎287-4009)=☑6月19日(金)午後1時~4時 ☑6人(先着順) ☑6月1日~19日に、電話で菊川総合支所へ。
- 市民相談所一般相談(☎231-3730) ☑平日の午前9時~午後4時

消費生活相談

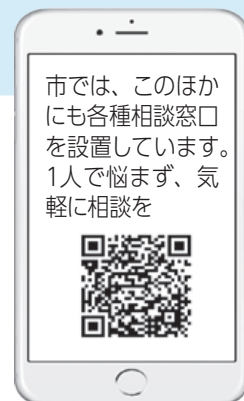
- 消費生活センター(☎231-1270)…☑平日 午前8時30分~午後4時30分

行政・人権・社会保険相談

- 行政相談…山口行政監視行政相談センター(☎083-932-1100)
- 人権相談…山口地方事務局下関支局(☎234-4000)
- 社会保険相談…山口県社会保険労務士会下関支部(☎090-1339-4791)

こころの健康相談

- こころの健康に関して精神科医が相談を受けます。
- ☑6月26日(金)午後1時~4時 ☑市役所本庁舎西棟3階 ☑4人
- ☑6月23日(火)までに電話で要予約 ☑健康推進課(☎231-1419)



子育て世帯への臨時特別給付金の案内

子育て世帯の生活を支援するために臨時特別給付金を児童手当登録銀行口座に振り込みます。

☎令和2年4月分の児童手当受給者 ※特例給付の受給者は対象外 ☎▷対象児童=0歳~中学生 ※3月31日までに生まれた児童、新高校1年生を含む ▷支給額=児童手当支給対象児童1人につき1万円 ▷支給時期=6月(予定) ※支給を希望しない場合のみ申出書を提出。ただし、公務員は要申請。所属庁より案内があります

☎こども家庭支援課(☎231-1928)

児童手当現況届の提出を

児童手当を受けている方は、送付された現況届の提出を。届け出が遅れると手当を受けられなくなります。

☎児童手当受給者(15歳になって最初の3月31日までの児童を養育している方。公務員を除く)

☎6月30日(火)までに、市から送付した返信用封筒で現況届(押印か顔写真付きの身分証明書の写しを添付)、受給者本人の健康保険証の写し(国民年金加入者を除く)をこども家庭支援課へ。 ※必要に応じて提出書類あり ※今年度は郵送の受け付けのみ

☎こども家庭支援課(☎231-1928)

こども

乳幼児医療費受給者証の更新と申請を

受給者証の自動更新を行います。(所得が確認できない場合は要申請。対象者には案内を送付)8月から所得制限を超えた3歳~6歳の児童も医療費の助成ができるようになりますが、助成を受けるためには申請が必要です。☎6月30日(火)までに郵送で、更新申請書(押印か顔写真付きの身分証明書の写しを添付)、乳幼児の健康保険証の写しを、こども家庭支援課へ。 ※児童手当の現況届等を郵送する場合は、同封のこと ※今年度は郵送の受け付けのみ

☎こども家庭支援課(☎231-1928)

児童クラブ(夏休み期間限定)のお知らせ

●児童クラブ(夏休み期間限定)利用について

市内小学校に就学の児童か、市内に住み票があり市外の小学校に就学の児童で、その保護者が、昼間家庭で児童の保育ができないと認められ、児童クラブの定員に空きが生じた場合に、児童クラブを利用可。

☎▷開設時間=月曜日~金曜日の午前8時~午後6時30分、土曜日の午前8時~午後6時 ▷保育料=月曜日~金曜日の利用:10,600円、月曜日~土曜日の利用:12,600円

☎詳細は問い合わせの上、6月12日(金)までに、入会希望の児童クラブへ。▷受付時間=月曜日~金曜日午後1時30分~6時、土曜日 午前9時~午後5時30分

●児童クラブ補助員(夏休み期間限定)の募集

採用者は、事前に登録した方の中から書類審査や面接等により決定します。

☎▷業務内容=児童クラブ支援員の補助 ▷任用期間=7月21日~8月23日(夏休み期間によっては変更の場合あり) ▷報酬=有資格者:1,004円/時間 ※保育士、社会福祉士、教育職員免許のある方など 無資格者:931円/時間 ▷勤務場所=市内の各児童クラブ ▷勤務時間=月曜日~土曜日の午前8時~午後6時30分(土曜日は午後6時)の間で、1日3~6時間の勤務

☎6月19日(金/必着)までに必要書類を子育て政策課へ。☎子育て政策課(☎231-1431)

児童館&ふくふくこども館のイベント

●ゆたか児童館(☎253-8281)

▷保健師さんのお話=☎乳幼児と保護者 ☎6月26日(金)午前10時30分 ▷科学教室=☎幼児、小学生と保護者 ☎6月27日(土)午前10時30分 ☎20人(先着順) ☎直接か電話で

●宇賀児童館(☎776-0001)

▷さつま芋の苗植え=☎幼児と保護者 ☎6月19日(金)午前11時 ▷英語で遊ぼう=☎幼児、小学生と保護者 ☎6月20日(土)午前11時 ▷体操教室=☎幼児、小学生と保護者 ☎6月27日(土)午後1時30分

●ふくふくこども館(☎227-2581)

▷あかちゃん&こども食事相談=☎乳幼児とその保護者 ☎水曜を除く午前10時~午後5時 ☎離乳食や偏食など、食事に関する悩みを相談員と一緒に解決しましょう。随時、電話、Eメール(☎soudan@fukufuku-kodomokan.jp)にて相談受け付け。



●掲載する内容は、5月15日現在のものです。新型コロナウイルス感染症対策等により、内容が変更になる場合があります。最新情報についてはホームページ等で確認するか各問い合わせ先にご確認ください。

介護保険サービスの利用を希望する方は認定申請を

☑市内に住所がある、昭和30年7月1日以前に生まれた方で、日常生活に介護が必要なため介護保険のサービスの利用を希望する方
 ☑介護保険被保険者証、本人確認ができる書類
 ☑介護保険課、各総合支所市民生活課、本庁の各支所へ。
 ☑介護保険課(☎231-3184)、各総合支所市民生活課
 ▷菊川(☎287-4006) ▷豊田(☎766-2687) ▷豊浦(☎772-4021) ▷豊北(☎782-1924)

健診の延期のお知らせ

新型コロナウイルス感染症の影響に伴い、以下の健診は延期しております。今後実施時期などは改めてお知らせします。
 ①国民健康保険の特定健診
 ※毎年5月下旬から6月上旬に送付する受診券は、実施が決まり次第、発送します。
 ②国民健康保険の歯周病健診
 ☑保険年金課(☎227-2124)

後期高齢者医療保険料のための所得申告を

令和2年度の後期高齢者医療保険料算定のため、所得等の申告書(簡易申告書)を対象の方に発送します。これまで簡易申告をしても、収入のある方や、保育料算定・公営住宅入居審査・その他の行政サービス等を利用するためなどで税務証明書が必要な方は市・県民税申告を。
 ※収入のない方や、非課税収入のみの方は、従来通りの申告
 ▷提出先=保険年金課、各総合支所、本庁の各支所
 ☑保険年金課(☎231-1306)

障害福祉計画等策定委員会委員を募集します

障害福祉計画(第6期)・障害児福祉計画(第2期)の策定にあたり下関市障害福祉計画等策定委員会(年3回平日昼間に開催予定)の委員を募集します。
 ☑市内に1年以上居住する満20歳以上の方(令和2年6月1日時点) ☑2人(選考) ☑6月30日(火/必着)までに、持参か郵送で、②(9歳-)と職業、「障害者(児)福祉に望まれること」をテーマとする小論文(1,200字程度)を、障害者支援課(〒750-8521市内南部町1番1号)へ。※応募書類の返却なし
 ☑障害者支援課(☎231-1917)

65歳以上の方に介護保険料納入通知書を送付します

令和2年度介護保険料納入通知書か介護保険料額決定通知書を、6月中旬から下旬に送付します。普通徴収の方は、6月から来年3月までの毎月(年10回)の納付になります。特別徴収(年金天引き)の方は、令和2年度の保険料額から4・6月の仮徴収額を除いた額が8・10・12・2月の年金から天引きになります。なお、令和2年度に公費投入による低所得者の保険料軽減が強化されます。詳しくは、6月に送付する介護保険料納入通知書、介護保険料額決定通知書でお知らせします。
 ☑介護保険課(☎231-1138)

65歳以上の方の介護保険料の減免について

☑☑①災害(新型コロナウイルス感染症によるものを含む)や所得の著しい減少などで保険料の納付が困難な方=随時 ②保険料所得段階が第2・第3段階の方のうち、前年の収入が1人世帯で90万円以下(2人以上の場合、1人世帯の90万円に1人45万円を加算した額以下)で、市民税課税者に扶養されておらず、資産活用しても生活の困窮が認められる方など=6月15日~令和3年3月31日(7月16日以降は、申請日以降の納期分が対象) ☑介護保険課、各総合支所市民生活課、本庁の各支所へ。
 ☑介護保険課(☎231-1138)



介護支援専門員実務研修受講試験

☑保健・医療・福祉に係る法定資格保有者と相談援助業務従事者(実務経験5年以上) ☑10月11日(日)午前10時 ☑山口県立大学(山口市桜畠) ☑9,200円(山口県収入証紙) ☑申請期間=6月15日~7月10日 ※受験案内は介護保険課、各総合支所市民生活課、本庁各支所で配布 ※郵送請求の場合、「介護支援専門員受験案内請求」と朱書きし、250円分の切手を貼った返信用封筒を同封し、山口県長寿社会課介護保険班(〒753-8501山口市滝町1番1号 ☎083-933-2774)へ
 ☑介護保険課(☎231-1371)



●防災メールに登録を！ ▶登録方法=QRコードを読み取るか[bousai-shimonoseki@xpressmail.jp]に空メールを送信して登録を 〇防災危機管理課(☎231-9333)

無事故・無違反コンテスト150 参加チーム募集中

〇県内に居住・在勤の方 ▶チーム全員が日常的に車(四輪、自動二輪、原付)を運転する方 〇7月4日～11月30日 〇オフィスコース(事業所など)…5人 ▶ファミリーコース(家族・友人)…3人 ▶シルバーコース(全員65歳以上)…2人 〇1人670円 〇6月30日(火)までに、参加申込書を書いて、チームの参加費を郵便局から払い込み、振替払込請求書兼受領証のコピー(原本不可)を添えて、生活安全課か各総合支所、警察署に提出を。
〇生活安全課(☎242-0797)

イベント中止のお知らせ

▶豊田のホタル祭り(6月6・13日)／〇豊田総合支所地域政策課(☎766-1056) ▶ツール・ド・しものせき(6月21日)／下関海響マラソン(11月1日)／〇スポーツ振興課(☎231-2729) ▶防災フェア／〇消防局予防課(☎233-9113) ▶関門海峡花火大会(8月13日)／〇観光政策課(☎231-1350) ▶つのしまタヤケマラソン(10月10日)／〇豊北総合支所地域政策課(☎782-1911)
※その他のイベント中止の情報は、担当課へ問い合わせるか、市ホームページで確認を



お知らせ

火の山ユースホステル 自然体験プログラム情報会員募集

火の山ユースホステルで開催する自然体験プログラムなどの案内をSNSで直接受け取ることができる情報会員を募集しています。予定しているプログラムは「こども自然体験塾(宿泊型)」「火の山野あそびクラブ(日帰り)」などです。登録・解除はいつでもできます。火の山ユースホステル公式ホームページから登録してください。
〇小学3年生～6年生の保護者
〇火の山ユースホステル
(☎222-3753)



野外活動クラブ登録者募集

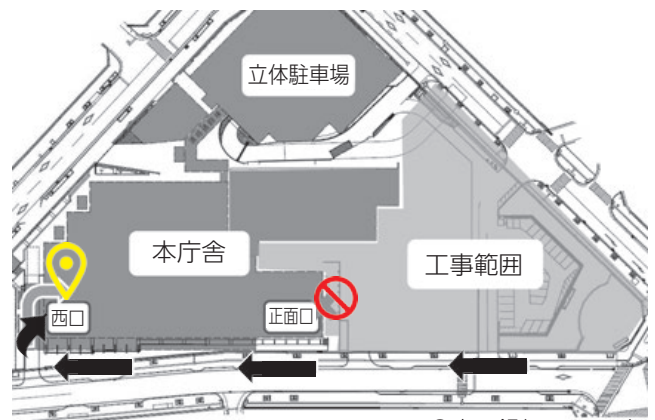
野外炊事や屋外での活動・工作などを行う野外活動クラブの登録者を募集します。 〇市内在住の小学3年生～6年生 〇7月～2月に1回の年間8回開催予定 〇青年の家 〇定36人(応募多数時抽選) 〇日帰り時は100～500円、宿泊時は500～2,000円。持軍手、帽子、タオル、水筒、筆記用具。 〇6月23日(火)までに往復はがきに、〇(9㊟)と学校名、アレルギーの有無を下関市立青年の家(〒751-0816市内棕野町一丁目17番1号)へ。
〇青年の家(☎〇223-0521)

市役所本庁舎正面口を閉鎖します

仮庁舎の解体完了に伴い、その跡地に車寄せスペースやひさしを整備するため、本庁舎正面口を閉鎖します。来庁者の方々には大変ご迷惑をおかけしますが、工事の早期完了に努めますので、ご理解とご協力をお願いします。
〇6月1日～9月末まで(予定)
〇本庁舎正面口(下記位置図のとおり)
▶唐戸バス停方面より徒歩でお越しの方
矢印に沿って、本庁舎西口より入館してください。
▶立体駐車場からお越しの方
連絡通路により本庁舎(1階～4階)へ入館できます。
〇管財課(☎231-1866)

教科書展示会

令和2年度の小・中・高等学校用教科書見本と令和3年度から使用する小・中・高等学校用教科書見本を展示します。※展示会場に、意見用紙と意見箱を設置します
〇6月1日～7月29日 午前8時30分～午後5時15分
〇市教科書センター(市立中央図書館内)、市教育委員会教科書センター(市教育センター内)、豊浦教科書センター(豊浦教育支所内)
〇教育研修課(☎231-2310)



●山口銀行 唐戸バス停●

●掲載する内容は、5月15日現在のものです。新型コロナウイルス感染症対策等により、内容が変更になる場合があります。最新情報についてはホームページ等で確認するか各問い合せ先にご確認ください。

木造一戸建て住宅の耐震改修費用補助

対市内に対象住宅を所有し、居住している方
期10月30日(金)まで **対**対象住宅＝市内の昭和56年5月31日以前に着工された階数が3以下の木造一戸建て住宅 ※その他諸条件あり **▷**受付件数＝4件(先着順) **▷**補助内容＝上部構造評点1.0未満を1.0以上とする工事費用の一部(最大100万円)
申申請書に必要事項を記入の上、直接か郵送で、住宅政策課(〒750-8521市内南部町1番1号)へ ※詳しくは市ホームページで確認するか問い合わせを
問住宅政策課(☎231-1941)

公共下水道への接続工事(排水設備工事)をしましょう

公共下水道の供用を開始後、1年以内を目安に排水設備工事を行うことと、3年以内にくみ取り便所を水洗化することが法律で義務付けられています。供用を開始した区域の皆さんが汚水を下水道に排水することで、周辺環境も含めて生活環境が快適になります。一日も早く排水設備工事をお願いします。
 なお、排水設備工事は下関市下水道排水設備指定工事店でないといけませんので、ご注意ください。
問上下水道局下水道整備課(☎231-1363) 北部事務所(☎772-4028)

土砂災害特別警戒区域等内の住宅の移転・除却、改修補助金の事前相談

対対象住宅の所有者で令和3年度に危険住宅等の移転・除却、改修を実施しようとする方 **問**住宅政策課 **対**対象住宅＝土砂災害特別警戒区域等に存する危険住宅等 補助内容＝令和3年度に実施する危険住宅の移転・除却、または居室を有する建築物の改修に係る経費等の一部を補助 **申**事前相談書に必要事項を記入の上、添付書類を添えて直接か郵送で、住宅政策課(〒750-8521市内南部町1番1号)へ ※詳しくは市ホームページで確認するか問い合わせを
問住宅政策課(☎231-1941)

若年世帯の方へ 中心市街地の新築に100万円補助

対①中心市街地に新たに戸建て住宅を建築・購入する、②夫婦のいずれかが40歳未満の方または15歳未満の子を養育する方で(1人世帯は対象外)、③世帯所得600万円未満、④10年以上の住宅ローンを行う予定の方 **対**補助額＝100万円 ※住宅の建築等に係る契約の締結前に、必要書類を提出の上、認定を受ける必要あり **申**申請書と必要書類を直接か郵送で住宅政策課(〒750-8521市内南部町1番1号)へ。 ※詳しくは市ホームページで確認するか問い合わせを
問住宅政策課(☎231-1941)

空き家問題 解決しませんか？



問住宅政策課 ☎231-1941
 〒750-8521市内南部町1番1号

市では空き家問題を解決するため、さまざまな支援をしています。詳しくは、市ホームページで確認するか問い合わせを。

■弁護士、司法書士への事前相談費用補助

対対象事業＝弁護士が司法書士との契約前に行う事前相談で、次のいずれかの内容に関するもの。
 ①空き家などにより受ける被害の対処 ②空き家等の所有権移転、遺産分割協議等 **▷**補助額＝相談費用(税抜)の2分の1 ※上限は相談回数×5,000円 ※相談3回までが対象 **対**5件(先着順)
申申請前に必ず相談予定の弁護士等に確認の上、申請書と必要書類を直接か郵送で住宅政策課へ。

■改修費用補助

対市内の空き家住宅に居住予定の方が空き家住宅を売却予定の方など
対対象住宅＝市内の昭和56年6月1日以降に着工された1戸建ての住宅かマンションの各戸等 ※その他諸条件あり **▷**対象工事＝市が指定する省エネルギー化、バリアフリー化の改修工事 **▷**補助金額＝最大60万円(中心市街地は最大80万円)
申12月18日(金)までに、直接か郵送で、住宅政策課へ

■管理費用補助

対対象住宅の管理を市内の宅地建物取引業者か管理業者に依頼する方
対対象住宅＝市内にある個人が所有する空き家で、申請時において、建物の売買、交換もしくは賃貸の代理か媒介の契約手続きをしていないもの **▷**対象となる管理業務＝外観調査、内部換気 **▷**補助金額＝外観調査を含む管理契約…最大で毎月2,000円、外観調査と内部換気を含む管理契約…最大で毎月5,000円

■解体費用補助(空き家の跡地活用)

対空き家の所有者など **対**対象事業＝①空き家の跡地を隣接する土地と統合するために空き家を解体する工事、②住宅を新築するための敷地に存する空き家を解体する工事、③空地を創出するために空き家を解体する工事 **▷**対象となる空き家＝昭和56年5月31日以前に着工された建築物であることなど 補助金額＝解体費用の2分の1以内で最大30万円
申令和3年1月29日(金)までに、申請書と必要書類を直接か郵送で住宅政策課へ

スプレー缶などは 有害ごみで出してください

4月1日から一部ごみの出し方が変わりました。

●**変更点**=スプレー缶やカセットボンベなどの廃エアゾール製品の排出方法は、「びん・缶の指定ごみ袋(黄色)」から「有害ごみ(戸別収集)」に変わりました。中身を完全に使い切ってから穴を開けずに有害ごみで出してください。

●**注意**=びん・缶の指定ごみ袋でごみステーションに排出すると違反ごみになります。

☎クリーン推進課(☎252-7165)

国税庁税務職員募集

☎高等学校等を平成29年4月1日以降に卒業した方が令和3年3月までに高等学校等を卒業見込みの方

☎受験申込受付期間

▷インターネット/6月22日午前9時~7月1日 ▷郵送か持参/6月22・23日

※詳しくは国税庁ホームページ(<https://www.nta.go.jp/>)か広島国税局人事第二課試験研修係(☎082-221-9211)へ

☎市民税課(☎231-1916)

下関わくわく科楽少年隊

☎市内の小学4年生~6年生 ①「空気と真空の話」=☎6月13日(土)午前9時30分 ☎彦島公民館 ②「海にいるミクロ生物を見てみよう」=☎7月4日(土)午前9時30分 ☎安岡公民館

☎定20人程度(先着順) ☎申①6月10日、②7月1日までに、往復はがき、ファックスかEメールで、☎(9時)を生涯学習課(〒751-0830市内幡生新町1番1号 ☎222-8333 ☎infokishogai@city.shimonoseki.yamaguchi.jp)へ。

☎生涯学習課(☎231-7968)

6月23日~29日は 男女共同参画週間です

男女共同参画に対する理解を深めるため、パネル展を行います。今年度の内閣府キャッチフレーズは「そっか。いい人生は、いい時間の使い方なんだ。」・「ワーク・ライフ・バランス」です。

●**パネル展**

期6月23日~29日

所市役所本庁舎西棟1階エントランス

☎人権・男女共同参画課(☎231-7513)

労働保険の更新と電子申請のお知らせ

①令和2年度の労働保険(労災保険・雇用保険)の年度更新 ☎6月1日~8月31日 ☎最寄りの労働局・労働基準監督署・金融機関で申告、納付を。申告書は、5月末頃に発送予定です。詳しくは、厚生労働省ホームページで確認を。

②労働保険の手続きは「電子政府の総合窓口(e-Gov)」の活用を。申請にはマイナンバーカードか電子証明書の取得が必要です。詳しくは厚生労働省労働基準局労働保険徴収課(☎03-5253-1111)へ。

☎産業界立地・就業支援課(☎231-1310)

6月は外国人労働者問題啓発月間

●**外国人を雇っている事業主の皆さん、以下の項目をチェックしてみましょう!** ▷国籍で差別しない公平な採用選考を行っていますか? ▷労働法令を守り、労働・社会保険に入っていますか? ▷日本語教育や生活上・職務上の相談に配慮していますか? ▷安易な解雇はしていませんか? ▷外国人の雇入れ、離職時にハローワークへの雇用状況の届けを出していますか? ※詳しくはハローワーク下関(☎222-403132#)、山口労働局職業対策課(☎083-995-0383) ☎産業界立地・就業支援課(☎231-1310)

レジ袋の有料化が義務付けされます

7月1日から全国一律でプラスチック製買物袋(いわゆるレジ袋)の有料化が義務付けされます。



【レジ袋有料化Q&A】

Q1 **なぜ、プラスチック製買物袋の有料化をするのですか?**

A1 海洋プラスチックごみ問題、地球温暖化などの解決に向けた第一歩として、有料化を通じてマイバックの持参など、消費者のライフスタイルを変えるように促すことが目的です。

Q2 **どのような事業者が対象なのですか?**

A2 プラスチック製買物袋を扱う小売業を営む全ての事業者が対象です。法令の対象外の業種であっても自主的取組として有料化の実施を推奨しています。

Q3 **すべてのプラスチック製買物袋が対象ですか?**

A3 消費者が購入した商品を持ち運ぶために用いる、持ち手のついたプラスチック製の買物袋は法令の対象となりますが、次の3点は法令に基づく有料化の対象とはなりません。

①プラスチックのフィルムの厚さが50 μ m以上

②海洋生分解性プラスチックの配合率100%

③バイオマス素材の配合率が25%以上

【レジ袋有料化お問い合わせ窓口】

事業者向け(☎0570-000930)

消費者向け(☎0570-080180)

午前9時~午後6時15分

(土・日曜日・祝日を除く)

☎クリーン推進課(☎252-7165)



▲レジ袋有料化
ホームページ

●掲載する内容は、5月15日現在のものです。新型コロナウイルス感染症対策等により、内容が変更になる場合があります。最新情報についてはホームページ等で確認するか各問い合わせ先にご確認ください。

下関市鳥獣被害防止計画を策定

鳥獣による農林水産業に係る被害防止のための施策を総合的・効果的に推進するため策定した「下関市鳥獣被害防止計画」を閲覧できます。

📅公表期間：令和5年3月31日まで

📍閲覧場所：市政資料閲覧コーナー、農業振興課、各支所、各総合支所建設農林(水産)課

☎農業振興課 (☎231-1262)



鶏のニューカッスル病予防 ワクチン接種を

📍市内で鶏を飼っている方

📅7月に実施(※詳細が決定次第、申込者に連絡) 📍噴霧器でワクチンを鶏へ接種

📅6月12日(金/必着)までに、はがきかファクスに、📍(95)と鶏飼養羽数を書いて、農業振興課(〒750-8521 市内南部町1番1号 ☎231-1064)へ。

☎農業振興課 (☎231-1226)

公文書公開などの状況

☎総務部総務課 ☎231-1132

●公文書の公開の実施状況

平成31年4月1日から令和2年3月31日までの下関市情報公開条例による公文書公開の実施状況です。

実施機関のうち、市長、教育委員会、選挙管理委員会、

監査委員、農業委員会、上下水道局、ボートレース企業局、消防局、議会、下関市立大学の実施状況は次のとおりです。公平委員会、固定資産評価審査委員会、下関市立市民病院に対する公開の請求、公開の申し出はありませんでした。

実施機関名	市長		教育委員会	選挙管理委員会	監査委員	農業委員会	上下水道局	ボートレース企業	消防局		議会		市立大学		
	公開の方法	閲覧	写し交付	写し交付	写し交付	写し交付	写し交付	写し交付	閲覧	写し交付	閲覧	写し交付	閲覧	写し交付	
公開の請求	公開請求件数	9件	367件	16件	2件	1件	16件	171件	2件	1件	10件	2件	3件	2件	5件
	取下げ件数	-	14件	-	-	-	-	4件	-	-	-	-	-	-	-
	公開件数 (うち部分公開件数)	8件 (2件)	327件 (63件)	15件 (2件)	1件 (1件)	-	4件	163件 (153件)	1件	1件	8件 (2件)	2件 (2件)	3件 (3件)	5件 (5件)	9件 (9件)
	非公開件数	-	3件	-	-	-	-	-	-	-	-	-	-	-	1件
	却下	1件	30件	1件	1件	1件	10件	18件	1件	-	1件	-	-	-	4件
	処理中件数	-	3件	-	-	-	2件	-	-	-	2件	-	-	-	-
公開の申出	写し交付枚数	9,219枚		1,745枚	82枚	-	34枚	12,369枚	26枚	105枚		395枚		302枚	
	公開申出件数	1件	12件	-	-	-	1件	-	-	-	-	-	-	-	
	取下げ件数	-	1件	-	-	-	-	-	-	-	-	-	-	-	
	公開件数 (うち部分公開件数)	1件	9件 (5件)	-	-	-	-	-	-	-	-	-	-	-	
	非公開件数	-	-	-	-	-	-	-	-	-	-	-	-	-	
	却下	1件	1件	-	-	-	-	-	-	-	-	-	-	-	
処理中件数	-	1件	-	-	-	1件	-	-	-	-	-	-	-		
写し交付枚数	108枚		-	-	-	-	-	-	-	-	-	-	-	-	
請求・申出拒否件数 (うち一部拒否件数)	2件		-	-	-	-	-	-	-	-	-	-	-	1件	

注1：「公開の請求」には、合併後及び合併前の市町の条例の規定により請求の対象となる公文書(情報)について、「公開の申出」には、請求の対象とはならないものの任意に対応した公文書(情報)について記入しています。

注2：1件の公開の請求の中に複数の対象公文書があり、それぞれ異なった処理をしたものが含まれています。

注3：閲覧に係る請求・申出がなかった実施機関には、「閲覧」の欄を設けていません。

●個人情報の開示等の状況

平成31年4月1日から令和2年3月31日までの下関市個人情報保護条例による個人情報の開示の実施状況です。実施機関のうち、市長、教育委員会、下関市立市民病院の実施状況は右表のとおりです。選挙管理委員会、公平委員会、監査委員、農業委員会、固定資産評価審査委員会、上下水道局、ボートレース企業局、消防局、議会、下関市立大学に対する個人情報の開示の請求はありませんでした。なお、全ての実施機関に対して、下関市個人情報保護条例による個人情報の訂正、利用停止の請求はありませんでした。

実施機関名	市長		教育委員会		市民病院		
	開示の方法	閲覧	写し交付	閲覧	写し交付	閲覧	写し交付
開示の請求	開示請求件数	23件	40件	-	3件	-	60件
	取下げ件数	-	1件	-	-	-	-
	開示件数 (うち部分開示件数)	23件 (1件)	32件 (18件)	-	3件 (3件)	-	51件
	不開示件数	-	-	-	-	-	-
	却下	-	9件	-	-	-	8件
	処理中件数	-	1件	-	-	-	1件
写し交付枚数	121枚		40枚		11,477枚		

注：1件の開示の請求の中に複数の対象公文書があり、それぞれ異なった処理をしたものが含まれています。

●不服申立ての状況

	令和元年度 申立て件数	平成30年度 審査未了件数	不服申立てに対する裁決				取下げ	審査中
			認容	一部容認	棄却	却下		
公文書の公開に係るもの	1件	1件	0件	0件	2件	0件	0件	0件
個人情報の開示等に係るもの	0件	0件	0件	0件	0件	0件	0件	0件

マークの見方

☎…対象 ☎…日時 📅…期間 📍…場所 📄…内容 📑…講師 📄…定員
📄…参加費など 📄…持参する物 📄…申込方法 📄…共通事項 📄…問合せ先

身体障害者補助犬受給者の募集

① 次の全てに該当する方、② 身体障害者手帳の交付を受けている在宅の障害者の方(盲導犬、介助犬、聴導犬の種類ごとに要件あり)、③ 山口県に1年以上居住し、令和2年4月1日現在で満18歳以上の方、④ 住居内において補助犬とともに生活し、その飼育が可能な方、⑤ 補助犬との共同訓練か合同訓練が可能な方、⑥ 障害者の属する世帯の令和元年の所得税額が396万円以下の方 ⑦ 県内で1~2人 ⑧ 6月30日(火/必着)に、所定の申込用紙を障害者支援課へ。詳細は問い合わせを。
☎ 障害者支援課 (☎231-1917)

6月1日は人権擁護委員の日

6月1日は人権擁護委員の日です。人権擁護委員は、地域において、人権についての啓発活動や人権相談を受けるなどの活動を行っています。
人権擁護委員は人権に関する相談を受け付けています。相談は無料で、秘密は厳守します。
相談は山口地方法務局下関支局 (☎234-4000(代)) (平日の午前8時30分~午後5時15分) へ
☎ 人権・男女共同参画課 (☎222-0827)

芸術文化振興奨励賞受賞候補者の推薦を

① 芸術文化の分野において高い水準の創作活動を続けており、将来性があり次のいずれかに該当する方
② 市内に居住する個人(おおむね60歳以下)
③ 市内に主たる事務所を有する団体
④ 本市に特に関係の深い者(おおむね60歳以下)
⑤ 本市に特に関係の深い団体
⑥ 7月15日(水/必着)までに直接か郵送で所定の推薦書などを文化振興課(〒750-8521市内南部町1番1号)へ。
☎ 文化振興課 (☎231-4691)


6月7日~13日は「危険物安全週間」

毎年6月第2週は危険物安全週間です。消防局では消防演習や広報活動などを通じ、危険物の事故防止を呼び掛けます。身近な危険物であるガソリンや灯油などの安全な取り扱いについて考えましょう。
※新型コロナウイルス感染拡大防止のため、消防演習などの行事を中止する場合があります
▷ 令和2年度危険物安全週間推進標語 = 「訓練で 確かな信頼 積み重ね」
☎ 消防局予防課 (☎233-9118)

申請時は来庁不要！

家でできるマイナンバーカードの申請

☎ 市民サービス課 ☎231-1190

マイナンバーカードは、郵送等以外でもインターネットを利用して申請することができます。
▶ 詳しくは、マイナンバーカード総合サイトを。 

Q1 カードを作るメリットは？

- A1 ① マイナンバーを証明する書類として使えます。
② 本人確認の身分証明書として使えます。
③ 全国のコンビニで住民票の写しと印鑑登録証明書を取得できます。

Q2 カードを受け取るまでの期間は？

- A2 現在申請数が急増しており、申請から交付通知書を発送するまでに約2カ月程度かかっています。

Q3 市からマイナンバー通知カードと一緒に送られてきた交付申請書を紛失したのですが。

- A3 **インターネットができる方** 「マイナンバーカード郵送」で検索し、交付申請書をダウンロードしてください。
※この申請書では、郵便申請しかできません。
インターネットができない方、郵便以外での申請を希望する方 市民サービス課、各支所、各総合支所市民生活課へお越しください。
※本人、同一世帯か直系親族の方。それ以外の方は委任状が必要です。要本人確認書類。

申請~受け取り



- ① マイナンバー通知カードと交付申請書を用意する。(ない方は問い合わせを)

- ② 好きな方法で申請する。

スマートフォン

- ① スマホで顔写真を撮影。
② スマホで交付申請書のQRコードを読み取る。
③ 申請用WEBサイトでメールアドレスを登録。
④ 申請者専用WEBサイトのURLが届いたら、顔写真を登録、必要事項を入力して申請完了！

パソコン(要申請書ID)

- ① カメラで顔写真を撮影。
② 申請用WEBサイトでメールアドレスを登録。
③ 申請者専用WEBサイトのURLが届いたら、顔写真を登録、必要事項を入力して申請完了！

郵便

- ① 交付申請書に必要事項を記入し、6カ月以内に撮影した顔写真を張り付けて郵送して申請完了！

証明用写真機

- ① タッチパネルから「個人番号カード申請」を選択。
② 撮影用の料金を投入して、交付申請書のQRコードをバーコードリーダーにかざす。
③ 画面の案内に従い必要事項を入力。
④ 画面の案内に従い顔写真を撮影して送信、申請完了！

- ⑤ 受け取る。(申請から約2カ月後)

市から交付通知書が届いたら記載の必要書類を持って、カードを受け取りに行きましょう(要予約)。

●掲載する内容は、5月15日現在のものです。新型コロナウイルス感染症対策等により、内容が変更になる場合があります。最新情報についてはホームページ等で確認するか各問い合わせ先にご確認ください。

市・県民税納税通知書を送付します

令和2年度市・県民税納税通知書を、年金特別徴収の対象となる方は6月10日に、それ以外の方は6月1日に発送予定です。

給料から特別徴収される方は、税額決定通知書を5月に勤務先に送付しています。

☎市民税課 (☎231-1916)

介護保険負担限度額認定証の更新申請を

6月15日(月)から、介護保険負担限度額認定証の更新を受け付けます。8月以降も認定証が必要な方は、更新手続きが必要です。更新案内を6月上旬に送付予定。新規申請は随時受け付け。

☎世帯全員(別世帯の配偶者を含む)が市民税非課税で、本人と配偶者の預貯金などが上限額を超えない方、生活保護受給者 ☎介護保険被保険者証、本人と配偶者の通帳、印鑑など。詳しくは介護保険課へ問い合わせを ☎介護保険課、各総合支所市民生活課、本庁の各支所へ。

☎介護保険課 (☎231-1139)

国民健康保険料決定通知書・納付書を送付します

令和2年度国民健康保険料決定通知書・納付書を6月12日(金)に発送する予定です。

年度途中で徴収方法が変更になる場合がありますので、通知書をご確認ください。(例：年金からのお支払いから納付書でのお支払いへ変更)

☎保険年金課 (☎231-1930)

国民健康保険料は必ず納期限までに

国民健康保険は、被保険者の相互扶助の制度です。皆さんが病院などで診療を受けた時の医療費は、一人ひとりの保険料で支えられています。特別な事情がないのに保険料を滞納した場合、有効期限が通常より短い被保険者証(短期被保険者証)や、医療費が全額自己負担となる被保険者資格証明書の交付を行うことがあります。

保険料は必ず納期限内に納めましょう。

納付が困難な場合は、早めに窓口へ相談を。

☎保険年金課 (☎231-1689)

議会からのお知らせ

議会の情報は下関市のホームページから
<http://www.city.shimonoseki.lg.jp/>

◆第2回定例会(6月)◆

日	曜日	会議など
5	金	本会議 (提案説明など)
6・7	土・日	休会
8~11	月~木	常任委員会
12	金	休会(整理日)
13・14	土・日	休会
15~18	月~木	本会議(一般質問)
19	金	休会
20・21	土・日	休会
22	月	本会議(一般質問)
23	火	本会議(表決など)

「しものせき議会だより」もご覧ください
市議会では、議員自らが原稿を執筆し、議会広報部会が編集

第1回定例会

令和2年度当初予算を可決

令和2年2月28日から3月23日までを会期として開催された第1回定例会では、新年度当初予算議案をはじめ69議案が提出され、いずれも原案のとおり可決(同意)されました。

提出議案の中でも令和2年度の当初予算については、各会派代表質問や常任委員会での質疑を通じて、前田市長の目指す「希望の街・下関」の実現に向けた諸施策に特に焦点を当て、さまざまな角度から審査を行いました。

※各議案に対する議員個別の賛否の結果については、市議会のホームページを閲覧してください。

した「しものせき議会だより」を市報の中央部に折り込む形で6・9・12・3月の年4回発行しています。

今回の「議会だより」は表紙を刷新するなど、一部紙面を変更した上で、第1回定例会で行われた各会派代表質問及び執行部の答弁について主な内容を掲載しています。

※代表質問の様子は市議会のホームページから録画中継を閲覧できます。

議会カレンダーについて

会議の日程を市議会ホームページの「議会カレンダー」でお知らせしています。

カレンダーの会議名をクリックすると会議の議題等が決定されている場合、詳しい内容がご確認いただけます。

☎議会事務局議事課

(☎231-4121)

審査の様子、議会のスケジュールは、市議会のホームページから確認できます。



議会カレンダー



議会中継