

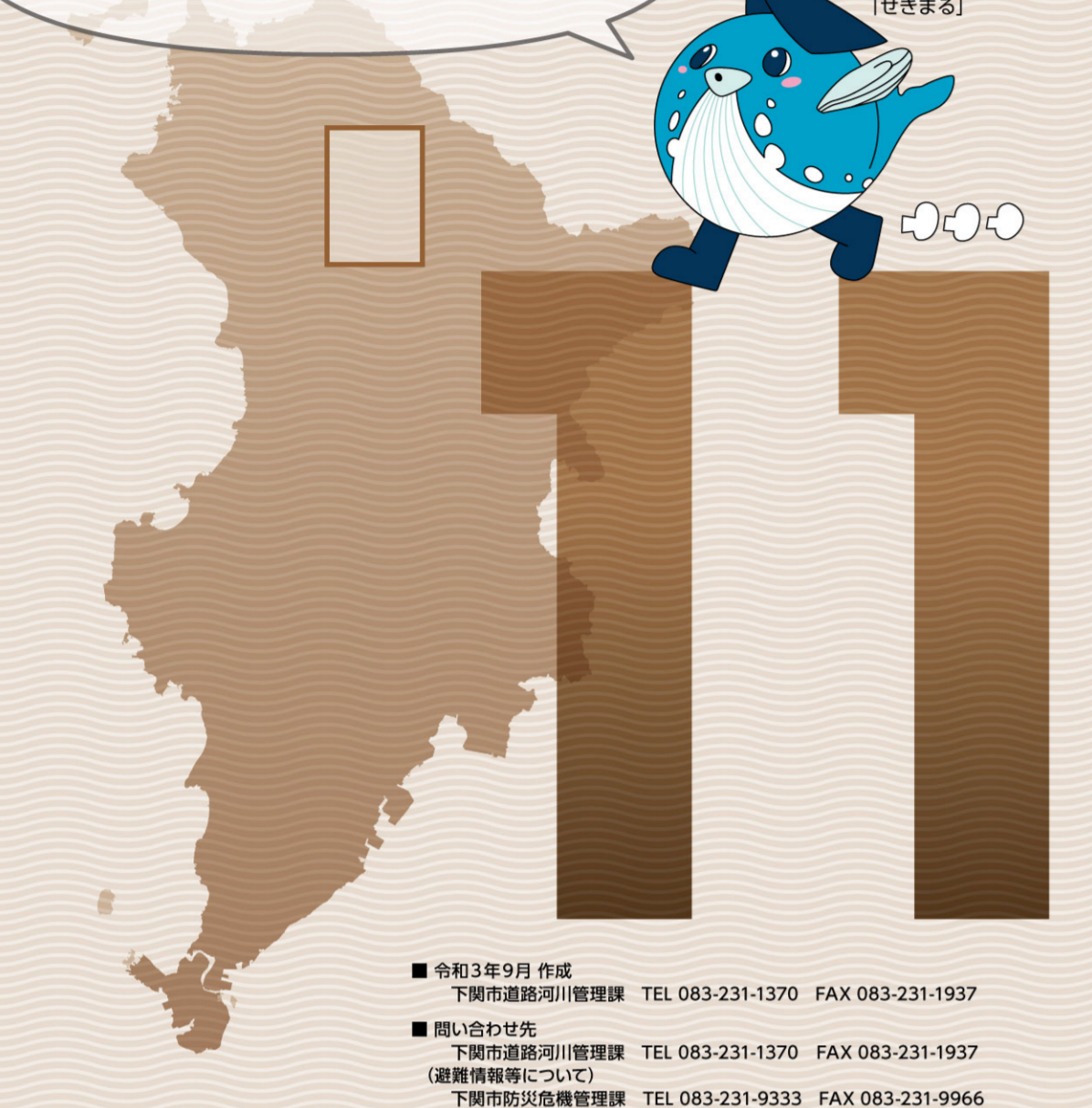
下関市洪水ハザードマップ

SHIMONOSEKI City Flood disaster Risk & information 保存版

栗野川(栗野・田耕)地区版



下関市メインキャラクター「たきまる」



令和3年9月作成
下関市道路河川管理課 TEL 083-231-1370 FAX 083-231-1937
問い合わせ先
下関市道路河川管理課 TEL 083-231-1370 FAX 083-231-1937
(避難情報等について)
下関市防災危機管理課 TEL 083-231-9333 FAX 083-231-9966
下関市役所南支所地域総務課 TEL 083-782-0061 FAX 083-782-1717

災害への心構え

下関市と災害の関係

下関市は、瀬戸内海(周防灘と関門海峡)と日本海(響灘)に面している。気候的には、沿岸部では、風が強く、降水量はやや少なく、比較的温暖と言われているが、近年は台風によるものが減少し、梅雨前線によるものが増加している傾向にある。集中豪雨は、活動が活発な前線が山口県付近で東西に停滞したときに起こるもので、このような状況のときは災害が起こりやすいため注意が必要。

過去災害の記憶 平成22年(2010年)7月 山口県下関市豪雨災害

九州に停滞していた梅雨前線北上の影響で、7月12日から15日にかけて九州北部から山口県付近に停滞。15日未明から朝にかけて下関市や隣接する美祿市を中心に非常に激しい雨が降り、豊田町では1時間に72mmを観測、10日から15日までの総雨量は570mmで、7月の平均降雨量の1.5倍を超える大雨となりました。豊田町、菊川町および、吉田地区を中心に土石流被害、市域を流れる二級河川木屋川では、洪水により多数の浸水被害が発生。幸いに人的被害はありませんでしたが、土砂崩れ等により道路災害が発生し、通行止め箇所が70箇所、また木屋川流域を中心に家屋の床上浸水被害63戸、床下浸水被害274戸発生、木屋川と田部川の合流部にある菊川浄水場では、冠水被害により菊川町で2,053戸の水道が断水となりました。

被害の状況(山口県)
死者 0人
負傷者 0人
全壊棟数 3棟
半壊棟数 29棟
一部損壊 13棟
床上浸水 624棟
床下浸水 993棟

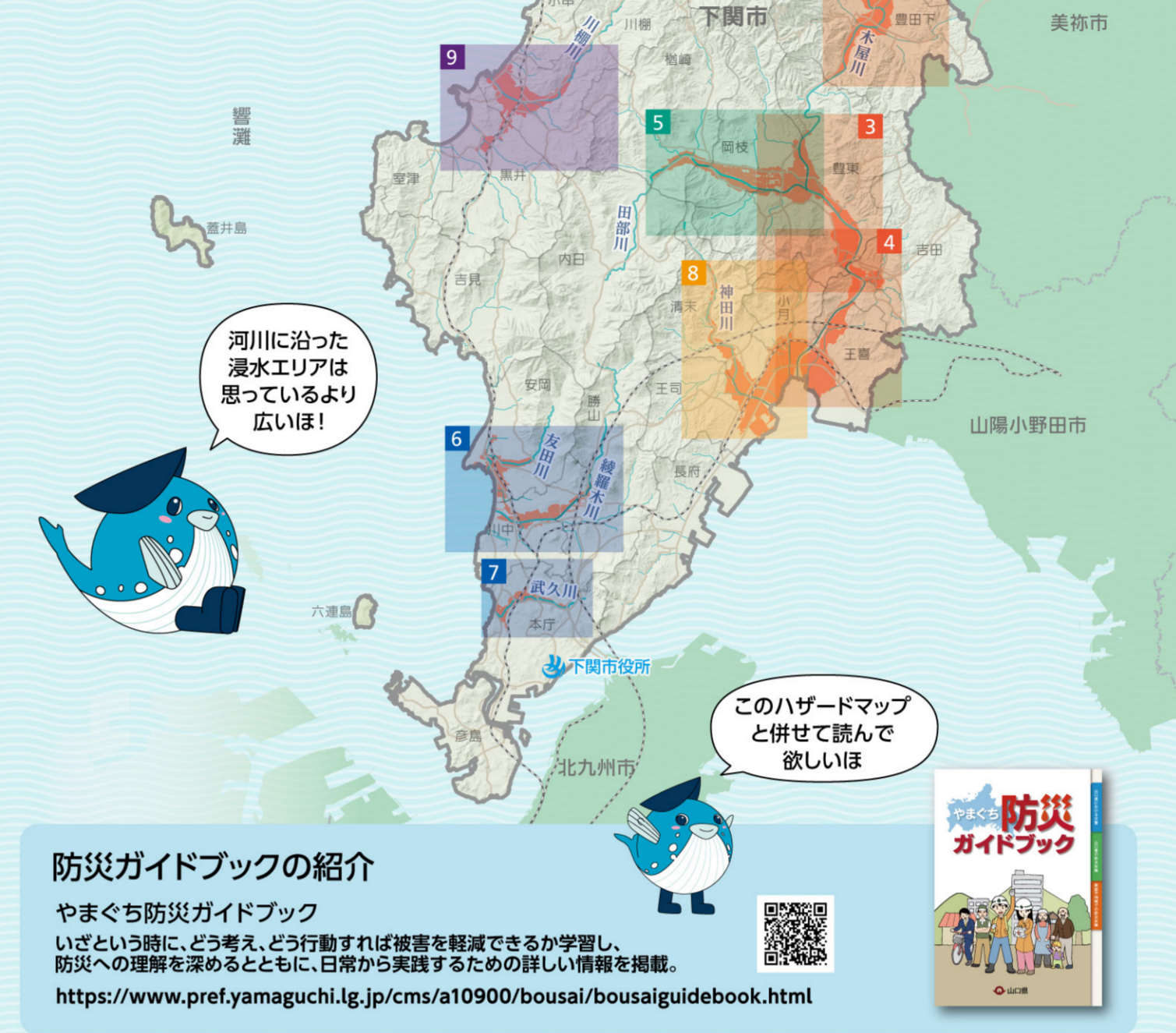
主な河川の特徴と災害リスク

- 木屋川: 河口合流部での広範囲な浸水被害
田部川: 側溝があふれる! 内水氾濫の危険
友田川・綾羅木川: 河口付近で流水による家屋倒壊氾濫の危険
武久川: 住宅地付近の道路では冠水の恐れ
川棚川: 河口付近での広範囲な浸水被害
神田川: 台風による高潮で流域の浸水被害
栗野川: 過去に農地冠水の実績がある

市全体図とマップ表示エリア

※地図上の数字はハザードマップの冊子番号です。

- 凡例: 浸水想定区域
表示データ: 木屋川、田部川、友田川、綾羅木川、武久川、川棚川、神田川、栗野川



防災ガイドブックの紹介

やまぐち防災ガイドブック
いざという時に、どう考え、どう行動すれば被害を軽減できるか学習し、防災への理解を深めるとともに、日常から実践するための詳しい情報を掲載。
https://www.pref.yamaguchi.lg.jp/cms/a10900/bousai/bousaiguidebook.html

防災情報

市や国からの情報を確認する

- 下関市 ホームページ: http://www.city.shimonoseki.lg.jp
防災やまぐち: http://www.bosai-yamaguchi.jp/pub_web/portal-top/index.html
山口県土木防災情報システム: http://y-bousai.pref.yamaguchi.lg.jp/kco_top.aspx
国土交通省 川の防災情報: http://www.river.go.jp/portal/#80
しもまちアプリ: 市政情報、地域の情報や日常生活に便利で役立つ内容を盛り込んだ下関市民のためのスマートフォンアプリ

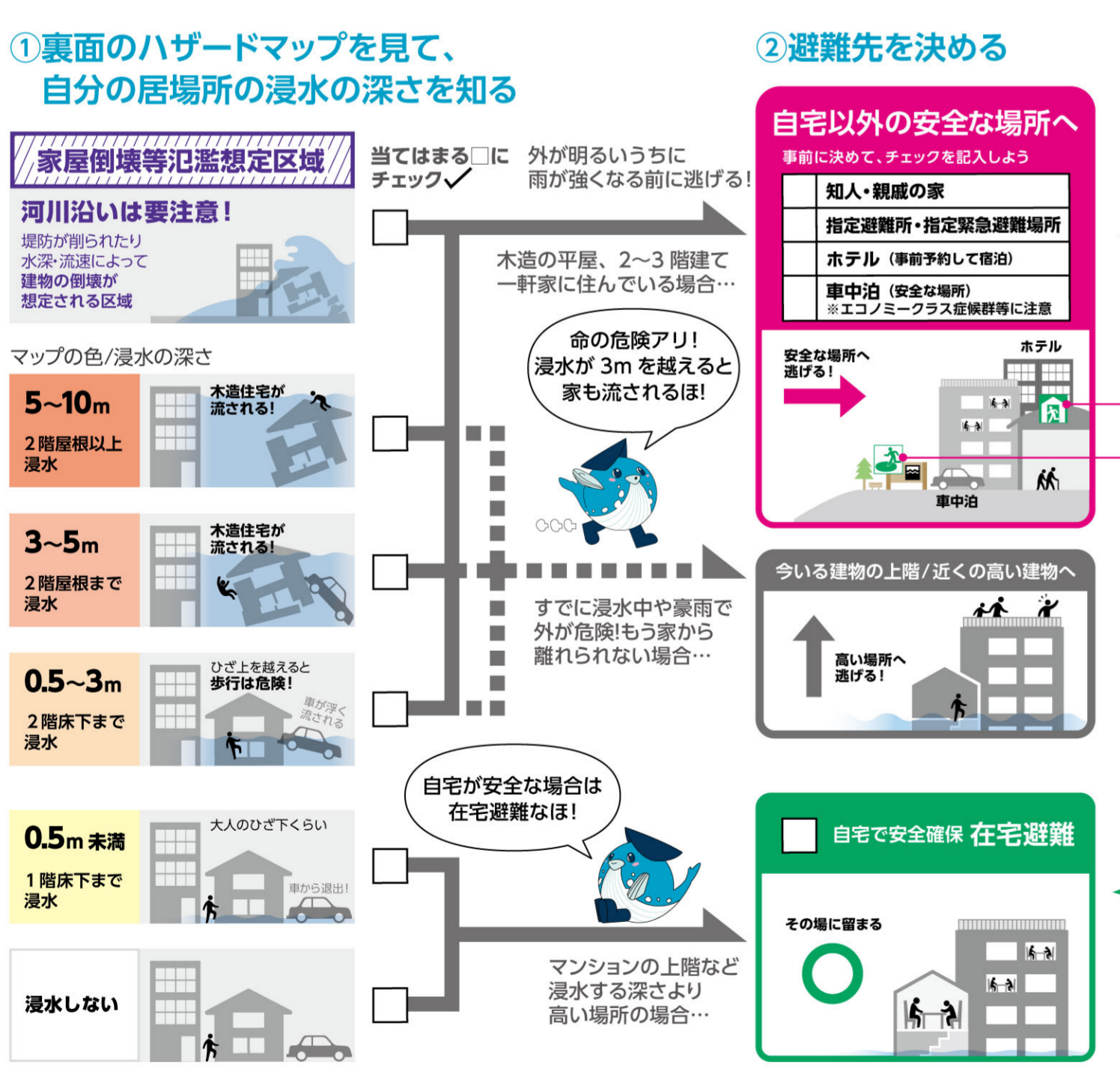
市民のみなさん
まずはテレビ・ラジオで情報を確認!
※しものせき緊急情報自動案内をご利用ください。

困ったときの連絡先
逃げ遅れた: 慌てず2階以上に移動する -> 消防119に電話する -> 救助を待つ
大けがをした: 応急処置をする -> 消防119に電話する -> 救助を待つ

家族メモ 家族や大切な人の情報を記入しよう

住所、電話番号、避難先、避難先までの距離、移動時間などの記入欄。

浸水の深さに合わせた避難と備え



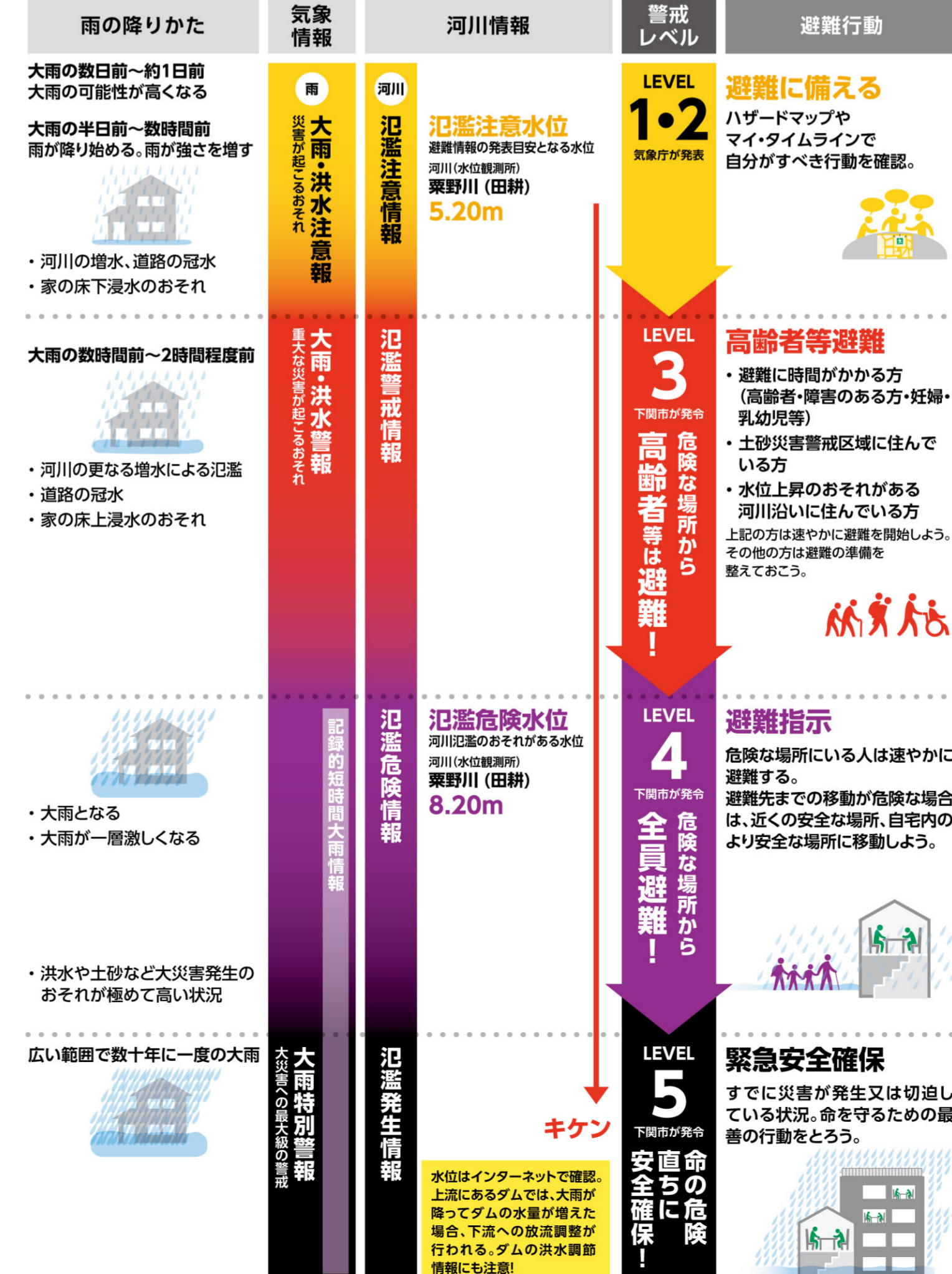
③災害時の行動をシミュレーションする(土砂災害・洪水)



自宅を離れる際の注意点
避難の時は足元注意! 特に用水路!
車での避難の危険性
感染症対策 自宅以外へ避難する場合

在宅避難の備え
最低3日間~7日間程度の備蓄を準備!
あなたの家や地域を点検して、整備しよう

④避難のタイミングを決めて、災害時にとるべき行動を整理する



⑤家族で話し合ってシミュレーションしよう

マイ・タイムライン
記入例
避難開始!
避難先!到着
緊急安全確保
すでに災害が発生している状況