

《報告》

山口県のニクバエ科目録

柿沼 進

〒753-0011 山口県山口市宮野下 1126-95

はじめに

2006年から2010年にかけて、山口県で採集したニクバエ科53種のリストを提示する。全種とも過去に採集記録を報告済みであるが(柿沼2008; 2009; 2010; 2011a; 2011b)、今回新たに未発表であった採集記録を付記した。その他の種は産地名と引用文献を記すに留めた。和名・学名は古田・村山(2006)に従ったが、一部の種については、同定をお願いした国際双翅目研究所の倉橋 弘博士の同定ラベルの表記に従った。記録中、地名の山口県と、採集者が筆者の場合は採集者名を省略した。標本は一部を豊田ホタルの里ミュージアムに、他を山口県立山口博物館に収蔵して頂く予定である。

ニクバエ科 Sarcophagidae

ニクバエ亜科 Sarcophaginae

1. カヤニクバエ *Sarcophaga (Asiopierretia) kayaensis* (Park, 1962) (図版 I-1)
山口市小郡下郷(未発表), 萩市佐々並開作(柿沼, 2010)で採集している。採集場所はいずれも河川の水際である。
2. コニクバエ *Sarcophaga (Asiopierretia) ugamskii* (Rohdendorf, 1937) (図版 I-2)
山口市阿知須岩倉, 1♂, 15. v. 2009; 美祿郡美東町秋吉台, 1♂, 18. vii. 2009
他に宇部市西岐波白土海岸で採集されている(柿沼, 2008)。
3. ホリニクバエ *Sarcophaga (Bellieriomima) horii* (Kano, 1953) (図版 I-3)
熊毛郡上関町皇座山, 1♂, 5. viii. 2009; 山口市徳地船路長者ヶ原, 1♂, 21. viii. 2010; 山口市徳地飯ヶ岳, 1♂, 8. vi. 2009; 山口市徳地滑, 1♂, 8. vi. 2009; 萩市野戸呂, 1♂, 6. ix. 2008; 美祿郡秋芳町嘉万白糸の滝, 2♂, 12. vi. 2010; 下関市豊田町天井ヶ岳, 1♂, 23. vi. 2009
他に山口市滝町, 萩市湯の瀬でも採集された(柿沼, 2008)。
4. ジョセフニクバエ *Sarcophaga (Bellieriomima) josephi* (Boettcher, 1912) (図版 I-4)
下関市吉母吉母海水浴場, 2♂, 9. vi. 2009; 下関市豊北町角島大浜海岸, 1♂, 3. xi. 2007
今回砂浜で採集したが、これまでは宇部市と山口市の河川中流から河口の周辺で採集されている(柿沼, 2008)。萩市大島の記録もある(椋木, 2007)。
5. カガニクバエ *Sarcophaga (Bellieriomima) kagaensis* (Hori, 1954)
岩国市錦町羅漢山, 5♂, 1. viii. 2010; 柳井市柳井琴石山, 4♂, 5. viii. 2009; 大島郡周防大島町嘉納山, 6♂, 26. vi. 2009; 山口市徳地飯ヶ岳, 2♂, 8. vi. 2009; 山口市阿東嘉年下十種ヶ峰, 2♂, 10. vii. 2010; 萩市佐々並西鳳翻山, 2♂, 6. vii. 2009; 山口市吉敷油ノ峠, 2♂, 12. vi. 2009; 山口市鑄銭司陶ヶ岳, 2♂, 25. vi. 2009; 宇部市上宇部霜降山, 6♂, 4. viii. 2009; 山陽小野田市高畑江汐公園, 1♂, 28. vi. 2009; 下関市豊田町華山, 2♂, 4. x. 2010
他に岩国市錦町寂地山, 美祿市伊佐町桜山, 山口市秋穂東串山遊歩道の記録がある(柿沼, 2009)。
6. ヒメニクバエ *Sarcophaga (Bellieriomima) pterygota* (Thomas, 1949) (図版 I-5)

- 山口市宮野下で1♂が採集されたのみ (柿沼, 2009). 全国的にも少ないようだ.
7. フィールドニクバエ *Sarcophaga (Bellieriomima) uniseta* (Baranov, 1939) (図版 I-6)
 岩国市上久原, 1♂, 27. v. 2010; 岩国市錦町羅漢山, 1♂, 1. viii. 2010; 周南市鹿野石ヶ岳, 3♂, 7. viii. 2009; 山口市徳地長者ヶ原, 1♂, 21. viii. 2010; 山口市徳地飯ヶ岳, 3♂, 7. viii. 2009; 山口市仁保上郷, 2♂, 5. ix. 2009; 山口市巾尾, 1♂, 16. vi. 2009; 山口市鑄銭司陶ヶ岳山麓, 3♂, 30. v. 2010; 下関市豊田町華山, 1♂, 11. vii. 2009
 他に山口市宮野上荒谷, 山口市徳地滑, 萩市野戸呂で採集されている (柿沼, 2009).
 8. センチニクバエ *Sarcophaga (Boettcherisca) peregrina* (Robineau-Desvoidy, 1830)
 山口市内の数か所で採集した (柿沼, 2008; 2009).
 9. クロニクバエ *Sarcophaga (Boettcherisca) septentrionalis* (Rohdendorf, 1937)
 大島郡周防大島町文殊山山頂, 1♂, 26. vi. 2009; 熊毛郡上関町皇座山, 2♂, 23. v. 2009, 田中伸一採集; 山口市巾尾油ノ峠, 1♂, 12. vi. 2009; 山口市鑄銭司陶ヶ岳山麓, 1♂, 30. v. 2010; 長門市三隅上三隅川, 1♂, 12. vi. 2010; 下関市豊田町華山, 1♂, 11. vi. 2009
 他に宇部市荒滝厚東川河原で採集している (柿沼, 2008).
 10. シリグロニクバエ *Sarcophaga (Helicophagella) melanura* (Meigen, 1826)
 山口市平井榎野川河川敷, 2♂, 6. ix. 2010
 平地の人家周辺や河川敷, 海岸に極めて普通. 他に柳井市伊保庄, 光市浅江虹ヶ浜, 防府市新築地町, 山口市秋穂東中道海岸, 山口市秋穂二島岩屋美濃ヶ浜, 阿武郡阿武町清ヶ浜, 下関市豊北町角島大浜海岸で採集されている (柿沼, 2008).
 11. サタニクバエ *Sarcophaga (Heteromychia) depressifrons* (Zetterstedt, 1845)
 下関市豊田町華山山頂で1個体採集されたのみ (柿沼, 2010).
 12. ホオザワニクバエ *Sarcophaga (Horiisca) hozawai* (Hori, 1954)
 山口市鑄銭司陶ヶ岳とその周辺の低山で採集された (柿沼, 2010).
 13. オカザキニクバエ *Sarcophaga (Kanoa) okazakii* (Kano, 1953)
 岩国市周東町上久原で採集された (柿沼, 2011).
 14. シュツツニクバエ *Sarcophaga (Kramerea) schuetzei* (Kramer, 1909)
 羅漢山, 柳井市琴石山, 徳地滑, 山口市巾尾で採集された (柿沼, 2010).
 15. ハマベニクバエ *Sarcophaga (Leucomyia) cinerea* (Fabricius, 1794)
 柳井市伊保庄, 下関市綾羅木海岸で採集された (柿沼, 2008).
 16. イソニクバエ *Sarcophaga (Liosarcophaga) brevicornis* (Ho, 1934)
 各地の砂浜に多く, 柳井市伊保庄, 山口市秋穂東中道海岸, 山口市秋穂二島岩屋美濃ヶ浜, 宇部市東岐波月崎海岸, 阿武郡阿武町清ヶ浜, および下関市豊北町角島大浜海岸で採集されている (柿沼, 2008).
 17. モトミセラニクバエ *Sarcophaga (Liosarcophaga) dux* (Thomson, 1869)
 宇部市寿町真締川公園, 1♂, 25. viii. 2008; 長門市油谷油谷大浜, 1♂, 30. iv. 2008; 下関市吉母吉母海水浴場, 1♂, 23. vi. 2009
 他に防府市浜方, 山口市秋穂二島岩屋美濃ヶ浜, 下関市豊北町角島大浜海岸の記録がある (柿沼, 2008).
 18. クサニクバエ *Sarcophaga (Liosarcophaga) harpax* (Pandellé, 1896)
 長門市三隅上三隅川, 1♂, 11. vi. 2010

他に岩国市錦町長瀬峽の記録がある (柿沼, 2010).

19. シリタカニクバエ *Sarcophaga (Liosarcophaga) shiritakaensis* (Hori, 1954)
防府市牟礼, 1♂, 29. v. 2010; 山口市鑄銭司陶ヶ岳山頂 alt. 230m, 1♂, 30. v. 2010
他に羅漢山, 文殊山, 皇座山, 山口市秋穂東草山公園, 山口市中尾東鳳翻山, 十種ヶ峰山頂, 華山,
下関市豊浦町馬地の記録がある (柿沼, 2010).
20. ユミガタニクバエ *Sarcophaga (Liosarcophaga) tuberosa* (Pandellé, 1896)
山口市徳地船路長者ヶ原で採集されている (柿沼, 2011).
21. ホクリクニクバエ *Sarcophaga (Nihonea) holurikuensis* (Hori, 1955) (図版 I-7)
周南市熊毛八代上魚切, 1♂, 22. iv. 2009, 田中伸一採集; 周南市鹿野石ヶ岳, 1♂, 7. viii. 2009; 防府市
牟礼, 1♂, 29. v. 2010; 山口市徳地飯ヶ岳, 1♂, 8. vi. 2009; 山口市徳地林道弥六線, 1♂, 18. iv. 2009,
田中伸一採集; 萩市佐々並西鳳翻山, 1♂, 6. vii. 2009; 美祿郡秋芳町嘉万白糸の滝, 3♂, 12. vi. 2010;
長門市渋木花尾山, 2♂, 3. vii. 2009; 長門市三隅上三隅川, 1♂, 12. vi. 2010; 下関市豊田町華山山麓,
3♂, 4. x. 2010
これまで萩市野戸呂の記録 (柿沼, 2009) しかなかったが各地の森林地帯に普通.
22. カワユニクバエ *Sarcophaga (Pandelleisca) kawayuensis* (Kano, 1950) (図版 I-8)
岩国市周東町上久原, 1♂, 27. v. 2010; 防府市台道横首根川, 1♂, 6. viii. 2010; 山口市平井樺野川河
川敷, 1♂, 6. vii. 2010; 山口市阿東嘉年下十種ヶ峰, 1♂, 13. viii. 2010
他に防府市西浦干拓, 山口市小郡下郷の記録がある (柿沼, 2010).
23. ペキンニクバエ *Sarcophaga (Pandelleisca) polystylata* (Ho, 1934) (図版 II-9)
山口市平井樺野川河川敷, 1♂, 6. vii. 2010; 山口市秋穂東中道海岸, 1♂1♀, 24. iv. 2010, 倉橋弘博士
同定.
河川の水辺を好むようだが, 砂浜でも採集された.
24. ナミニクバエ *Sarcophaga (Pandelleisca) similis* (Meade, 1876)
岩国市玖珂町柳井田中, 2♂, 8. iv. 2009, 田中伸一採集; 防府市西浦干拓, 2♂, 8. v. 2009; 防府市台
道, 1♂, 6. viii. 2010; 山口市徳地大原, 1♂, 21. iv. 2008; 山口市宮野下住吉, 1♂, 9. vi. 2009; 下関市吉
母吉母海水浴場, 1♂, 9. vi. 2009
これまで下松市笠戸深浦の記録 (柿沼, 2008) しか報告していなかったが各地に普通.
25. ゲンロクニクバエ *Sarcophaga (Parasarcophaga) albiceps* (Meigen, 1826)
草藪や林縁で採集される. これまで宇部市市川上霜降山, 十種ヶ峰, 東鳳翻山, 下関市豊浦町天井ヶ
岳山麓の記録がある (柿沼, 2010).
26. シリアカニクバエ *Sarcophaga (Parasarcophaga) crassipalpis* (Macquart, 1839)
山口市阿東嘉年下十種ヶ峰山頂で採集された (柿沼, 2010).
27. ツシマゲンロクニクバエ *Parasarcophaga hirtipes* (Wiedemann, 1830)
十種ヶ峰山頂と美東町長者ヶ森付近で採集されている (柿沼, 2010b). 本種の学名は同定をお願い
した倉橋博士の同定ラベルの表記に従ったもので, 本稿が準拠している古田・村山の和名・学名リ
ストには本種が掲載されていない.
28. ツシマニクバエ *Sarcophaga (Parasarcophaga) tsushimaensis* (Senior-White, 1924)
岩国市玖珂町柳井田中, 1♂, 6. iv. 2009, 田中伸一採集; 山口市徳地林道弥六線,
1♂, 18. iv. 2009, 田中伸一採集; 山口市小郡下郷, 1♂, 6. vi. 2009; 萩市佐々並佐々並ダム, 1♂, 4. v. 2009;
山陽小野田市高畑江汐公園, 1♂, 28. vi. 2009; 美祿郡美東町秋吉台, 3♂, 2. vii. 2009; 下関市吉母吉母海水
浴場,

- 1♂, 23. vi. 2009
他に山口市徳地樨畑, 山口市徳地大原, 宇部市霜降山, 萩市小木原, 萩市湯の瀬の記録がある (柿沼, 2009).
29. トラツメニクバエ *Sarcophaga (Parasarcophaga) unguitigris* (Rohdendorf, 1936)
山口市鑄銭司陶ヶ岳 alt. 200m, 1♂, 30. v. 2010
他に羅漢山, 石ヶ岳, 佐々並ダム, 十種ヶ峰, 山口市吉敷, 東鳳翔山, 秋徳東草山公園で採集されている (柿沼, 2010). 主に標高 500m 以上の山地で採集されるが, 秋徳東草山公園は海に面した標高 100 m の丘であり, 稀には標高の低いところにも現れるようだ.
30. キノシタニクバエ *Sarcophaga (Phallosphaera) gravelyi* (Senior - White, 1924)
山口市鑄銭司陶ヶ岳山頂, 1♂, 30. v. 2010
他に山口市吉敷, 東鳳翔山, 十種ヶ峰, 皇座山で採集されている (柿沼, 2010).
31. シロガネニクバエ *Sarcophaga (Phallosphaera) konakovi* (Rohdendorf, 1938)
山口市阿東嘉年下十種ヶ峰, 2♂, 10. vii. 2010
東鳳翔山でも採集されている (柿沼, 2010).
32. トリオニクバエ *Sarcophaga (Pseudothyrsocnema) crinitula* (Quo, 1952)
防府市台道横曾根川, 1♂, 16. vi. 2010; 山口市平井椹野川河川敷, 1♂, 6. vii. 2010
他に防府市西浦干拓で採集した (柿沼, 2010).
33. ウエモトニクバエ *Sarcophaga (Robineauella) uemotoi* (Kano et Field, 1964)
十種ヶ峰山頂でのみ採集されている (柿沼, 2010).
34. ヌマニクバエ *Sarcophaga (Rosellea) uliginosa* (Kramer, 1908)
羅漢山山頂で 1 個体採集されたのみ (柿沼, 2010).
35. カモシカニクバエ *Sarcophaga (Sarcorohdendorfia) antilope* (Boettcher, 1913)
過去に陶ヶ岳山頂とその周辺の低山, および山口市巾尾で採集されている (柿沼, 2010).
36. オオニクバエ *Sarcophaga (Sarcorohdendorfia) minobasalis* (Walker, 1861) (図版 II - 10)
これまで十種ヶ峰山頂と山口市巾尾で採集されている (柿沼, 2010).
37. トゲニクバエ *Sarcophaga (Sinonipponia) hervebazini* (Séguy, 1934)
全国的に少ない種のようなものである. 山口県ではこれまで秋徳東中道海岸のみで採集されている (柿沼, 2010).
38. ムサシノニクバエ *Sarcophaga (Sinonipponia) musashinensis* (Kano et Okazaki, 1956)
周南市鹿野石ヶ岳, 1♂, 7. viii. 2009; 防府市台道横曾根川, 1♂, 16. vi. 2010; 山口市徳地長者ヶ原, 1♂, 18. iv. 2010; 山口市鑄銭司陶ヶ岳山麓, 3♂, 26. vi. 2009; 山口市下小鱈鳴滝, 1♂, 25. ix. 2010; 山口市秋徳東草山公園, 3♂, 25. vi. 2009; 萩市田万川町瀬越海岸, 1♂, 13. vi. 2009; 美祿郡秋芳町嘉万白糸の滝, 1♂, 12. vi. 2010; 長門市三隅上三隅川, 1♂, 12. vi. 2010; 下関市豊田町華山, 3♂, 4. x. 2010
他に下松市笠戸深浦尻高山, 徳地滑, 萩市野戸呂の記録がある (柿沼, 2008; 2009).
39. ハクサンニクバエ *Sarcophaga (Takanoa) hakusana* (Hori, 1954)
これまで山口県では陶ヶ岳とその周辺の山のみで採集されている (柿沼, 2010).

ヤドリニクバエ亜科 Miltogramminae

40. ドロバチヤドリニクバエ *Amobia oculata* (Zetterstedt, 1844) (図版 II - 11)
萩市田万川町瀬越海岸の記録がある (柿沼, 2010).

山口県のニクバエ科目録

41. ハチノスヤドリニクバエ (ハナバチノスヤドリニクバエ) *Macronychia polydon* (Meigen, 1824)
ハチノスヤドリニクバエ亜科 *Macronychiinae* とする説もある (倉橋, 1997)。これまで山口県では羅漢山でのみ採集されている (柿沼 2011)。
42. ギンガクヤドリニクバエ *Metopia argyrocephala* (Meigen, 1824) (図版 II - 12, 13)
山口市徳地船路長者ヶ原, 3♂, 7. viii. 2010
他に下関市豊浦町馬地, 美東町秋吉台, 十種ヶ峰山麓, 山口市仁保上郷で採集されている (柿沼, 2011)。
43. ヒコサンギンガクニクバエ *Metopia suifenhoensis* Fan, 1965 (図版 II - 14, 15)
柳井市柳井琴石山, 1♂, 5. viii. 2009; 下関市豊田町華山, 1♂, 8. viii. 2009
他に山口市宮野上で採集されている (柿沼, 2009)。
44. ハネボシスナニクバエ *Phylloteles formosana* (Townsend, 1933) (図版 II - 16)
海浜性で, コウボウムギなどの海浜植物群落中を活発に飛び回る。柳井市伊保庄, 光市浅江虹ヶ浜, 秋穂東中道海岸, 秋穂二島美濃ヶ浜, 阿武町清ヶ浜, 宇部市西岐波白土海岸, 角島大浜, 下関市綾羅木海岸で採集されている (柿沼, 2008)。
45. アナバチヤドリニクバエ *Protomiltogramma stackelbergi* Rohdendorf, 1935 (図版 III - 17)
下関市吉母吉母海水浴場, 3♂, 16. viii. 2009; 岩国市周東町上久原, 1♂, 13. ix. 2010
他に柳井市伊保庄小野, 阿武町清ヶ浜および中道海岸で採集されている (柿沼, 2009)。
46. シロオビギンガクニクバエ *Sphenometopa matsumurai* Rohdendorf, 1967 (図版 III - 18)
2006年に宇部市西岐波で1♂が採集されたが以後採集されない (柿沼, 2011)。

ヤチニクバエ亜科 *Paramacronychiinae*

47. ヒグラシヤチニクバエ *Angiometopa cicadina* (Kato, 1943)
柳井市柳井琴石山で採集された (柿沼, 2010c)。ヒグラシヤドリバエと呼ばれていた種で, 幼虫がヒグラシに寄生することが知られている。
48. ハナバチノスヤドリニクバエ *Brachicoma devia* (Fallén, 1820) (図版 III - 19)
周南市高瀬島地川, 1♀, 19. iv. 2009, 田中伸一採集; 山口市鑄銭司陶ヶ岳山頂 alt 230m, 1♀, 25. vi. 2009; 萩市佐々並西鳳翻山山頂 alt. m, 1♀, 6. vii. 2009, 3 個体とも倉橋弘博士同定
山頂や丘の頂上に普通。これまで羅漢山, 嘉納山, 長野山, 飯ヶ岳, 東鳳翻山, 花尾山および華山の山頂と秋穂東の草山公園で採集されている (柿沼, 2009)。
49. ホンシュウホソニクバエ *Goniophyto honshuensis* Rohdendorf, 1962
山口市小郡下郷榎野川河口, 1♂, 24. iv. 2010; 山口市嘉川干見折川河口, 1♂, 16. iv. 2010; 山口市佐山新地海岸土路石川河口, 1♂, 30. iii. 2010; 宇部市沖の且厚東川河口, 1♂, 21. ii. 2010
河口湿地に多いが, 時に砂浜でも採集される。他に防府市佐野小島佐波川河口, 山口市秋穂二島美濃ヶ浜, 宇部市広瀬厚東川河口, 下関市荒田荒田川河口, 下関市豊北町栗野栗野川河口で採集されている (柿沼, 2008; 2010b)。
50. ホリホソニクバエ *Goniophyto horii* Kurahashi et Suenaga, 1994
防府市大道横菅根川河口, 1♂, 17. iii. 2010; 山口市嘉川干見折川河口, 4♂, 16. iv. 2010; 山口市小郡下郷榎野川河口, 1♂, 24. iv. 2010; 山口市秋穂二島岩屋美濃ヶ浜, 1♂, 23. vi. 2007
瀬戸内海側の河口の汽水性湿地に生息する。現在までのところ日本海側では下関市吉母が北限のようだ (柿沼, 2010b)。他に防府市佐野小島佐波川河口, 山口市佐山新地海岸土路石川河口, 宇部市

沖の且厚東川河口, 下関市王喜木屋川河口でも採集されている (柿沼 2008a, 2008b, 2010b).

51. カキヌマホソニクバエ *Goniophyto kakinumai* Kurahashi, 2010 (図版 III - 20, 21)
模式産地である宇部市沖の且 (厚東川河口) のみで採集される。次種と混生し, 両種とも成虫は春季に活動する (Kurahashi, 2010, 柿沼, 2011a)。次種より個体数が少ない。
52. ウベホソニクバエ *Goniophyto ubeensis* Kurahashi, 2010 (図版 III - 22)
前種とともに最近記載された (Kurahashi, 2010)。両種は外部形態が類似するが雄交尾器の形態が異なる。宇部市沖の且と防府市佐野小島佐波川河口 (柿沼, 2011a) で採集されているが, 宇部市以外では個体数が少ない。
53. ゴヘイニクバエ *Sarcophila japonica* (Rohdendorf, 1962) (図版 III - 23, 24)
山口県では下関市豊北町角島大浜海岸のみで採集される (柿沼, 2008a; 2008b)。海浜性で, 北海道オホーツク海沿岸と本州・九州の日本海沿岸の砂丘に生息する (Kurahashi, 1975; 古田, 2005a; 2005b; 佐藤, 2005; 2008; 祝, 2008; 柿沼, 2008c)。環境省レッドデータで情報不足に選定されている。

謝 辞

本誌への投稿を勧めて下さった豊田ホテルの里ミュージアムの川野敬介氏, 多忙中にも関わらず同定の労を取っていただいた双翅類研究所の倉橋 弘博士と双翅目談話会の春沢圭太郎氏, および多数の貴重な標本を恵みいただいた山口むしの会の田中伸一氏に, 紙上厚く御礼申し上げる次第である。

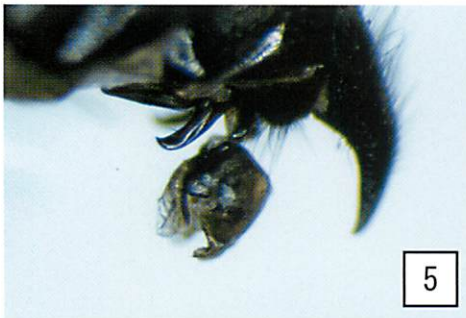
引用文献

- 古田 治 (2005a) 鳥取砂丘採集記 (ゴヘイニクバエを求めて)。はなあぶ, (19) : 43-46.
—— (2005b) 石川県におけるゴヘイニクバエの記録。はなあぶ, (20) : 89.
- 祝 輝男 (2008) 九州における海浜性双翅目について—2007 年, ヒラタムシヒキ, ハマベコムシヒキ, ハネボシスナニクバエ, ホリホソニクバエ, ゴヘイニクバエ, ハマベニクバエの確認状況—。はなあぶ, (25) : 49-57.
- 柿沼 進 (2008a) 山口県のニクバエ I。2007 年の調査より。山口のむし, (7) : 133-136.
—— (2008b) ゴヘイニクバエを角島で採集。山口のむし, (7) : 136-137.
—— (2008c) 島根県浜田市でゴヘイニクバエを採集。はなあぶ, (27) : 56.
—— (2009) 山口県のニクバエ II。山口のむし, (8) : 129-130.
—— (2010a) 山口県のニクバエ III。山口のむし, (9) : 164-166.
—— (2010b) 本州西部と四国におけるホソニクバエ属 2 種の分布調査。はなあぶ, (29) : 39-40.
—— (2011) 山口県のニクバエ IV。山口のむし, (10) : 印刷中。
——・倉橋 弘 (2010a) ヒグラシヤチニクバエの山口県からの記録。はなあぶ, (30-1) : 3.
——・倉橋 弘 (2010b) ツシマゲンロクニクバエの分布記録と雌雄同体の記録。はなあぶ, (30-1) : 2.
- Kurahashi H. (1975). Studies on the calypterate muscoid flies from Japan XI subfamily Agriinae (Diptera, Sarcophagidae). *Kontyu* (43) : 202-213.
—— (2010) Two new species of *Goniophyto* from Honshu, Japan (Diptera: Sarcophagidae). *Med. Entomol. Zool.* 61: 375-382.

山口県のニクバエ科目録

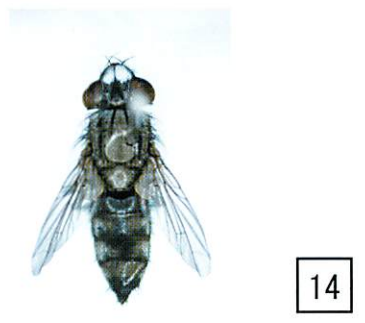
- 倉橋 弘 (1997) 日本動物大百科9 昆虫II, クロバエ類, ニクバエ類, pp.155-157, 平凡社, 東京.
- 椋木博昭 (2007) 萩市大島の昆虫相. 山口のむし, (6) : 118-124.
- 佐藤直美 (2005) 砂丘のハエ2種の記録. はなあぶ, (19) : 49.
- (2008) 北海道におけるゴヘイニクバエの記録. はなあぶ, (26) : 86-87.

図版 I (Plate I)



1. カヤニクバエ♂交尾器； 2. コニクバエ♂交尾器； 3. ホリニクバエ♂交尾器； 4. ジョセフニクバエ♂交尾器； 5. ヒメニクバエ♂交尾器； 6. フィールドニクバエ♂交尾器； 7. ホクリクニクバエ♂交尾器； 8. カワユニクバエ♂交尾器。

図版 II (Plate II)



9. ペキンニクバエ♂交尾器； 10. オオニクバエ♂交尾器； 11. ドロバチヤドリニクバエ♂交尾器； 12. ギンガクヤドリニクバエ♂背面； 13. ギンガクヤドリニクバエ♂交尾器； 14. ヒコサンギンガクニクバエ♂背面； 15. ヒコサンギンガクニクバエ♂交尾器； 16. ハネボシスナニクバエ♂側面

図版Ⅲ (PlateⅢ)



17



18



19



20



21



22



23



24

17. アナバチヤドリニクバエの交尾器；18. シロオビギンガクニクバエの背面；19. ハナバチノスヤドリニクバエの交尾器；20. カキヌマホソニクバエの側面；21. カキヌマホソニクバエの交尾器；22. ウベホソニクバエの交尾器；23. ゴヘイニクバエの背面；24. ゴヘイニクバエの交尾器。