

台湾・墾丁寮遺跡および烏山頭遺跡出土の新石器時代人骨

松下孝幸*・松下真実**・蔡錫圭***

【キーワード】：台湾、新石器時代人骨、長頭型、抜歯、高身長

はじめに

日本人の起源、とりわけ縄文人のルーツについては不明な点が多い。その理由は、北海道の縄文人も本州・九州および沖縄の縄文人も「縄文人的」特徴を備えており、形質的には地域差が存在しないこと、また中国大陸で縄文人的特徴を示す古人骨が存在しないことから、縄文人の基になった人々がどこから日本列島にやってきたのかが判然としないのである。地理的にみて、中国・福建から台湾・南西諸島を伝って、南九州へ至るルートも有力な渡来ルートと予想される。このルートが本当に存在するかどうか、を検討するために台湾の新石器時代人骨の研究をおこなった。台湾大学医学院体質人類学研究室には墾丁寮遺跡と烏山頭遺跡から出土した人骨が保管されており、この2遺跡出土人骨の人類学的観察や計測などをおこなうことができたので、その結果を報告したい。

資 料

今回の研究をおこなった人骨は、墾丁寮遺跡と烏山頭遺跡から出土した人骨であるが、両遺跡とも台南県にある遺跡である。台湾大学医学院体質人類学研究室に保管されていた墾丁寮遺跡出土人骨は成人頭蓋15体、烏山頭遺跡出土人骨は成人頭蓋2体であった。前者は四肢骨も残存していたが、頭蓋との組み合わせはできなかった。表1に示すとおり、墾丁寮遺跡出土人骨15体のうち、男性は10体で、女性は5体である。烏山頭人骨は2体とも男性骨である。各人骨の性別・年齢などは表2に示した。なお、年齢区分は表3のとおりである。人骨の保存状態は必ずしも良好なものではなかったが、人類学的観察や計測は可能であった。

表1 資料数 (Table 1. Number of materials)

| | 成 人 | | 合 計 |
|-------|-----|----|-----|
| | 男性 | 女性 | |
| 墾丁寮遺跡 | 10 | 5 | 15 |
| 烏山頭遺跡 | 2 | 0 | 2 |
| 合 計 | 12 | 5 | 17 |

計測方法は、Martin-Saller(1957)によったが、脛骨の横径はオリビエの方法で計測し、鼻根部については鈴木(1963)と松下ら(1983)の方法で計測した。

*Takayuki MATSUSHITA、** Masami MATSUSHITA

The Doigahama Site Anthropological Museum (土井ヶ浜遺跡・人類学ミュージアム)

*** Hsi kuei Tsai

The National Taiwan University College of Medicine(台湾大学医学院)

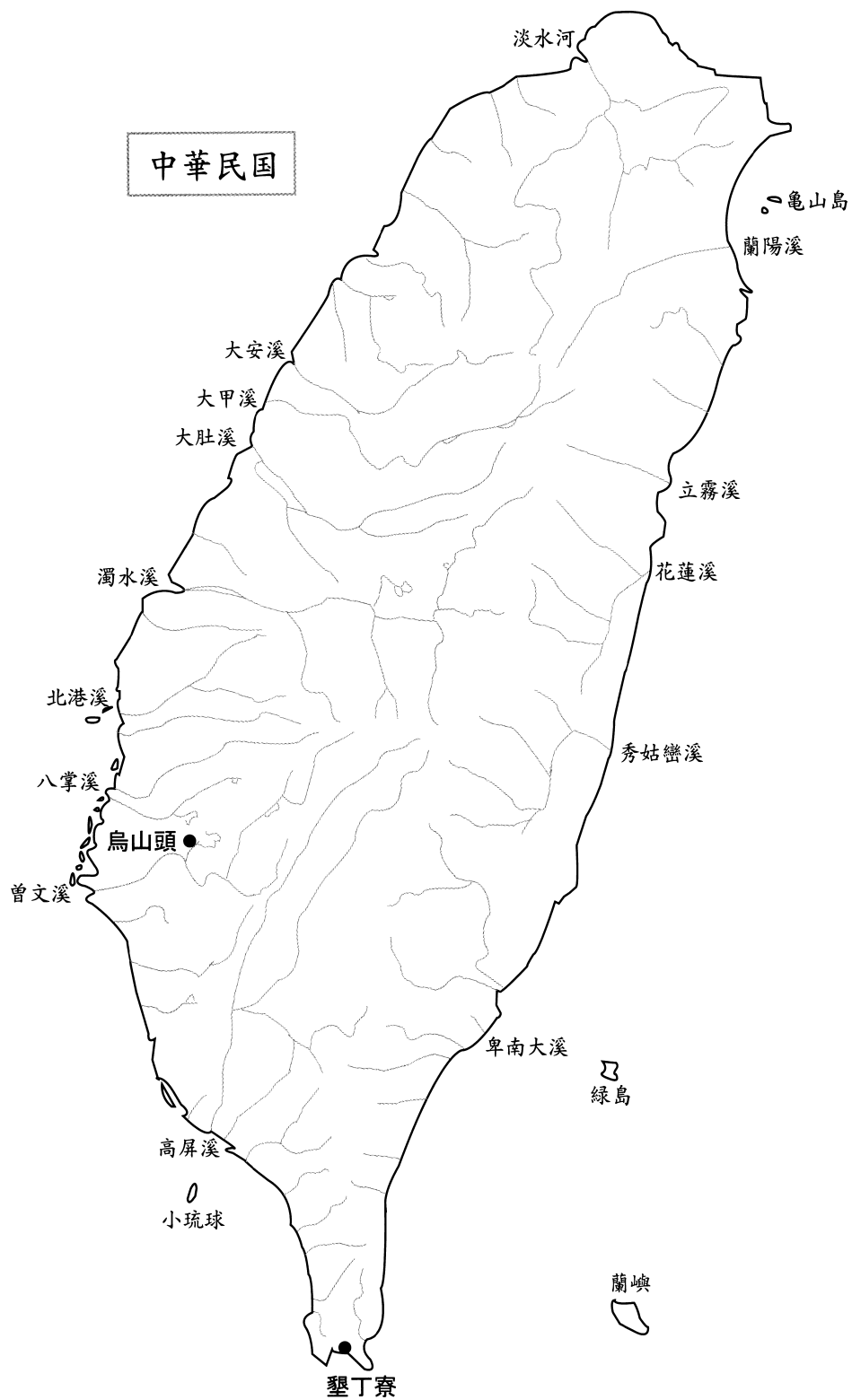


図1 遺跡の位置

この17体の人骨は、考古学的所見より、新石器時代 (BP3000 ~ BP6000) に属する人骨である。07人骨 (B13) には多数の貝珠が付着していた。また、墾丁寮頭蓋 15 例中 10 例に抜歯が認められた。

表2 出土人骨一覧 (Table 2. List of skeletons)

| 管理通し番号 | 人骨番号 | 性別 | 年齢 | 抜歯 | 備考 |
|-------------|---------|----|----|--------|---------|
| 《墾丁寮遺跡出土人骨》 | | | | | |
| 【頭蓋】 | | | | | |
| 01 | B12 | 女性 | 熟年 | 不明 | |
| 02 | 16 | 男性 | 壮年 | 抜歯 | |
| 03 | B6 | 男性 | 熟年 | 抜歯 | |
| 04 | B9 | 男性 | 熟年 | 抜歯 | |
| 05 | B15 | 男性 | 熟年 | 不明 | |
| 06 | B17 | 女性 | 壮年 | 抜歯 | |
| 07 | B13 | 女性 | 壮年 | 不明 | 頭蓋に貝珠付着 |
| 08 | (1) - 2 | 男性 | 壮年 | 抜歯なし | |
| 10 | B14 | 女性 | 壮年 | 上顎にはなし | |
| 11 | B18 | 男性 | 熟年 | 抜歯 | |
| 12 | 7 | 女性 | 熟年 | 抜歯 | |
| 14 | 101 | 男性 | 熟年 | 抜歯 | |
| 15 | B4 | 男性 | 壮年 | 抜歯 | |
| 16 | 1 | 男性 | 壮年 | 抜歯 | |
| 17 | 2 | 男性 | 熟年 | 抜歯 | |
| 【四肢骨】 | | | | | |
| | ① - 2 | 男性 | 不明 | | |
| | 1 - 3 | 男性 | 不明 | | |
| | A - 8 | 女性 | 不明 | | |
| | B - 4 | 女性 | 不明 | | |
| | B - 8 | 男性 | 不明 | | |
| | B - 12 | 女性 | 不明 | | |
| 《烏山頭遺跡出土人骨》 | | | | | |
| 【頭蓋】 | | | | | |
| 09 | (e) | 男性 | 壮年 | | |
| 13 | (金子氏採集) | 男性 | 壮年 | | |

表3 年齢区分 (Table 3. Division of age)

| | 年齢区分 | 年 齢 |
|-----|------|-------------------------------|
| 未成人 | 乳児 | 1歳未満 |
| | 幼児 | 1歳～5歳 (第一大臼歯萌出直前まで) |
| | 小児 | 6歳～15歳 (第一大臼歯萌出から第二大臼歯歯根完成まで) |
| | 成年 | 16歳～20歳 (蝶後頭軟骨結合癒合まで) |
| 成人 | 壮年 | 21歳～39歳 (40歳未満) |
| | 熟年 | 40歳～59歳 (60歳未満) |
| | 老年 | 60歳以上 |

注) 成年という用語については土井ヶ浜遺跡第14次発掘調査報告書(1996)を参照されたい。

所 見

A 墾丁寮遺跡出土人骨

【頭蓋】

01人骨(B12)(女性・壮年)

1. 頭蓋

砂がセメント様になって骨壁に付着している。骨壁はやや厚く、堅牢である。左右の頭頂骨と後頭骨の底部を欠損しており、ほとんど計測はできない。外後頭隆起の発達はあまりよくない。乳様突起は短くて小さい。両側の外耳道は砂がこびりついており、骨腫の有無の観察ができない。縫合は三主縫合とも外板は開離している。内板には硬い砂がこびりついており、縫合の観察ができない。頭蓋最大長のみが計測できた。頭蓋最大長は178mmである。観察によれば頭型は長頭型に傾いている。

前頭骨は膨起しており、眉上弓の隆起は認められない。顔面頭蓋で計測ができたのは右側眼窩と鼻骨最小幅のみである。眼窩は四角形で高径は低い。眼窩幅は41mm(右)、眼窩高は30mm(右)で、眼窩示数は73.17(右)となり、右側は低眼窩(chamaekonch)に属している。

鼻根部の計測値は、前眼窩間幅が17mm、鼻根横弧長は18mm、鼻根彎曲示数は94.44となり、鼻根部は扁平で、鼻骨は隆起していない。

下顎骨は計測できないが、高径はかなり低い。

2. 歯

歯はほとんど釘植していない。上顎左側の第二小臼歯の歯根の一部が残存していたにすぎない。歯槽の状態を歯式で示すと次のとおりである。

| | | |
|-------------------|-------------------|-------------------------------|
| / / / / / / / / / | / / / / / 5 / / / | [●: 歯槽閉鎖 ○: 歯槽開存 /: 不明、番号は歯種] |
| ⑧ ⑦ ⑥ ⑤ ④ / / / | / / / / ④ ⑤ ⑥ ⑦ ⑧ | |

[1: 中切歯、2: 側切歯、3: 犬歯、4: 第一小臼歯、5: 第二小臼歯、6: 第一大臼歯、7: 第二大臼歯、8: 第三大臼歯]

3. 性別・年齢

眉上弓が弱く、前頭骨は膨起しているので、性別を女性と推定した。年齢は、縫合の内板の状況は不明であるが、三主縫合とも外板は開離しているので、壮年とした。

02人骨(16)(男性・壮年)

1. 頭蓋

(1) 脳頭蓋

前頭骨の右側部と右側頭頂骨の一部を欠損している以外はほぼ完全である。骨質は硬く、堅牢である。外後頭隆起はそれほど発達していない。乳様突起は太くて短い。外耳道は両側とも砂がこびりついており、正確な観察ができないが、骨腫は存在しないようである。縫合は、三主縫合とも内外両板が開離している。

脳頭蓋の計測値は、頭蓋最大長が171mm、頭蓋最大幅は133mmで、バジオン・プレグマ高は計測できない。頭蓋長幅示数は77.78となり、頭型は中頭型(mesokran)である。また、頭蓋水平周は497mmである。

(2) 顔面頭蓋

顔面頭蓋は左側の頬骨弓を欠損している以外は完全である。眉上弓から眉間にかけて隆起している。鼻骨の隆起はきわめて弱い。眼窩は四角形を呈しており、高径は低い。

顔面頭蓋の計測値は、顔長が92mm、頬骨弓幅は[134]mm、中顔幅は[102]mm、顔高は107mm、上顔高は60mmで、顔示数は[79.85](K)、[104.90](V)、上顔示数は[44.78](K)、[58.82](V)となり、顔面には著しい低・広顔傾向が認められる。

鼻根部の計測値は、前眼窩間幅が17mm、鼻根横弧長は19mm、鼻根彎曲示数は89.47となり、鼻根部は扁平である。両眼窩幅は95mmで、眼窩間示数は17.85となる。鼻骨最小幅は7mmで、前頭突起水平傾斜角は115度を示し、前頭突起の向きは前額方向である。鼻頬骨角は154度、顔面扁平示数は11.58である。

下顎骨は両側とも下顎骨頭を欠損している以外は完全である。筋突起は大きい、下顎枝はそれほど幅広くない。両側の犬歯が歯槽内に埋伏している。

2. 歯

上下両顎には歯が釘植していた。残存歯と歯槽の状態を歯式で示すと、次のとおりである。

| | | | | | | | | | | | | | | | | |
|---|---|---|---|---|---|---|---|--|---|---|---|---|---|---|---|---|
| ▽ | 7 | 6 | 5 | 4 | ③ | ② | 1 | | 1 | ② | 3 | 4 | 5 | 6 | 7 | ▽ |
| ▽ | 7 | 6 | 5 | 4 | ③ | 2 | 1 | | 1 | 2 | ③ | 4 | ⑤ | 6 | 7 | ▽ |

【●：歯槽閉鎖 ○：歯槽開存 /：不明 ▽：先天性欠損、番号は歯種】

【1：中切歯、2：側切歯、3：犬歯、4：第一小臼歯、5：第二小臼歯、6：第一大臼歯、7：第二大臼歯、8：第三大臼歯】

なお、上顎左側犬歯と両側下顎の犬歯は歯槽内に埋伏状態である。上顎の両側側切歯と右側犬歯は抜去されている。風習的抜歯の跡である。左側犬歯も抜歯の対象になったのであろうが、萌出しなかったために抜去されなかったものと思われる。

3. 性別・年齢

眉上弓から眉間にかけて隆起していることから、性別を男性と推定した。年齢は、三主縫合とも内外両板が開離しているため、壮年とした。

03人骨(B6)(男性・熟年)

1. 頭蓋

(1) 脳頭蓋

右側頭頂骨の一部と左側側頭骨を欠損している。骨壁は硬く、堅牢である。外後頭隆起は著しく突出している。乳様突起の様態は不明である。三主縫合の内板は矢状縫合とラムダ縫合は開離しているが、冠状縫合には癒合がみられる。外板は矢状縫合とラムダ縫合の一部が癒合しており、冠状縫合にも癒合が進行している。

脳頭蓋の計測値は、頭蓋最大長が 183mm、バジオン・プレグマ高は 145mm で、頭蓋最大幅は計測できない。頭蓋長幅示数は算出できないが、観察したところ頭型は長頭型に傾いている。頭蓋長高示数は 79.23 で、高頭型 (hypsikran) に属している。また、正中矢状弧長は 391mm である。

(2) 顔面頭蓋

上顎骨や頬骨を欠損しており、計測はできない。眉上弓から眉間はやや隆起している。鼻骨は狭く、鼻骨の隆起は弱い。

下顎骨の径はかなり大きく、高径も高い。

2. 歯

上下両顎には歯が釘植していた。残存歯と歯槽の状態を歯式で示すと、次のとおりである。

／ 7 6 5 4 ③ ② ① | ／ ② ③ 4 5 6 ／ 8 [●: 歯槽閉鎖 ○: 歯槽開存 /: 不明、番号は歯種]

8 7 6 5 4 / 2 1 | ① 2 3 4 5 6 7 /

[1: 中切歯、2: 側切歯、3: 犬歯、4: 第一小臼歯、5: 第二小臼歯、6: 第一大臼歯、7: 第二大臼歯、8: 第三大臼歯]

上顎の両側の犬歯と側切歯の歯槽は閉鎖しているが、これは風習的抜歯の痕跡と考えられる。

3. 性別・年齢

眉上弓から眉間にかけて隆起していることから、性別を男性と推定した。年齢は、三主縫合の内外両板の癒合の状態と程度から、熟年と推定した。

04 人骨 (B9) (男性・熟年)

1. 頭蓋

(1) 脳頭蓋

部分的に欠損しているが計測は可能である。骨壁はやや厚く、堅牢である。外後頭隆起の発達は良好で、乳様突起も大きい。外耳道は両側とも観察できたが、骨腫は左右とも認められない。縫合は内板の観察はできない。外板ではラムダ縫合は開離しているが、矢状縫合は癒合しており、冠状縫合でも癒合が認められる。脳頭蓋で計測できたのは両耳幅のみで、計測値は 123mm である。

(2) 顔面頭蓋

右側の頬骨と上顎体が残存していたにすぎない。顔面の高径は低そうで、歯槽性突顎が認められる。顔面頭蓋の計測値は、頬骨弓幅が [138] mm、中顔幅は [104] mm であるが、顔高も上顔高も計測できない。

眼窩幅は 46mm (左)、眼窩高は 31mm (左) で、眼窩示数は 67.39 (左) となり、左側は低眼窩 (chamaekonch) に属している。

下顎骨は左側の一部を欠損している以外はほぼ完全である。径は大きく、下顎角は著しく外反し、

下顎枝はかなり広い。

2. 歯

上下両顎には歯が釘植していた。残存歯と歯槽の状態を歯式で示すと、次のとおりである。

| | | | | | | | | | | | | | | | | | |
|---|---|---|---|---|---|---|---|--|---|---|---|---|---|---|---|---|--|
| 8 | 7 | 6 | 5 | 4 | ③ | ② | 1 | | 1 | ② | ③ | 4 | 5 | 6 | 7 | 8 | |
| ⑧ | 7 | 6 | 5 | 4 | 3 | 2 | 1 | | 1 | 2 | 3 | 4 | 5 | 6 | 7 | 8 | |

〔1：中切歯、2：側切歯、3：犬歯、4：第一小臼歯、5：第二小臼歯、6：第一大臼歯、7：第二大臼歯、8：第三大臼歯〕

咬耗度は Broca の 2 度（咬耗が部分的に象牙質まで及ぶ）である。上顎の両側の犬歯と側切歯の歯槽は閉鎖しているが、これは風習的抜歯の痕跡と考えられる。

3. 性別・年齢

外後頭隆起は発達が良好であることから、性別を男性と推定した。年齢は、三主縫合の内外両板の癒合の状態と程度から、熟年と推定した。

05 人骨 (B15) (男性・熟年)

1. 頭蓋

(1) 脳頭蓋

ほぼ完全である。骨壁はやや厚く、堅牢である。外後頭隆起はやや隆起しており、乳様突起は大きい。両側の外耳道には骨腫は認められない。縫合は、三主縫合とも内板はほぼ癒合しているが、外板はまだ開離している。

脳頭蓋の計測値は、頭蓋最大長が 186mm、頭蓋最大幅は 132mm、バジオン・プレグマ高は 133mm である。頭蓋長幅示数は 70.97、頭蓋長高示数は 71.51、頭蓋幅高示数は 100.76 となり、頭型は長頭型・中頭型・尖頭型 (dolichokran, orthokran, akrokran) に属している。また、横弧長は 310mm である。

(2) 顔面頭蓋

上顎骨と右側頬骨などを欠損している。眉上弓の隆起は弱い、前頭鱗は後方へ傾斜している。計測値は側顔長が 69mm、眼窩幅は 43mm (左)、眼窩高は 36mm (左) で、眼窩示数は 83.72 (左) となり、左側は中眼窩 (mesokonch) に属している。

下顎骨は両側の下顎枝の一部を欠損している。径はやや大きく、下顎角は外反している。

2. 歯

下顎骨には歯が釘植していた。残存歯と歯槽の状態を歯式で示すと、次のとおりである。

| | | | | | | | | | | | | | | | | | |
|---|---|---|---|---|---|---|---|--|---|---|---|---|---|---|---|---|--|
| 8 | 7 | ⑥ | 5 | 4 | 3 | / | / | | / | / | 3 | 4 | 5 | 6 | 7 | 8 | |
|---|---|---|---|---|---|---|---|--|---|---|---|---|---|---|---|---|--|

〔1：中切歯、2：側切歯、3：犬歯、4：第一小臼歯、5：第二小臼歯、6：第一大臼歯、7：第二大臼歯、8：第三大臼歯〕

咬耗度は Broca の 2 度（咬耗が部分的に象牙質まで及ぶ）である。

3. 性別・年齢

外後頭隆起がやや隆起していることから、性別を男性と推定した。年齢は、三主縫合の内板がほぼ癒合しており、外板はまだ開離していることから、熟年と推定した。

06 人骨 (B17) (女性・壮年)

1. 頭蓋

(1) 脳頭蓋

左側頭頂骨と左側側頭骨の一部を欠損しているだけであるが、変形しており計測ができない。外後頭隆起の発達認められない。両側の外耳道の観察ができたが、骨腫は左右とも認められない。縫合は、内板には砂がこびりついており、観察できない。外板は三主縫合とも開離していたようである。

脳頭蓋の計測値は、頭蓋最大長が 187mm である。

(2) 顔面頭蓋

左右の頬骨、左側の上顎骨前頭突起などを欠損している。眉上弓の隆起は認められない。鼻骨は狭く、隆起は弱く、鼻根部は扁平である。中顔幅は 95mm、上顔高は 57mm で、上顔示数は 60.00 (V) となり、顔面には著しい低・広顔傾向が認められる。眼窩幅は 39mm (右)、眼窩高は 31mm (右) で、眼窩示数は 79.49 (右) となり、右側は中眼窩 (mesokonch) に属している。また、鼻高は 45mm である。

下顎骨は右側の下顎頭を欠損している以外は完全である。高径は低いが、下顎角は外反し、下顎枝は広い。また下顎切痕は浅い。

2. 歯

上下両顎には歯が釘植していた。残存歯と歯槽の状態を歯式で示すと、次のとおりである。

| | | | | | | | | | | | | | | | | |
|---|---|---|---|---|---|---|---|--|---|---|---|---|---|---|---|---|
| 8 | 7 | 6 | 5 | 4 | ③ | ② | ① | | 1 | ② | ③ | ④ | ⑤ | 6 | 7 | 8 |
| 8 | 7 | 6 | 5 | 4 | 3 | 2 | 1 | | 1 | 2 | 3 | 4 | 5 | 6 | 7 | 8 |

〔●：歯槽閉鎖 ○：歯槽開存 /：不明、番号は歯種〕

〔1：中切歯、2：側切歯、3：犬歯、4：第一小臼歯、5：第二小臼歯、6：第一大臼歯、7：第二大臼歯、8：第三大臼歯〕

咬耗度は Broca の 1 度 (咬耗がエナメル質のみ) である。なお、上顎右側第三大臼歯はまだ萌出途中である。

上顎の両側の犬歯と側切歯の歯槽は閉鎖しているが、これは風習的抜歯の痕跡と考えられる。

3. 性別・年齢

外後頭隆起の発達が認められないことから、性別を女性と推定した。年齢は、縫合の開離状態と上顎右側第三大臼歯がまだ萌出途中であることから、壮年と推定した。

07 人骨 (B13) (女性・壮年)

右側頭頂骨には貝珠が付着していた。この貝珠は直径がわずか 3mm しかない。貝珠は繋がった状態で検出されている。貝珠には 1mm 弱の穴が空いているので、ひもが通されていたものと思われる。

1. 頭蓋

(1) 脳頭蓋

左側側頭骨の側頭鱗を欠損している。骨壁は堅牢である。外後頭隆起の発達はほとんど認められない。乳様突起は大きい。右側の外耳道が観察できたが、骨腫は存在しない。縫合は、三主縫合とも内外両板は開離していた。

頭蓋最大長は 189mm である。頭蓋長幅示数は算出できないが、観察によれば、頭型は長頭型に傾いている。

(2) 顔面頭蓋

前頭骨、右側頬骨が残っていたにすぎない。眉上弓の様態は不明である。鼻根部はやや扁平で、鼻骨の隆起はみられない。眼窩幅は42mm(右)、眼窩高は34mm(右)で、眼窩示数は80.95(右)となり、右側は中眼窩(mesokonch)に属している。

下顎骨の残りは悪い。径は小さい。

2. 歯

下顎骨には歯が釘植していた。残存歯と歯槽の状態を歯式で示すと、次のとおりである。

8 ● ⑦ ⑥ / 4 3 2 1 | 1 / / / / / / / 【●: 歯槽閉鎖 ○: 歯槽開存 /: 不明、番号は歯種】

〔1: 中切歯、2: 側切歯、3: 犬歯、4: 第一小臼歯、5: 第二小臼歯、6: 第一大臼歯、7: 第二大臼歯、8: 第三大臼歯〕

3. 性別・年齢

外後頭隆起の発達認められないことから、性別を女性と推定した。年齢は、三主縫合の内外両板が開離していることから、壮年と推定した。

08人骨((1) - 2)(男性・壮年)

1. 頭蓋

(1) 脳頭蓋

ブレグマ付近を大破している。径はかなり大きく、外後頭隆起の発達はきわめて良好で、乳様突起も著しく大きい。両側の外耳道には骨腫は認められない。縫合は、三主縫合とも内外両板は開離している。

脳頭蓋の計測値は、頭蓋最大長が201mm、頭蓋最大幅は143mmで、バジオン・ブレグマ高は計測できない。頭蓋長幅示数は71.14となり、頭型は長頭型(dolichokran)である。また、頭蓋水平周は560mmである。

(2) 顔面頭蓋

右側頬骨、上顎骨右側半を欠損している。眉上弓は隆起している。鼻骨の幅は狭く、隆起は弱い。下顎骨は存在しない。上顔幅は109mm、中顔幅は〔110〕mm、上顔高は68mmで、上顔示数は〔61.82〕(V)となり、顔面には著しい低・広顔傾向が認められる。眼窩高は36mm(左)である。

2. 歯

上顎には歯が釘植していた。残存歯と歯槽の状態を歯式で示すと、次のとおりである。

/ 7 6 ⑤ ④ ③ ② ① | ① ② ③ 4 5 6 ⑦ ▽

【●: 歯槽閉鎖 ○: 歯槽開存 /: 不明 ▽: 先天性欠損、番号は歯種】

〔1: 中切歯、2: 側切歯、3: 犬歯、4: 第一小臼歯、5: 第二小臼歯、6: 第一大臼歯、7: 第二大臼歯、8: 第三大臼歯〕

咬耗度はBrocaの1度(咬耗がエナメル質のみ)である。また、風習的抜歯は認められない。

3. 性別・年齢

外後頭隆起の発達はきわめて良好で、径がかなり大きいことから、性別を男性と推定した。年齢は、三主縫合の内外両板が開離していることから、壮年と推定した。

10人骨(B14)(女性・壮年)

1. 頭蓋

(1) 脳頭蓋

左右の側頭骨の一部を欠損している。復元ができないので計測はできないが、頭型は観察によれば、長頭型である。外後頭隆起の発達が悪い。外耳道の観察はできない。三主縫合は内外両板とも開離していたようである。また本例には前頭縫合が認められる。

(2) 顔面頭蓋

眉上弓の隆起は認められない。鼻根部は扁平である。計測はできないが、強い歯槽性突顎がみられる。下顎の残存状態も悪い。

2. 歯

上下両顎には歯が釘植していた。残存歯と歯槽の状態を歯式で示すと、次のとおりである。

| | | | |
|-----------------|--|-----------------|----------------------------|
| 8 7 ⑥ 5 4 3 2 1 | | / ② 3 4 5 / 7 8 | 【●：歯槽閉鎖 ○：歯槽開存 /：不明、番号は歯種】 |
| / 7 6 / / / / / | | / / / / / / / / | |

〔1：中切歯、2：側切歯、3：犬歯、4：第一小臼歯、5：第二小臼歯、6：第一大臼歯、7：第二大臼歯、8：第三大臼歯〕

咬耗度は Broca の 1 度（咬耗がエナメル質のみ）である。

3. 性別・年齢

外後頭隆起の発達が悪いことから、性別を女性と推定した。年齢は、三主縫合の内外両板が開離していることから、壮年と推定した。

11人骨（B18）（男性・熟年）

1. 頭蓋

(1) 脳頭蓋

脳頭蓋は完全である。外後頭隆起の発達は良好で、乳様突起も大きい。左右の外耳道には骨腫は認められない。三主縫合は内外両板とも開離している。

脳頭蓋の計測値は、頭蓋最大長が 177mm、頭蓋最大幅は 135mm、バジオン・プレグマ高は 143mm である。頭蓋長幅示数は 76.27、頭蓋長高示数は 80.79、頭蓋幅高示数は 105.93 となり、頭型は中頭型・高頭型・尖頭型 (mesokran, hypsikran, akrokran) に属している。また、頭蓋水平周は 505mm、横弧長は 310mm、正中矢状弧長は 378mm である。

(2) 顔面頭蓋

眉上弓から眉間にかけてやや隆起しているが、その程度は弱い。眼窩の形状は四角形で、鼻骨の鼻根部からの隆起は認められない。顔面頭蓋の計測値は、眼窩高が 33mm（右）である。上顎には歯槽性突顎の傾向は認められない。下顎骨は中央部を欠損している。高径は低く、下顎角は外反している。

2. 歯

上下両顎には歯が釘植していた。残存歯と歯槽の状態を歯式で示すと、次のとおりである。

| | | | |
|-----------------|--|-----------------|----------------------------|
| / 7 6 5 4 ③ ② ① | | ① ② ③ ④ 5 ⑥ / / | 【●：歯槽閉鎖 ○：歯槽開存 /：不明、番号は歯種】 |
| ⑧ 7 / / / / / / | | / / 3 4 5 6 ⑦ 8 | |

〔1：中切歯、2：側切歯、3：犬歯、4：第一小臼歯、5：第二小臼歯、6：第一大臼歯、7：第二大臼歯、8：第三大臼歯〕

咬耗度は Broca の 2 度（咬耗が部分的に象牙質まで及ぶ）である。

上顎の両側の犬歯と側切歯の歯槽は閉鎖しているが、これは風習的抜歯の痕跡と考えられる。

3. 性別・年齢

外後頭隆起の発達が良好なことから、性別を男性と推定した。年齢は、三主縫合の内外両板が開離していることから、壮年と推定した。

1 2 人骨 (7) (女性・熟年)

1. 頭蓋

(1) 脳頭蓋

脳頭蓋はほぼ完全に近い。外後頭隆起の発達はみられない。乳様突起は小さい。両側の外耳道には骨腫はみられない。三主縫合は外板は開離しているが、内板は癒合している。

脳頭蓋の計測値は、頭蓋最大長が 173mm、頭蓋最大幅は 134mm で、頭蓋長幅示数は 77.46 となり、頭型は中頭型 (mesokran) である。

(2) 顔面頭蓋

眉上弓の隆起は弱く、前頭鱗は膨隆している。

顔面頭蓋の計測値は上顔幅が 103mm である。歯槽性突顎傾向が認められる。

下顎骨は完全である。高径はやや高く、下顎角はわずかに外反し、下顎切痕は浅い。

2. 歯

上下両顎には歯が釘植していた。残存歯と歯槽の状態を歯式で示すと、次のとおりである。

| | | | | | | | | | | | | | | | | |
|---|---|---|---|---|---|---|---|--|---|---|---|---|---|---|---|---|
| ▽ | 7 | 6 | 5 | 4 | ● | ● | 1 | | 1 | ● | ● | 4 | 5 | 6 | ⑦ | ▽ |
| ▽ | 7 | ● | 5 | 4 | 3 | 2 | 1 | | 1 | 2 | 3 | 4 | 5 | 6 | 7 | ▽ |

【●：歯槽閉鎖 ○：歯槽開存 /：不明 ▽：先天性欠損、番号は歯種】

【1：中切歯、2：側切歯、3：犬歯、4：第一小臼歯、5：第二小臼歯、6：第一大臼歯、7：第二大臼歯、8：第三大臼歯】

咬耗度は Broca の 1 度（咬耗がエナメル質のみ）である。上顎両側の犬歯と側切歯の歯槽は閉鎖しているが、これは風習的抜歯の痕跡と考えられる。

3. 性別・年齢

外後頭隆起の発達がみられないことから、性別を女性と推定した。年齢は、三主縫合の外板は開離しているが、内板が癒合していることから、熟年と推定した。

1 4 人骨 (101) (男性・熟年)

1. 頭蓋

(1) 脳頭蓋

左側の側頭骨を欠損している。計測はできないが、頭型は長頭型である。外後頭隆起の発達はきわめて良好である。乳様突起は欠損している。外耳道の観察もできない。三主縫合とも内板は癒合しているが、外板はまだ開離しているようである。

(2) 顔面頭蓋

眉上弓の隆起は不明であるが、鼻根部は扁平である。下顎骨は左右の下顎枝の一部を欠損している。径はあまり大きくないが、下顎枝は広く、下顎切痕は浅い。

2. 歯

上下両顎には歯が釘植していた。残存歯と歯槽の状態を歯式で示すと、次のとおりである。

| | | | | | | | | | | | | | | | | |
|---|---|---|---|---|---|---|---|--|---|---|---|---|---|---|---|---|
| 8 | 7 | 6 | 5 | 4 | ③ | ② | ① | | 1 | / | / | / | 5 | 6 | 7 | 8 |
| 未 | 7 | 6 | 5 | ④ | ③ | ② | 1 | | 1 | 2 | 3 | 4 | 5 | 6 | 7 | 未 |

【●：歯槽閉鎖 ○：歯槽開存 /：不明、番号は歯種】

〔1：中切歯、2：側切歯、3：犬歯、4：第一小臼歯、5：第二小臼歯、6：第一大臼歯、7：第二大臼歯、8：第三大臼歯〕

咬耗度は Broca の 2 度（咬耗が部分的に象牙質まで及ぶ）である。

上顎の右側の犬歯と側切歯、中切歯の歯槽は閉鎖しているが、これは風習的抜歯の痕跡と考えられる。

3. 性別・年齢

外後頭隆起の発達が良好なことから、性別を男性と推定した。年齢は、三主縫合とも内板は癒合しているが、外板はまだ開離していることから、熟年と推定した。

15 頭蓋 (B4) (男性・壮年)

1. 頭蓋

(1) 脳頭蓋

頭蓋冠のみが残存していた。径は小さいが、外後頭隆起は突出している。三主縫合は内外両板とも開離している。脳頭蓋の計測値は、頭蓋最大長が 175mm、頭蓋最大幅は 140mm で、頭蓋長幅示数は 80.00 となり、頭型は短頭型 (brachykran) である。

(2) 顔面頭蓋

顔面頭蓋は計測できない。眉間は膨隆している。

2. 歯

上下両顎には歯が釘植していた。残存歯と歯槽の状態を歯式で示すと、次のとおりである。

| | | | | | | | | | | | | | | | | |
|---|---|---|---|---|---|---|---|--|---|---|---|---|---|---|---|---|
| 8 | 7 | 6 | 5 | 4 | ③ | ② | 1 | | ① | ② | ③ | 4 | 5 | 6 | 7 | 8 |
| 8 | 7 | 6 | 5 | 4 | 3 | 2 | 1 | | ① | 2 | 3 | 4 | 5 | 6 | 7 | 8 |

【●：歯槽閉鎖 ○：歯槽開存 /：不明、番号は歯種】

〔1：中切歯、2：側切歯、3：犬歯、4：第一小臼歯、5：第二小臼歯、6：第一大臼歯、7：第二大臼歯、8：第三大臼歯〕

咬耗度は Broca の 1～2 度である。上顎の両側の犬歯と側切歯および下顎左側の中切歯の歯槽は閉鎖しているが、これは風習的抜歯の痕跡である。下顎の抜歯例は墾丁遺跡では本例が初例である。

3. 性別・年齢

外後頭隆起の発達が良好なことから、性別を男性と推定した。年齢は、三主縫合の内外両板が開離していることから、壮年と推定した。

16 人骨 (1) (男性・壮年)

1. 頭蓋

(1) 脳頭蓋

完全である。骨壁は堅牢である。外後頭隆起はそれほど発達していない。乳様突起は大きい。両側の外耳道には骨腫は認められない。縫合は、三主縫合とも内外両板はまだ開離している。

脳頭蓋の計測値は、頭蓋最大長が 181mm、頭蓋最大幅は 134mm、バジオン・ブレグマ高は 132mm である。頭蓋長幅示数は 74.03、頭蓋長高示数は 72.93、頭蓋幅高示数は 98.51 となり、頭型は長頭型・中頭型・尖頭型 (dolichokran, orthokran, akrokran) に属している。また、頭蓋水平周は 520mm、横弧長は 298mm、正中矢状弧長は 380mm である。

(2) 顔面頭蓋

顔面頭蓋は右側頬骨弓を欠損している以外は完全である。眉上弓から眉間にかけて隆起しているが、その程度は強くない。鼻骨の幅は狭く、鼻骨の隆起は弱い。強い歯槽性突顎が認められる。

顔面頭蓋の計測値は、顔長が 91mm、頬骨弓幅は [134] mm、中顔幅は [98] mm、顔高は 114mm、上顔高は 64mm で、顔示数は [85.07] (K)、[116.33] (V)、上顔示数は [47.76] (K)、[65.31] (V) となり、顔面には著しい低・広顔傾向が認められる。

眼窩幅は 41mm(右)、41mm(左)、眼窩高は 31mm(右)、31mm(左) で、眼窩示数は 75.61(右)、75.61(左) となり、両側とも低眼窩 (chamaekonch) に属している。

鼻幅は 24mm、鼻高は 50mm で、鼻示数は 48.00 となり、中鼻 (mesorrhin) に属している。

鼻根部の計測値は、前眼窩間幅が 17mm、鼻根横弧長は 19mm、鼻根彎曲示数は 89.47 となり、鼻根部は扁平である。両眼窩幅は 97mm で、眼窩間示数は 17.53 となる。鼻骨最小幅は 7mm で、前頭突起水平傾斜角は 109 度を示し、前頭突起の向きは前額方向である。鼻頬骨角は 155 度、顔面扁平示数は 10.53 である。

側面角は、全側面角が 82 度、鼻側面角が 85 度、歯槽側面角は 67 度で、歯槽性突顎がみられる。

下顎骨も完全である。径はやや大きく、下顎枝は広く、下顎切痕は浅い。

2. 歯

上下両顎には歯が釘植していた。残存歯と歯槽の状態を歯式で示すと、次のとおりである。

| | | | | | | | | | | | | | | | | |
|---|---|---|---|---|---|---|---|--|---|---|---|---|---|---|---|---|
| 8 | 7 | 6 | 5 | 4 | ③ | ② | 1 | | 1 | ② | ③ | 4 | 5 | 6 | 7 | ⑧ |
| 8 | ⑦ | 6 | 5 | 4 | 3 | 2 | 1 | | 1 | 2 | 3 | 4 | 5 | 6 | 7 | 8 |

[1: 中切歯、2: 側切歯、3: 犬歯、4: 第一小臼歯、5: 第二小臼歯、6: 第一大臼歯、7: 第二大臼歯、8: 第三大臼歯]

咬耗度は Broca の 1 ~ 2 度である。上顎の両側の犬歯と側切歯の歯槽は閉鎖しているが、これは風習的抜歯の痕跡と考えられる。

3. 性別・年齢

眉上弓の隆起がみられることから、性別を男性と推定した。年齢は、三主縫合の内外両板が開離していることから、壮年と推定した。

17 人骨 (2) (男性・熟年)

1. 頭蓋

(1) 脳頭蓋

完全である。骨壁はやや厚く、堅牢である。外後頭隆起の発達は良好で、乳様突起も大きい。

両側の外耳道には骨腫は認められない。縫合は、内板には砂がこびりついており、観察できないが、外板は三主縫合とも開離している。この開離状態から内板は癒合していないことが予想される。

脳頭蓋の計測値は、頭蓋最大長が 182mm、頭蓋最大幅は 129mm、バジオン・ブレグマ高は 139mm である。頭蓋長幅示数は 70.88、頭蓋長高示数は 76.37、頭蓋幅高示数は 107.75 となり、頭型は長頭型・高頭型・尖頭型 (dolichokran, hypsikran, akrokran) に属している。また、頭蓋水平周は 510mm、横弧長は 305mm、正中矢状弧長は 371mm である。

(2) 顔面頭蓋

顔面も完全である。眉上弓から眉間にかけて隆起がみられる。鼻骨は厚く広いが、隆起は弱い。しかし鼻骨のこの程度の隆起は縄文人骨にもみられる。前頭突起は矢状方向で、鼻根部は縄文人骨に近い。また、眼窩は横径が広い、四角形を呈している。

顔面頭蓋の計測値は、顔長が 101mm、頬骨弓幅は 137mm、中顔幅は [100] mm、顔高は 123mm、上顔高は 64mm で、顔示数は 89.78 (K)、[123.00] (V)、上顔示数は 46.72 (K)、[64.00] (V) となり、上顔高は低く、上顔は低・広顔であるが、下顎の高径が高いので、顔全体は高・狭顔傾向を示している。

眼窩幅は 43mm (右)、42mm (左)、眼窩高は 31mm (右)、32mm (左) で、眼窩示数は 72.09 (右)、76.19 (左) となり、右側は低眼窩 (chamaekonch) に、左側は中眼窩 (mesokonch) に属している。

鼻幅は 25mm、鼻高は 51mm で、鼻示数は 49.02 となり、中鼻 (mesorrhin) に属している。

鼻根部の計測値は、前眼窩間幅が 19mm、鼻根横弧長は 21mm、鼻根彎曲示数は 90.48 となり、鼻根部は扁平である。両眼窩幅は 96mm で、眼窩間示数は 19.79 となり、顔の幅に対して、眼窩間幅が広い。鼻骨最小幅は 11mm で、前頭突起水平傾斜角は 72 度を示し、前頭突起の向きは矢状方向である。鼻頬骨角は 143 度、顔面扁平示数は 16.84 である。

側面角は、全側面角が 84 度、鼻側面角が 86 度、歯槽側面角は 77 度で、歯槽性突顎の傾向は認められない。

下顎骨は左側の関節突起と筋突起を欠損している。下顎体の高径は高く、下顎枝は幅広く、下顎切痕は浅い。角前切痕は浅く、下顎角は強く外反している。

2. 歯

上下両顎には歯が釘植していた。残存歯と歯槽の状態を歯式で示すと、次のとおりである。

| | | |
|-----------------|-----------------|----------------------------|
| 8 7 6 5 4 ③ ② / | 1 / / 4 5 6 7 8 | |
| 8 7 6 5 4 3 / / | / 2 3 4 5 6 7 8 | 【●：歯槽閉鎖 ○：歯槽開存 /：不明、番号は歯種】 |

[1：中切歯、2：側切歯、3：犬歯、4：第一小臼歯、5：第二小臼歯、6：第一大臼歯、7：第二大臼歯、8：第三大臼歯]

咬耗度は Broca の 2 度 (咬耗が部分的に象牙質まで及ぶ) である。上顎右側の犬歯と側切歯の歯槽には風習的抜歯の痕跡が認められる。上顎左側は砂がこびりついて明確ではないが、歯槽の状態から左側も犬歯と側切歯が抜去されていた可能性が高い。

3. 性別・年齢

外後頭隆起の発達が良好なことから、性別を男性と推定した。年齢は、三主縫合の内外両板が開離していると推測されることから、壮年と推定した。

【四肢骨】

①-2 (男性)

両側の上腕骨と大腿骨、左側の脛骨が残存していた。

①上腕骨

計測値は、最大長が309mm(左)、骨体最小周は61mm(左)、中央周は62mm(右)で、長厚示数は19.74(左)である。また、中央最大径は21mm(右)、中央最小径は16mm(右)、16mm(左)で、骨体断面示数は76.19(右)となり、骨体の扁平性は弱い。

②大腿骨

計測値は、最大長が436mm(右)、骨体中央周は88mm(右)で、長厚示数は20.56(右)となり、骨体はそれほど頑丈ではない。骨体中央矢状径は27mm(右)、横径は28mm(右)で、骨体中央断面示数は96.43(右)となり、粗線や骨体両側面の後方への発達はきわめて悪い。また、骨体上横径は30mm(右)、骨体上矢状径は26mm(右)で、上骨体断面示数は86.67(右)となり、骨体上部には扁平性は認められない。

③脛骨

計測値は、中央最大径が31mm(左)、中央横径は21mm(左)で、中央断面示数は67.74(左)となり、骨体には扁平性は認められない。骨体周は83mm(左)、最小周は72mm(左)で、骨体は太い。

④推定身長値

大腿骨最大長から、Pearsonおよび藤井の公式を用いて推定身長値を算出すると、それぞれ163.27cm(Pearson、左)、162.59cm(藤井、左)となり、高身長である。

①-3 (男性)

両側の上腕骨、大腿骨、脛骨が残存していたが、上腕骨と脛骨は計測ができない。

①大腿骨

計測値は、最大長が463mm(左)、骨体中央周は91mm(左)で、長厚示数は19.83(左)となり、骨体はややきゃしゃである。骨体中央矢状径は30mm(左)、横径は26mm(左)で、骨体中央断面示数は115.38(左)となり、粗線や骨体両側面の後方への発達は良好である。また、骨体上横径は27mm(左)、骨体上矢状径は28mm(左)で、上骨体断面示数は103.70(左)となり、骨体上部には扁平性はまったく認められない。

②推定身長値

大腿骨最大長から、Pearsonおよび藤井の公式を用いて推定身長値を算出すると、それぞれ168.35cm(Pearson、左)、169.31cm(藤井、左)となり、高身長である。

A-8 (女性)

左側橈骨、両側の尺骨と寛骨、左側の大腿骨、右側の脛骨、両側の腓骨が残存していた。

①大腿骨

計測値は、最大長が436mm(左)、骨体中央周は80mm(左)で、長厚示数は18.60(左)となり、

骨体はややきゃしゃである。骨体中央矢状径は27mm(左)、横径は23mm(左)で、骨体中央断面示数は117.39(左)となり、粗線や骨体両側面の後方への発達は良好である。また、骨体上横径は28mm(左)、骨体上矢状径は22mm(左)で、上骨体断面示数は78.57(左)となり、骨体上部は扁平である。

②脛骨

計測値は、脛骨最大長が363mm(右)、骨体周は73mm(右)、最小周は66mm(右)で、骨体は細く、長厚示数は18.44(右)となり、脛骨体はきゃしゃである。中央最大径は26mm(右)、中央横径は20mm(右)で、中央断面示数は76.92(右)となり、骨体に扁平性は認められない。

③推定身長値

大腿骨最大長から、Pearson および藤井の公式を用いて推定身長値を算出すると、それぞれ157.65cm(Pearson、左)、159.43cm(藤井、左)となり、高身長である。

B-4 (女性)

両側の上腕骨と大腿骨および脛骨が残存していた。

①上腕骨

計測値は、最大長が285mm(右)、284mm(左)、骨体最小周は51mm(右)、50mm(左)、中央周は57mm(右)、58mm(左)で、長厚示数は17.09(右)、17.61(左)となり、きゃしゃである。また、中央最大径は20mm(右)、19mm(左)、中央最小径は13mm(右)、13mm(左)で、骨体断面示数は65.00(右)、68.42(左)となり、骨体には強い扁平性が認められる。

②大腿骨

計測値は、最大長が404mm(右)、405mm(左)、骨体中央周は75mm(右)、74mm(左)で、長厚示数は18.80(右)、18.45(左)となり、骨体はきゃしゃである。骨体中央矢状径は25mm(右)、24mm(左)、横径は23mm(右)、23mm(左)で、骨体中央断面示数は108.70(右)、104.35(左)となり、粗線や骨体両側面の後方への発達は良好である。また、骨体上横径は28mm(右)、28mm(左)、骨体上矢状径は20mm(右)、20mm(左)で、上骨体断面示数は71.43(右)、71.43(左)となり、骨体上部はかなり扁平である。

③脛骨

計測値は、脛骨最大長が323mm(右)、324mm(左)、骨体周は70mm(右)、69mm(左)、最小周は63mm(右)、64mm(左)で、骨体は細く、長厚示数は19.75(右)、20.13(左)でややきゃしゃである。中央最大径は26mm(右)、26mm(左)、中央横径は17mm(右)、17mm(左)で、中央断面示数は65.38(右)、65.38(左)となり、骨体はやや扁平である。

④推定身長値

大腿骨最大長から、Pearson および藤井の公式を用いて推定身長値を算出すると、それぞれ151.42cm(右)、151.62cm(Pearson、左)、151.54cm(右)、152.21cm(藤井、左)となり、高身長である。

B-8 (男性)

両側の上腕骨と橈骨、右側尺骨、両側の大腿骨、左側腓骨が残存していた

①上腕骨

計測値は、中央最大径が 21mm(左)、中央最小径は 18mm(左)で、骨体断面示数は 85.71(左)となり、骨体には扁平性は認められない。骨体最小周は 61mm(右)、60mm(左)、中央周は 64mm(左)で、骨体は大きい。

②大腿骨

計測値は、骨体中央矢状径が 27mm(右)、27mm(左)、横径は 26mm(右)、26mm(左)で、骨体中央断面示数は 103.85(右)、103.85(左)となり、粗線や骨体両側面の後方への発達は良好である。骨体中央周は 82mm(右)、82mm(左)で、骨体は細い。また、骨体上横径は 29mm(右)、30mm(左)、骨体上矢状径は 23mm(右)、23mm(左)で、上骨体断面示数は 79.31(右)、76.67(左)となり、骨体上部は扁平である。

B-12 (女性)

両側の上腕骨と左側腓骨の遠位端が残存していた。

①上腕骨

計測値は、中央最大径が 18mm(左)、中央最小径は 14mm(左)で、骨体断面示数は 77.78(左)となり、骨体は扁平である。骨体最小周は 50mm(左)、中央周は 55mm(左)で、骨体は細い。

B 烏山頭遺跡出土人骨

09人骨(e) (男性・壮年)

1. 頭蓋

(1) 脳頭蓋

脳頭蓋は完全に近い。外後頭隆起の発達は良好で、乳様突起もやや大きい。左側の外耳道には骨腫は認められない。三主縫合は内外両板がともに開離している。

脳頭蓋の計測値は、頭蓋最大長が 189mm、頭蓋最大幅は 134mm、バジオン・ブレグマ高は 139mm である。頭蓋長幅示数は 70.90、頭蓋長高示数は 73.54、頭蓋幅高示数は 103.73 となり、頭型は長頭型・中頭型・尖頭型 (dolichokran, orthokran, akrokran) に属している。また、頭蓋水平周は 528mm である。

(2) 顔面頭蓋

眉上弓から眉間にかけてやや隆起がみられる。鼻骨は鼻骨間縫合への隆起がややみられるが、強くはない。また、鼻骨の鼻根部からの顔前方への隆起は弱い。顔面頭蓋の計測値は、上顔幅が 117mm、前眼窩間幅が 20mm である。

鼻根部の計測値は、前眼窩間幅が 20mm、鼻根横弧長は 23mm、鼻根彎曲示数は 86.96 となり、どちらかといえば鼻根部は扁平である。鼻骨最小幅は 8mm である。

下顎骨は左側がよく残っている。高径は低く、下顎枝は広く、下顎切痕は浅い。

2. 歯

下顎骨には歯が釘植していた。残存歯と歯槽の状態を歯式で示すと、次のとおりである。

／／／／④ 3 2 1 | 1 2 3 4 5 ⑥ 7 ⑧ 【●：歯槽閉鎖 ○：歯槽開存 ／：不明、番号は歯種】
 [1：中切歯、2：側切歯、3：犬歯、4：第一小臼歯、5：第二小臼歯、6：第一大臼歯、7：第二大臼歯、8：第三大臼歯]

咬耗度は Broca の 2 度（咬耗が部分的に象牙質まで及ぶ）である。

3. 性別・年齢

外後頭隆起の発達が良好なことから、性別を男性と推定した。年齢は、三主縫合の内外両板が開離していることから、壮年と推定した。

1 3 人骨（金子氏採集）（男性・壮年）

1. 頭蓋

(1) 脳頭蓋

左側の側頭骨を欠損している。骨壁は堅牢である。外後頭隆起の発達は良好で、乳様突起は大きい。右側外耳道には骨腫はみられない。三主縫合は内外両板とも開離している。脳頭蓋の計測値は、頭蓋最大長が 181mm、頭蓋最大幅は 133mm で、頭蓋長幅示数は 73.48 となり、頭型は長頭型 (dolichokran) である。

(2) 顔面頭蓋

眉上弓の隆起はよく発達している。顔面頭蓋は計測できない。下顎骨は右側の下顎枝が残存していた。高径は低く、下顎枝は広く、下顎切痕は浅い。

2. 歯

下顎骨には歯が釘植していた。残存歯と歯槽の状態を歯式で示すと、次のとおりである。

⑧ ⑦ 6 5 ④ / / / | / / / / / / / / 【●：歯槽閉鎖 ○：歯槽開存 ／：不明、番号は歯種】
 [1：中切歯、2：側切歯、3：犬歯、4：第一小臼歯、5：第二小臼歯、6：第一大臼歯、7：第二大臼歯、8：第三大臼歯]

咬耗度は Broca の 2 度（咬耗が部分的に象牙質まで及ぶ）である。

3. 性別・年齢

外後頭隆起の発達が良好なことから、性別を男性と推定した。年齢は、三主縫合の内外両板が開離していることから、壮年と推定した。

考 察

1. 頭蓋

(1) 脳頭蓋

まず墾丁寮の男性の頭型から検討してみたい。頭蓋長幅示数を算出できたの 7 例である。7 例のうち 4 例は長頭型で、2 例は中頭型に、1 例は短頭型に属しており、7 例の平均値は 74.44 で、平均値は長頭型を示している。7 例の他に計測はできないが、観察によって頭型を推測することができたものが 2 例存在する。この 2 例 (03 人骨、14 人骨) はともに長頭型である。頭型を知ることができた 9 例のうち、6 例が長頭型を示していることから、墾丁寮新石器人の頭型は長頭型と考えてさしつかえない。烏山頭人骨は男性 2 例の計測ができたに過ぎないが、2 例とも長頭型に属している。墾丁寮と烏山頭がともに長頭型を示していることから、今のところ台湾の新石器時代人の男性の頭型を長頭型

と考えておきたい。表4は男性の脳頭蓋の比較表である。墾丁寮と烏山頭はともに長頭型であるが、表4に掲げた中国の新石器時代人のうち青海省の柳湾墓地のみが長頭型であって、台湾に距離的に近い江蘇省の金壇三星村は中頭型、高郵龍虬庄は短頭型である。一方、沖縄県の縄文人は、クマヤー洞穴、真志喜安座間原、具志川島はともに短頭型を示し、鹿児島県の市来、長崎県の脇岬、岡山県の津雲、愛知県の吉胡は中頭型である。墾丁寮と烏山頭の頭型は長頭型であるが、頭型に関しては日本列島の縄文人とは明らかに異質であり、また、中国大陸との関連も今のところ明確ではない。

一方、女性は1例しか頭蓋長幅示数が算出できなかったが、この1例は中頭型を示している。表5は女性の脳頭蓋の比較表である。中国大陸の新石器時代人のうち金壇三星村と柳湾墓地は中頭型であるが、高郵龍虬庄は短頭型である。また、沖縄県のクマヤー洞穴、真志喜安座間原、具志川島も短頭型で、長崎県の脇岬は中頭型、岡山県の津雲と愛知県の吉胡は短頭型である。女性はわずか1例なので、詳細は不明であるが、少なくとも沖縄県の短頭型とは違っていると考えておいてもよさそうである。

(2) 顔面頭蓋

まず、男性の個々の顔面頭蓋を検討してみたい。頬骨弓幅は推定値を含めて4例が計測できたが、いずれも140mm以下で、平均値は135.75mmとなり、幅径は狭い。中顔幅は推定値を含めて5例の計測ができたが、1例がやや大きいことを除けばおおむね100mm前後で、平均値は102.80mmとなり、中顔幅もそれほど広いものではない。顔高は3例しか計測できなかった。1例は123mmもあり、高顔であるが、残りの2例の顔高は小さい。顔高の平均値は114.67mmとなり、平均値はかなり小さい。上顔高は4例が計測できたが、いずれも小さく、平均値は64.00mmとなり、上顔高は低い。顔全体のプロポーシオンを示すコルマンの顔示数は、3例が算出できた。1例は89.78を示し、やや高・狭顔傾向を示しているが、もう1例は79.85と、著しく小さな値となり、残りの1例は85.07となり、両者の中間値を示している。3例の平均値は84.90となり、85.00を下回り、この示数値は低・広顔である。この傾向はウィルヒョウの顔示数でも同じである。一方、コルマンの上顔示数は、3例とも小さく、平均値は46.42となり、この示数値は低・広上顔である。ウィルヒョウの上顔示数は4例が算出できたが、4例とも示数値が小さく、やはり低・広上顔を示している。

高径が低い傾向は眼窩にもみられ、眼窩示数は74.23(右、3例)、75.22(左、5例)となり、両眼窩とも低眼窩である。鼻示数は3例算出することができた。1例は過低鼻に属しているが、2例は中鼻に属しており、3例の平均値は52.20で、この値は低鼻に属している。

歯槽側面角は3例計測することができた。3例中2例には歯槽性突顎がみられる。

次いで、各個体別にその特徴を記載しておきたい。顔面頭蓋の計測ができたのは8例あったが、そのうちの2例(03人骨[B6]、11人骨[B18])はわずか数ヶ所しか計測できなかったため、特徴は不明である。01人骨[16]は著しく低・広顔で、眼窩や鼻部にも高径が低く、幅が広い傾向が認められ、顔示数(K)は縄文人並みである。04人骨[B9]は幅径が広く、著しい低・広眼窩の人骨である。05人骨[B15]には、高径が高い中眼窩の特徴が認められる。08人骨[(1)-2]は上顔高がやや高いが、幅径もより広い人骨である。16人骨[1]は顔高も上顔高も高くはないが、幅径が

狭いので、顔示数がやや大きい人骨である。17人骨〔2〕は、高顔であるが、低上顔である。

次いで、平均値を他の資料と比較してみた。表6は男性の顔面頭蓋の比較表である。頬骨弓幅は〔135.75mm〕で、表6では最小値となるが、柳湾墓地と大差ない。中顔幅は102.80mmで、これも最小値である。顔高は114.67mmで、金壇三星村、高郵龍虬庄、柳湾墓地よりもかなり小さく、脇岬、吉胡、市来よりもやや小さいが、真志喜安座間原よりやや大きく、津雲にもっとも近い。上顔高は64.00mmで、真志喜安座間原よりやや大きい、金壇三星村、高郵龍虬庄、柳湾墓地、脇岬よりもかなり小さく、また市来、津雲よりも小さく、比較的吉胡、クマヤー洞穴に近い。コルマンの顔示数は84.90で、金壇三星村、高郵龍虬庄、柳湾墓地よりも小さいが、真志喜安座間原、市来、脇岬、津雲、吉胡よりは大きい。コルマンの上顔示数は46.42で、金壇三星村、柳湾墓地、津雲よりも小さいが、その他の資料とは大差ない。ウィルヒョーの顔示数は114.74で、高郵龍虬庄、柳湾墓地よりは小さいが、真志喜安座間原、市来、脇岬よりは大きく、金壇三星村と大差ない。ウィルヒョーの上顔示数は62.49で、金壇三星村、高郵龍虬庄、柳湾墓地、津雲よりも小さいが、真志喜安座間原、吉胡よりは大きく、市来に近い。すなわち、顔面の示数値は中国大陸の新石器時代人よりは小さいが、日本列島の縄文人よりは大きい。

眼窩示数は75.22で、金壇三星村、高郵龍虬庄、柳湾墓地、具志川島、真志喜安座間原、津雲、吉胡よりも小さく、市来に最も近い。鼻示数は52.20で、柳湾墓地、具志川島、真志喜安座間原、市来よりは大きい、脇岬、津雲、吉胡よりは小さく、金壇三星村、高郵龍虬庄に近い。歯槽側面角は70.67度で、吉胡、クマヤー洞穴に次いで小さいが、クマヤー洞穴、津雲と大差ない値である。

次いで鼻根部を検討してみた。顔面の計測値や示数値が縄文人に近い例も認められたが、縄文人と決定的に異なるのは、鼻根部である。

男性については墾丁寮が3例、烏山頭が1例計測できた。前者の鼻根彎曲示数は3例とも89.00を超え、鼻根部は扁平である。表7は男性鼻根部の比較表である。墾丁寮の鼻根彎曲示数の平均値は89.81で、烏山頭の1例は86.96である。中国大陸と台湾の新石器時代人の鼻根彎曲示数は86.00を超えているが、クマヤー洞穴、真志喜安座間原、具志川島では80.00以下で、両群では鼻骨の鼻根間縫合へ向かう隆起の程度がまったく異なっていることがわかる。中国大陸と台湾の新石器時代人は鼻が低く、鼻根部は扁平であるが、南西諸島や日本列島の縄文人は鼻骨が隆起している。この鼻根部の違いが中国大陸・台湾の新石器時代人と南西諸島・日本列島の縄文人との決定的な違いといっても過言ではない。

次いで女性の顔面頭蓋を検討してみた。顔面頭蓋の計測ができたのは墾丁寮のみで、4例の計測ができたが、顔面の特徴の一部を知り得たのは1例のみで、この1例は上顔高が低いものであった。眼窩示数を算出することができたものが3例あった。1例は低眼窩に、2例は中眼窩に属していた。平均値を他の資料と比較してみた。表8は女性の顔面頭蓋の比較表である。中顔幅は95mmで、上顔高は57mmであるが、両計測値とも表8では最小値を示し、ウィルヒョーの上顔示数は具志川島に次い

で小さな値である。すなわち墾丁寮の1体の女性は、中国大陸の新石器時代人はもとより、南西諸島と日本列島の縄文人よりも低顔である。眼窩示数は77.87で、金壇三星村、高郵龍虬庄、津雲より小さいが、クマヤー洞穴、吉胡よりも大きく、柳湾墓地、真志喜安座間原、具志川島と大差ない。

鼻根部の計測ができたのは墾丁寮の1例のみであった。鼻根彎曲示数は94.44で、鼻根部はきわめて扁平である。表9は女性鼻根部の比較表である。墾丁寮の鼻根彎曲示数は表9では最大値を示しているが、女性でも中国大陸と台湾の新石器時代人の鼻根彎曲示数は89.00を超えているのに反し、南西諸島の縄文人は85.00以下で、両群の間で大きな差が認められ、男性と同様、前者は鼻根部が扁平なのに反し、後者は鼻骨が隆起している。

2. 推定身長

推定身長値が算出できたのは墾丁寮のみである。大腿骨からは2例が算出できた。Pearson式からの身長値はそれぞれ163.27cmと168.35cmで、両者とも高身長値である。表10は男性の推定身長値の比較表である。墾丁寮の2例の平均値は165.81cmで、港川、クマヤー洞穴、具志川島、市来よりも高く、また中国大陸の資料では金壇三星村よりも高く、高郵龍虬庄の164.38cmに近い。

表11は女性の推定身長値の比較表である。女性は2例の値が得られた。1例は157.65cm、もう1例は151.42cmで、2例とも高身長である。2例の平均値は154.54cmとなり、高郵龍虬庄の150.47cmよりも高い。

3. 抜歯

墾丁寮人骨には15例のうち10例(男性:8、女性:2)に風習的抜歯の痕跡が認められた。各個体ごとの抜歯形式は表12のとおりである。02(16)人骨では上顎両側の側切歯と上顎右側犬歯が抜去されているが、上顎左側犬歯は歯槽内に埋伏しており萌出していない。本来は抜去されるはずだったが、未萌出だったので、抜かなくてもよかったものと思われ、本来の抜歯形式は上顎両側の側切歯と犬歯の抜歯と思われる。14(101)人骨の上顎左側の側切歯と犬歯は歯槽が破損しているので、観察できなかった。従って、左側の側切歯と犬歯も抜去されていたかもしれない。同じように17(2)人骨も上顎左側の側切歯と犬歯の歯槽が観察できなかったため、本例も両側抜歯の可能性もある。従って、確実な片側抜歯は15(B4)1例のみで、下顎の中切歯抜去例のみということになる。抜歯形式をまとめてみたのが表13である。最も多いのは上顎両側の側切歯と犬歯を抜去する形式で、7例ある。その他に左側犬歯が未萌出だったもの[02(16)人骨]、左側の歯槽の観察ができなかったが、両側抜歯の可能性が強い2例[14(101)人骨、17(2)人骨]を含めると10例になる。おそらく墾丁寮の抜歯形式は上顎両側の側切歯と犬歯を抜去する形式が主要な抜歯型式だったようである。また、男女で抜歯形式の差は認められない。

沖縄県での風習的抜歯は、原則的に下顎の中切歯と側切歯を抜き、犬歯は抜去しない。また、上顎の抜歯例もきわめて少ない。大陸の新石器時代人骨では側切歯を抜去し、犬歯は抜かないのが一般的である。犬歯の抜去は日本列島の縄文人や弥生人にみられる抜歯様式である。墾丁寮の抜歯は中国大陸とも沖縄とも形式が異なっている。ちなみに墾丁寮でみられた上顎両側の中切歯と側切歯を抜去す

る型式は土井ヶ浜弥生人にもみられる。

要 約

台湾大学医学院に保管されていた台湾・台南県に位置する墾丁寮遺跡と烏山頭遺跡から出土した新石器時代人骨の人類学的観察と計測をおこない、以下の結果を得た。

1. 今回研究をおこなった新石器時代人骨は、墾丁寮人骨 15 体、烏山頭人骨 2 体の合計 17 体の人骨（頭蓋）であるが、前者では頭蓋の他に四肢骨 6 体分の計測もおこなった。墾丁寮人骨 15 体のうち 10 体が男性骨、残りの 5 体は女性骨で、烏山頭人骨は 2 体とも男性骨であった。
2. 墾丁寮人骨および烏山頭人骨は新石器時代 (BP3000 ~ BP6000) に属する人骨である。
3. 男性の頭蓋長幅示数は、墾丁寮が 74.44(7 例)、烏山頭は 72.19(2 例) となり、頭型は両者とも長頭型である。女性では墾丁寮が 77.46(1 例) となり、頭型は中頭型である。
4. 顔面頭蓋の特徴を知ることができたのは墾丁寮のみで、男性は 3 例について多くの項目について計測ができた。1 例は低・広顔であるが、もう 1 例は高顔・低上顔で、残りの 1 例は顔高も上顔高も高くはないが、幅径がより狭いので、顔示数がやや大きくなる。平均値は、頬骨弓幅 [135.75mm] (4 例)、中顔幅は [102.80] mm(5 例)、顔高は 114.67mm(3 例)、上顔高は 64.00mm(4 例)、顔示数は [84.90] (K) (3 例)、[114.74] (V) (3 例)、上顔示数は [46.42] (K) (3 例)、[62.49] (V) (4 例) となり、顔面の高径は決して高くはないが、幅径が狭いので、顔示数は中国大陆の新石器時代人よりは小さいものの、日本列島の縄文人よりも大きくなる。
5. 女性の顔面頭蓋は墾丁寮の 1 例が計測できた。中顔幅は 95mm(1 例)、上顔高は 57mm(1 例) で、上顔示数 (V) は 60.00(1 例) で、低上顔である。
6. 鼻根部は男女とも扁平である。鼻根彎曲示数は 89.81(男、3 例)、94.44(女、1 例) と、男女とも大きく、縄文人との差は顕著で、中国大陆の新石器時代人と大差ない。
7. 墾丁寮では男性 3 例中 2 例に歯槽性突顎がみられるが、平均値は縄文人並みである。
8. 推定身長値は墾丁寮のみが算出できた。Pearson 式からの推定値は、男性 2 例の値が 163.27cm と 168.35cm で、平均値は 165.81cm となり、高身長である。女性 2 例の値は 157.65cm、151.42cm で、平均値は 154.54cm となり、女性も高身長である。
9. 墾丁寮人骨には 15 例のうち 10 例 (男性 : 8、女性 : 2) に風習的抜歯が認められた。主要な型式は上顎の中切歯と側切歯を両側とも抜去する型式で、この型式は中国大陆や沖縄の型式とは異なる抜歯型式である。

注) [] の付いた計測値は、片側を 2 倍して算出した推定値。

《参考文献》

1. 金高勘次、1928 : 吉胡月塚人々骨の人類学的研究 第一部 頭蓋骨の研究。人類学雑誌、43、第 6 付録 : 497-736.
2. 金高勘次・他、1929 : 吉胡月塚人変形頭蓋の追加。人類学雑誌、44、175-191.
3. 清野謙次・他、1926a : 津雲貝塚人骨の人類学的研究 第二部 頭蓋骨の研究 (前編)。人類学雑誌、41 : 95-140.
4. 清野謙次・他、1926b : 津雲貝塚人骨の人類学的研究 第二部 頭蓋骨の研究 (後編)。人類学雑誌、41 : 151-208.
5. 清野健次・他、1928a : 津雲貝塚人骨の人類学的研究 第三部 上肢骨の研究。人類学雑誌、43、第 3 付録 : 179-301.
6. 清野健次・他、1928b : 津雲貝塚人骨の人類学的研究 第四部 下肢骨の研究。其一、人類学雑誌、43、第 4 付録 : 303-309.
7. Martin-Saller, 1957 : Lehrbuch der Anthropologie. Bd. 1. Gustav Fisher Verlag, Stuttgart : 429-597.
8. 松下孝幸・他、1983d : 山口県豊浦郡豊北町土井ヶ浜遺跡出土の人骨。土井ヶ浜遺跡第 7 次発掘調査概報 (豊北町埋蔵文化

財調査報告 2) : 19-30.

9. 松下孝幸・他、1993 : 沖縄県具志川島遺跡群出土の古人骨。具志川島遺跡群 (伊是名村文化財調査報告書第9集) : 215-244.
10. 松下孝幸、2007 : 沖縄県具志頭村ガルマンドウ原洞穴遺跡出土の古人骨。土井ヶ浜遺跡・人類学ミュージアム研究紀要第2号 : 38-62.
11. 大場秀夫、1935 : 吉胡月塚人々骨の人類学的研究。人類学雑誌、50 (第9附録) : 1-100.
12. 大場秀夫、1935 : 吉胡月塚人上肢骨の計測を基礎とせる日本石器時代人種論。人類学雑誌、50 (第10附録) : 1-14.
13. 鈴木 尚、1963 : 日本人の骨。岩波書店、東京。
14. SUZUKI, H., 1982 : Skull of the Minatogawa man. The Minatogawa Man (The University Museum, The University Tokyo, Bulletin, 19) : 7-49.

表4 脳頭蓋計測値(男性、mm)(Table 4. Comparison of male calvarial measurements and indices)

| | 新石器人 台湾 | | 金埋三星村 江蘇省 | | 高郵龍 江蘇省 | | 柳溝墓地 青海省 | | クマヤ洞穴 沖繩県 北谷町 (松下・他) | | 具志川島 具志安座間原 沖繩県 宜野湾市 (松下・他) | | 市来 鹿児島県 市木市 (内藤・他) | | 薩摩 鹿児島県 長崎市 (松下) | | 津雲 岡山県 笠岡市 (清野・他) | | 吉胡 鹿児島県 田原市 (金高) | | | | |
|-----------------|------------|--------|--------------|--------|------------|--------|-------------|--------|-------------------------------|--------|---|--------|-----------------------------|--------|---------------------------|--------|----------------------------|--------|---------------------------|--------|-------|--------|-------|
| | n | M | n | M | n | M | n | M | n | M | n | M | n | M | n | M | n | M | n | M | | | |
| 1. 頭蓋最大長 | 8 | 182.00 | 2 | 185.00 | 42 | 182.55 | 19 | 179.79 | 21 | 184.24 | 4 | 175.75 | 7 | 174.14 | 4 | 180.75 | 4 | 188.75 | 16 | 186.4 | 42 | 183.3 | |
| 8. 頭蓋最大幅 | 7 | 135.14 | 2 | 133.50 | 37 | 142.57 | 16 | 146.50 | 14 | 136.21 | 6 | 145.33 | 6 | 146.83 | 4 | 146.25 | 1 | 147 | 18 | 144.4 | 43 | 145.0 | |
| 17. ハジオン・ブレイグマ高 | 5 | 138.40 | 1 | 139 | 23 | 140.30 | 17 | 142.06 | 21 | 136.43 | 2 | 143.50 | 2 | 137.00 | 3 | 141.33 | 1 | 144 | 13 | 134.0 | 12 | 137.7 | |
| 8/1 頭蓋長幅示数 | 7 | 74.44 | 2 | 72.19 | 36 | 78.79 | 16 | 81.30 | 13 | 74.16 | 4 | 82.58 | 6 | 84.78 | 4 | 80.92 | 1 | 79.46 | 4 | 76.63 | 38 | 79.2 | |
| 17/1 頭蓋最高示数 | 5 | 76.17 | 1 | 73.54 | 23 | 76.79 | 17 | 78.32 | 18 | 74.35 | 2 | 78.37 | 3 | 78.14 | 4 | 77.94 | 1 | 77.94 | 16 | 77.16 | 11 | 75.4 | |
| 17/8 頭蓋最高示数 | 4 | 103.24 | 1 | 103.73 | 18 | 99.08 | 15 | 97.38 | 12 | 99.30 | 2 | 96.71 | 2 | 92.65 | 3 | 95.94 | 1 | 97.96 | 13 | 92.2 | 12 | 95.7 | |
| 1+8+17/3 頭蓋主スルス | 4 | 150.25 | 1 | 154.00 | 20 | 154.75 | 15 | 156.45 | 12 | 151.47 | 1 | 152.33 | 2 | 153.50 | 3 | 156.33 | 1 | 156.67 | 15 | 153.25 | 38 | 152.52 | |
| 23. 頭蓋水平角 | 5 | 518.40 | 1 | 528 | 29 | 525.10 | 17 | 526.41 | 12 | 518.92 | 4 | 527.25 | 4 | 511.75 | 4 | 525.25 | 1 | 530 | 16 | 534.25 | 38 | 525.2 | |
| 24. 横弧長 | 5 | 305.75 | - | 34 | 315.03 | 17 | 326.41 | 12 | 307.25 | 4 | 327.25 | 4 | 320.25 | 4 | 320.25 | 1 | 331 | 4 | 325.75 | 15 | 310.3 | 39 | 321.8 |
| 25. 正中矢状弧長 | 4 | 380.00 | - | 28 | 382.29 | 19 | 375.79 | 14 | 373.14 | 1 | 384 | 2 | 368.50 | 3 | 373.33 | 1 | 389 | 13 | 375.0 | 18 | 375.0 | 18 | 375.0 |

表6 顔面頭蓋(男性、mm、度)(Table 6. Comparison of male facial measurements and indices)

| | 新石器人 台湾 | | 金埋三星村 江蘇省 | | 高郵龍 江蘇省 | | 柳溝墓地 青海省 | | クマヤ洞穴 沖繩県 北谷町 (松下・他) | | 具志川島 具志安座間原 沖繩県 伊是名村 (松下・他) | | 市来 鹿児島県 市木市 (内藤・他) | | 薩摩 鹿児島県 長崎市 (松下) | | 津雲 岡山県 笠岡市 (清野・他) | | 吉胡 鹿児島県 田原市 (金高) | | |
|-------------------|------------|----------|--------------|----|------------|----|-------------|----|-------------------------------|---|---|----------|-----------------------------|--------|---------------------------|--------|----------------------------|--------|---------------------------|-------|-------|
| | n | M | n | M | n | M | n | M | n | M | n | M | n | M | n | M | n | M | n | M | |
| 45. 頬骨弓幅 | 4 | [105.75] | - | 18 | 138.72 | 15 | 144.80 | 19 | 135.84 | - | 3 | 142.87 | 5 | 138.00 | 1 | 140 | 6 | 143.2 | 9 | 140.1 | |
| 46. 中顔高 | 5 | [102.80] | - | 31 | 105.06 | 11 | 108.00 | 18 | 106.89 | 1 | 106 | 2 | [104.50] | 2 | 103.50 | 1 | 104 | 9 | 103.6 | 22 | 104.1 |
| 47. 顔高 | 3 | 114.67 | - | 39 | 120.26 | 18 | 125.00 | 18 | 125.44 | - | 2 | 119.00 | 3 | 112.67 | 1 | 116 | 11 | 115.8 | 13 | 116.1 | |
| 48. 上顔高 | 4 | 64.00 | - | 42 | 68.26 | 5 | 69.61 | 25 | 73.36 | 1 | 65 | 2 | 65.50 | 3 | 62.33 | 1 | 66 | 13 | 67.0 | 15 | 64.3 |
| 47/45 顔示数(K) | 3 | [84.90] | - | 17 | 87.84 | 9 | 88.48 | 14 | 91.78 | - | 2 | 82.37 | 3 | 80.83 | 1 | 82.86 | 4 | 79.6 | 5 | 81.2 | |
| 48/45 上顔示数(K) | 3 | [46.42] | - | 16 | 50.44 | 8 | 47.32 | 17 | 54.37 | - | 2 | 45.35 | 2 | 45.37 | 1 | 47.14 | 1 | 46.67 | 6 | 45.1 | |
| 48/46 顔示数(V) | 3 | [114.74] | - | 27 | 114.95 | 14 | 117.97 | 13 | 116.80 | - | 2 | [113.89] | 2 | 106.71 | 1 | 111.54 | 1 | 105.45 | 4 | 105.1 | |
| 48/46 顔示数(V) | 4 | [62.49] | - | 28 | 65.61 | 4 | 64.36 | 16 | 69.42 | 1 | 61.32 | 2 | [62.66] | 2 | 59.84 | 1 | 63.46 | 1 | 61.82 | 14 | 60.5 |
| 40+45+47/3 顔面主スルス | 3 | [114.78] | - | 11 | 119.48 | 19 | 123.17 | 14 | 120.10 | - | 2 | 121.00 | 1 | 111.67 | 1 | 120.00 | 8 | 67.7 | 14 | 60.5 | |
| 50. 前顔高 | 3 | 17.87 | - | 20 | 19.41 | 16 | 19.53 | 29 | 17.97 | 2 | 21.50 | 4 | 19.75 | 4 | 19.75 | 1 | 20 | 13 | 19.2 | 17 | 20.4 |
| 44. 側顔高 | 3 | 96.00 | - | 35 | 100.74 | 16 | 102.31 | 20 | 98.85 | 1 | 102 | 5 | 100.00 | 5 | 98.40 | 1 | 100 | 13 | 102.0 | 10 | 104.1 |
| 50/44 眼窩間示数 | 3 | 18.40 | - | 35 | 19.43 | 18 | 18.94 | 20 | 17.94 | 1 | 19.61 | 2 | 19.52 | 4 | 20.08 | 1 | 20.00 | 10 | 16.04 | 15 | 20.2 |
| 51. 眼窩幅(左) | 5 | 42.80 | - | 43 | 43.07 | 18 | 43.35 | 24 | 43.58 | 1 | 43 | 2 | 42.00 | 5 | 40.80 | 1 | 45 | 14 | 43.5 | 20 | 42.6 |
| 52. 眼窩高(左) | 6 | 32.87 | - | 44 | 33.2 | 17 | 34.39 | 26 | 33.73 | 2 | 31.50 | 3 | 31.33 | 3 | 31.33 | 1 | (34) | 12 | 33.5 | 17 | 33.1 |
| 52/51 眼窩高(左) | 5 | 75.22 | - | 42 | 77.39 | 19 | 76.82 | 23 | 77.28 | 1 | 72.09 | 2 | 78.57 | 3 | 77.68 | 1 | (75.56) | 12 | 76.5 | 14 | 77.9 |
| 54. 鼻幅 | 3 | 25.67 | - | 43 | 26.98 | 19 | 27.68 | 28 | 26.68 | 1 | 28 | 2 | 25.00 | 3 | 24.00 | 1 | 25 | 13 | 26.6 | 21 | 26.6 |
| 55. 鼻高 | 3 | 49.33 | - | 46 | 52.00 | 19 | 53.84 | 28 | 53.89 | 1 | 52 | 2 | 50.50 | 4 | 48.75 | 1 | 51 | 14 | 48.6 | 15 | 48.0 |
| 54/55 鼻示数 | 3 | 52.20 | - | 42 | 51.95 | 19 | 51.52 | 27 | 49.88 | 1 | 53.85 | 2 | 49.53 | 3 | 49.55 | 1 | 49.02 | 12 | 53.64 | 14 | 55.0 |
| 72. 全側面角 | 3 | 85.33 | - | 28 | 85.11 | 14 | 83.36 | 21 | 86.67 | 1 | 85 | 2 | 89.00 | 3 | 82.00 | 1 | 73 | 7 | 79.00 | 13 | 81.9 |
| 73. 鼻側面角 | 3 | 85.33 | - | 28 | 87.04 | 15 | 84.87 | 22 | 87.82 | 1 | 87 | 2 | 91.00 | 3 | 84.33 | 1 | 73 | 2 | 80.50 | 14 | 86.6 |
| 74. 齒槽側面角 | 3 | 70.67 | - | 27 | 77.37 | 14 | 74.79 | 21 | 81.33 | 1 | 70 | 2 | 82.50 | 3 | 73.00 | 1 | 73 | 13 | 73.50 | 13 | 70.9 |

表5 脳頭蓋計測値(女性, mm)(Table 5. Comparison of male calvarial measurements and indices)

| | 懸丁寮 新石器人 台湾 | | 金壇三星村 新石器人 江蘇省 | | 高郵龍 新石器人 江蘇省 | | 柳灣墓地 新石器人 青海省 | | クマヤ洞穴 縄文晩期人 沖繩県 北谷町 | | 真志喜安座脚原 縄文晩期~弥生人 沖繩県 宜野湾市 | | 具志川島 縄文人 沖繩県 伊是名村 | | 脇岬 縄文人 長崎県 長崎市 | | 津雲 縄文人 岡山県 笠岡市 | | 吉胡 縄文人 愛知県 田原市 | |
|-----------------|-------------------|--------|----------------------|--------|--------------------|--------|---------------------|--------|------------------------------|--------|------------------------------------|--------|----------------------------|--------|-------------------------|--------|-------------------------|-------|-------------------------|-------|
| | n | M | n | M | n | M | n | M | n | M | n | M | n | M | n | M | n | M | n | M |
| 1. 頭蓋最大長 | 4 | 181.75 | 27 | 175.85 | 18 | 172.11 | 10 | 176.70 | 5 | 169.60 | 15 | 165.87 | 3 | 167.00 | 5 | 176.00 | 18 | 175.7 | 31 | 176.7 |
| 8. 頭蓋最大幅 | 1 | 134 | 27 | 135.26 | 18 | 139.50 | 8 | 131.88 | 4 | 145.25 | 14 | 143.86 | 3 | 141.67 | - | - | - | - | - | - |
| 17. ハジオン・ブレグマ高 | - | - | 18 | 135.06 | 15 | 134.40 | 13 | 130.31 | 3 | 136.67 | 5 | 132.00 | 2 | 134.50 | 1 | 128 | 14 | 126.1 | 8 | 136.3 |
| 8/1 頭蓋長幅示数 | 1 | 77.46 | 26 | 77.22 | 18 | 81.22 | 5 | 76.07 | 4 | 86.15 | 14 | 86.78 | 3 | 84.83 | 5 | 77.39 | 18 | 80.8 | 25 | 80.1 |
| 17/1 頭蓋長高示数 | - | - | 17 | 77.20 | 15 | 77.82 | 8 | 72.96 | 2 | 80.64 | 5 | 78.94 | 2 | 81.77 | 1 | 71.91 | 14 | 71.5 | 7 | 77.1 |
| 17/8 頭蓋幅高示数 | - | - | 14 | 101.59 | 15 | 97.51 | 8 | 96.91 | 1 | 93.75 | 5 | 91.28 | 2 | 97.21 | 1 | 95.52 | 4 | 89.43 | 7 | 96.5 |
| 1+8+17/3 頭蓋モズルス | - | - | 17 | 147.80 | 15 | 148.43 | 5 | 145.53 | 1 | 149.00 | 5 | 148.07 | 2 | 145.84 | - | - | - | - | - | - |
| 23. 頭蓋水平周 | - | - | 22 | 500.27 | 17 | 501.00 | 5 | 503.40 | 3 | 496.67 | 10 | 493.40 | 3 | 496.67 | 3 | 505.67 | 14 | 506.0 | 26 | 513.2 |
| 24. 楯弧長 | - | - | 21 | 303.48 | 17 | 309.00 | 8 | 294.25 | 4 | 314.75 | 13 | 314.00 | 3 | 319.00 | 4 | 304.25 | 19 | 298.4 | 26 | 309.8 |
| 25. 正中矢状弧長 | - | - | 23 | 365.35 | 15 | 367.40 | 6 | 355.83 | 2 | 360.50 | 6 | 353.50 | 1 | 352 | 2 | 361.00 | 12 | 358.7 | 16 | 369.7 |

表8 顔面頭蓋(女性, mm, 度)(Table 8. Comparison of male facial measurements and indices)

| | 懸丁寮 新石器人 台湾 | | 金壇三星村 新石器人 江蘇省 | | 高郵龍 新石器人 江蘇省 | | 柳灣墓地 新石器人 青海省 | | クマヤ洞穴 縄文晩期人 沖繩県 北谷町 | | 真志喜安座脚原 縄文晩期~弥生人 沖繩県 宜野湾市 | | 具志川島 縄文人 沖繩県 伊是名村 | | 脇岬 縄文人 長崎県 長崎市 | | 津雲 縄文人 岡山県 笠岡市 | | 吉胡 縄文人 愛知県 田原市 | |
|-------------------|-------------------|----------|----------------------|--------|--------------------|--------|---------------------|--------|------------------------------|----------|------------------------------------|--------|----------------------------|----------|-------------------------|--------|-------------------------|-------|-------------------------|-------|
| | n | M | n | M | n | M | n | M | n | M | n | M | n | M | n | M | n | M | n | M |
| 45. 頬骨弓幅 | - | - | 12 | 129.25 | 6 | 131.17 | 11 | 127.09 | - | - | 6 | 131.33 | 3 | [131.67] | - | - | 9 | 132.8 | 2 | 132.5 |
| 46. 中顔幅 | 1 | 95 | 22 | 101.05 | 13 | 101.31 | 12 | 99.00 | 1 | (98) | 4 | 95.75 | 3 | [100.67] | 2 | 97.50 | 12 | 100.8 | 12 | 98.7 |
| 47. 顔高 | - | - | 24 | 113.58 | 7 | 114.57 | 8 | 112.38 | - | - | 4 | 106.50 | - | - | 4 | 113.00 | 9 | 103.3 | 6 | 108.2 |
| 48. 上顔高 | 1 | 57 | 25 | 66.64 | 14 | 65.00 | 14 | 66.14 | - | - | 4 | 61.50 | 3 | 59.33 | 3 | 64.67 | 10 | 63.1 | 7 | 60.9 |
| 47/45 顔示数(K) | - | - | 12 | 86.27 | 3 | 88.38 | 6 | 89.20 | - | - | 2 | 78.16 | - | - | - | - | 6 | 78.1 | 2 | 82.7 |
| 48/45 上顔示数(K) | - | - | 12 | 50.90 | 6 | 50.17 | 11 | 52.07 | - | - | 2 | 45.45 | 3 | [45.17] | - | - | 6 | 48.1 | 1 | 47.7 |
| 47/46 顔示数(V) | - | - | 20 | 111.82 | 7 | 111.96 | 7 | 116.10 | - | - | 3 | 112.36 | - | - | 2 | 119.23 | - | - | - | - |
| 48/46 上顔示数(V) | 1 | 60.00 | 21 | 65.86 | 13 | 64.30 | 11 | 67.24 | - | - | 4 | 64.16 | 3 | [58.96] | 1 | 72.04 | 8 | 62.8 | 6 | 61.6 |
| 40+45+47/3 顔面モズルス | - | - | 9 | 112.89 | 2 | 116.83 | 6 | 112.44 | - | - | 2 | 110.33 | - | - | - | - | - | - | - | - |
| 50. 前眼窩間幅 | 1 | 17 | 24 | 19.08 | 13 | 18.15 | 16 | 17.00 | - | - | 5 | 18.40 | 3 | 23.00 | 1 | 18.4 | 11 | 18.2 | 14 | 19.5 |
| 44. 前眼窩幅 | - | - | 20 | 96.65 | 13 | 96.00 | 12 | 94.92 | - | - | 5 | 96.60 | 3 | 99.00 | 2 | 91.95 | - | - | - | - |
| 50/44 眼窩間示数 | - | - | 20 | 19.60 | 13 | 18.92 | 12 | 17.93 | - | - | 4 | 19.54 | 3 | 23.23 | - | - | 8 | 18.8 | 8 | 18.5 |
| 51. 眼窩幅(左) | 3 | 40.67(右) | 21 | 41.14 | 14 | 40.79 | 13 | 41.46 | 1 | 42(右) | 7 | 39.43 | 2 | 41.50 | - | - | 10 | 41.6 | 13 | 41.8 |
| 52. 眼窩幅(右) | 3 | 31.67(右) | 23 | 33.30 | 14 | 33.29 | 13 | 32.23 | 2 | 30.50(右) | 4 | 31.00 | 3 | 32.33 | - | - | 7 | 33.0 | 7 | 32.3 |
| 52/51 眼窩示数(左) | 3 | 77.87(右) | 20 | 80.93 | 14 | 81.67 | 13 | 77.96 | 1 | 69.05(右) | 3 | 77.66 | 2 | 77.15 | - | - | 7 | 81.0 | 6 | 74.8 |
| 54. 鼻幅 | - | - | 25 | 27.92 | 11 | 26.18 | 15 | 25.67 | - | - | 4 | 25.75 | 3 | 26.33 | 3 | 24.33 | 11 | 25.4 | 17 | 15.5 |
| 55. 鼻高 | 1 | 45 | 26 | 49.73 | 14 | 49.64 | 15 | 49.93 | - | - | 3 | 45.00 | 3 | 45.00 | 4 | 49.50 | 11 | 45.2 | 11 | 44.8 |
| 54/55 全側面角 | - | - | 24 | 54.78 | 11 | 53.00 | 14 | 51.09 | - | - | 3 | 55.51 | 3 | 58.67 | 3 | 46.97 | 10 | 56.1 | 11 | 56.1 |
| 73. 鼻側面角 | - | - | 15 | 83.47 | 12 | 83.42 | 13 | 84.15 | - | - | 4 | 84.50 | 1 | 85.33 | 4 | 80.50 | 10 | 81.8 | 2 | 80.0 |
| 72. 鼻側面角 | - | - | 15 | 86.47 | 13 | 86.00 | 13 | 85.69 | - | - | 3 | 86.00 | 1 | 87.67 | 4 | 82.00 | 10 | 86.6 | 8 | 87.1 |
| 74. 齒槽側面角 | - | - | 15 | 72.73 | 12 | 71.67 | 13 | 78.85 | - | - | 3 | 85.00 | 1 | 77.67 | 4 | 74.00 | 11 | 69.6 | 3 | 66.7 |

表7 鼻根部(男性、mm、度)(Table 7. Comparison of male nasal root measurements and indices)

| | 墾丁寮 新石器人 | | 烏山頭 新石器人 台灣 | | 金壇三星村 新石器人 | | 高郵龍 新石器人 | | 柳灣墓地 新石器人 青海省 | | クマヤ洞穴 縄文晩期人 沖繩県 北谷町 | | 真志喜安座間原 縄文晩期~弥生人 沖繩県 宜野湾市 | | 具志川島 縄文人 沖繩県 伊是名村 | | |
|---------------|-------------|--------|-------------------|----|---------------|----|-------------|----|---------------------|---|------------------------------|-------|------------------------------------|-------|----------------------------|---|---|
| | | | (松下・他) | | | | | | (松下) | | (松下・他) | | (松下・他) | | (松下・他) | | |
| | n | M | e(09) | n | M | n | M | n | M | n | M | n | M | n | M | n | M |
| 50. 前眼窩間幅 | 3 | 17.67 | 20 | 46 | 19.43 | 19 | 19.53 | 29 | 17.97 | 2 | 21.50 | 4 | 19.75 | 2 | 19.50 | | |
| 50A. 鼻根横弧長 | 3 | 19.67 | 23 | 45 | 21.91 | 18 | 22.00 | 29 | 20.00 | 2 | 27.00 | 2 | 26.00 | 2 | 26.00 | | |
| 50/50A 鼻根彎曲示数 | 3 | 89.81 | 86.96 | 45 | 88.55 | 18 | 88.83 | 28 | 89.66 | 2 | 79.53 | 2 | 79.24 | 2 | 75.04 | | |
| 57. 鼻骨最小幅 | 3 | 8.33 | 8 | 44 | 8.43 | 19 | 7.74 | 28 | 6.79 | - | - | 4 | 10.75 | 2 | 9.50 | | |
| 44. 両眼窩幅 | 3 | 96.00 | - | 36 | 100.64 | 16 | 102.31 | 20 | 98.85 | 1 | 102 | 5 | 98.40 | 2 | 100.00 | | |
| 50/44 眼窩間示数 | 3 | 18.40 | - | 36 | 19.35 | 16 | 18.94 | 20 | 17.94 | 1 | 19.61 | 4 | 20.08 | 2 | 19.52 | | |
| a. 前頭突起上幅(右) | 3 | 10.33 | 12 | 45 | 10.44 | 19 | 11.21 | 29 | 11.07 | 1 | 10 | 6 | 9.33 | 2 | 9.50 | | |
| (左) | 3 | 10.33 | 11 | 44 | 10.05 | 19 | 11.26 | 30 | 10.97 | 1 | 10 | 3 | 9.33 | 2 | 9.00 | | |
| b. 前頭突起水平傾斜角 | 3 | 98.67 | - | - | - | - | - | 24 | 104.54 | - | 1 | 98 | 2 | 69.50 | | | |
| c. G-N投影距離 | 3 | 2.67 | - | - | - | - | - | 22 | 3.09 | - | 5 | 2.20 | 2 | 4.00 | | | |
| d. 鼻根角 | - | - | - | - | - | - | - | 17 | 135.35 | - | 3 | 126.0 | 1 | 136 | | | |
| e. G-R距離 | - | - | - | - | - | - | - | 17 | 36.24 | - | 3 | 23.67 | 1 | 27 | | | |
| f. 垂線高 | - | - | - | - | - | - | - | 17 | 6.35 | - | 3 | 5.00 | 1 | 5 | | | |
| f/e 鼻根陷凹示数 | - | - | - | - | - | - | - | 17 | 17.68 | - | 3 | 21.07 | 1 | 18.52 | | | |
| 77. 鼻頬骨角 | 3 | 150.67 | - | 44 | 146.59 | 15 | 150.05 | 21 | 146.48 | - | - | - | - | - | | | |
| Fa fmo間距離 | 3 | 95.00 | - | 44 | 98.66 | - | - | 21 | 97.24 | - | - | - | - | - | | | |
| Fh 垂線高 | 3 | 12.33 | - | 44 | 14.67 | - | - | 21 | 13.81 | - | - | - | - | - | | | |
| Fh/Fa 顔面扁平示数 | 3 | 12.98 | - | 44 | 14.87 | - | - | 21 | 14.25 | - | - | - | - | - | | | |

表9 鼻根部(女性、mm、度)(Table 9. Comparison of female nasal root measurements and indices)

| | 墾丁寮 新石器人 台灣 | | 金壇三星村 新石器人 江蘇省 | | 高郵龍 新石器人 江蘇省 | | 柳灣墓地 新石器人 青海省 | | 具志川島 縄文人 沖繩県 伊是名村 | | 真志喜安座間原 縄文晩期~弥生人 沖繩県 宜野湾市 | | |
|---------------|-------------------|----|----------------------|----|--------------------|----|---------------------|---|----------------------------|---|------------------------------------|---|---|
| | | | (松下) | | (松下) | | (松下) | | (松下・他) | | (松下・他) | | |
| | B12 | n | M | n | M | n | M | n | M | n | M | n | M |
| 50. 前眼窩間幅 | 17 | 22 | 19.32 | 13 | 18.15 | 16 | 17.00 | 3 | 23.00 | 5 | 18.40 | | |
| 50A. 鼻根横弧長 | 18 | 21 | 21.62 | 11 | 19.82 | 16 | 18.69 | 3 | 27.67 | 2 | 23.00 | | |
| 50/50A 鼻根彎曲示数 | 94.44 | 21 | 89.78 | 11 | 89.96 | 15 | 91.39 | 3 | 83.16 | 2 | 78.03 | | |
| 57. 鼻骨最小幅 | 9 | 20 | 8.95 | 11 | 7.45 | 16 | 6.75 | 3 | 10.00 | 1 | 9 | | |
| 44. 両眼窩幅 | - | 1 | 96.78 | 13 | 96.00 | 12 | 94.92 | 3 | 99.00 | 5 | 96.60 | | |
| 50/44 眼窩間示数 | - | 18 | 19.86 | 13 | 18.92 | 12 | 17.93 | 3 | 23.23 | 4 | 19.54 | | |
| a. 前頭突起上幅(右) | - | 22 | 9.86 | 11 | 10.64 | 16 | 10.06 | 3 | 11.00 | 5 | 9.20 | | |
| (左) | - | 21 | 9.67 | 11 | 10.36 | 16 | 10.44 | 3 | 11.00 | 2 | 8.50 | | |
| b. 前頭突起水平傾斜角 | - | - | - | - | - | 14 | 99.79 | 3 | 79.67 | 2 | 73.00 | | |
| c. G-N投影距離 | - | - | - | - | - | 12 | 1.67 | 3 | 2.33 | 3 | 2.67 | | |
| d. 鼻根角 | - | - | - | - | - | 7 | 138.71 | - | - | - | - | | |
| e. G-R距離 | - | - | - | - | - | 7 | 36.14 | - | - | - | - | | |
| f. 垂線高 | - | - | - | - | - | 7 | 6.14 | - | - | - | - | | |
| f/e 鼻根陷凹示数 | - | - | - | - | - | 7 | 17.05 | - | - | - | - | | |
| 77. 鼻頬骨角 | - | 21 | 144.00 | 13 | 136.2 | 12 | 149.58 | - | - | - | - | | |
| Fa fmo間距離 | - | 21 | 93.67 | - | - | 12 | 93.75 | - | - | - | - | | |
| Fh 垂線高 | - | 21 | 13.67 | - | - | 12 | 11.92 | - | - | - | - | | |
| Fh/Fa 顔面扁平示数 | - | 21 | 14.59 | - | - | 12 | 12.69 | - | - | - | - | | |

表10 推定身長値(男性、右、cm)(Table 10. Comparison of estimated male statures)

| Pearsonの式 | 嬰丁寮 新石器人 台湾 | | | 高野龍 新石器人 江蘇省 | | | 金壇三星村 新石器人 江蘇省 | | | 港川人 旧石器人 沖繩県 具志頭村 (鈴木) | | | クマヤ 縄文晩期人 沖繩県 北谷町 (松下・他) | | | カルマドウ原洞穴 縄文晩期人 沖繩県 具志頭村 (松下・他) | | | 具志川島 縄文人 沖繩県 伊是名村 (松下・他) | | | 市来 縄文人 鹿児島県 市木市 (内藤・他) | | |
|-----------|-------------------|--------|--------|--------------------|--------|----|----------------------|-----|--------|------------------------------------|---|--------|--------------------------------------|---|---|--|---|--------|--------------------------------------|---|---|------------------------------------|--|--|
| | ①-2 | ①-3 | B-8 | n | M | n | M | n | M | I | n | M | n | M | n | M | n | M | n | M | n | M | | |
| 上腕骨 | 160.07 | - | - | 1 | 160.07 | 37 | 162.81 | 105 | 160.95 | 153.70 | 1 | 156.30 | - | - | - | - | - | - | - | - | - | - | | |
| 橈骨 | - | - | 161.49 | 1 | 161.49 | - | - | - | - | 156.25 | - | - | - | - | - | - | - | - | - | - | - | - | | |
| 大腿骨 | 163.27 | 168.35 | - | 2 | 165.81 | 55 | 164.38 | 88 | 162.95 | 156.13 | 2 | 160.08 | - | - | 5 | 155.75 | 1 | 163.46 | - | - | - | - | | |
| 脛骨 | - | - | - | 40 | 161.91 | 40 | 161.91 | 85 | 161.63 | - | - | - | - | - | - | - | - | - | - | - | - | - | | |
| 藤井の式 | 160.36 | - | - | 1 | 160.36 | 37 | 162.66 | 105 | 161.01 | 153.32 | 1 | 155.83 | - | - | - | - | - | - | - | - | - | - | | |
| 橈骨 | - | - | 159.63 | 1 | 159.63 | - | - | - | - | 153.74 | - | - | - | - | - | - | - | - | - | - | - | - | | |
| 大腿骨 | 162.59 | 169.31 | - | 2 | 165.95 | 55 | 164.05 | 89 | 162.05 | 153.06 | - | - | - | - | - | - | - | - | - | - | - | - | | |
| 脛骨 | - | - | - | 40 | 162.13 | 40 | 162.13 | 84 | 161.30 | 153.53 | - | - | - | - | - | - | - | - | - | - | - | - | | |

表11 推定身長値(女性、右、cm)(Table 11. Comparison of estimated female statures)

| Pearsonの式 | 嬰丁寮 新石器人 台湾 | | | 高野龍 新石器人 江蘇省 | | | |
|-----------|-------------------|--------|--------|--------------------|----|--------|---|
| | A-8 | B-4 | (松下・他) | n | M | n | M |
| 上腕骨 | - | 149.96 | 1 | 149.96 | 14 | 151.73 | - |
| 橈骨 | - | - | - | - | - | - | - |
| 大腿骨 | 157.65 | 151.42 | 2 | 154.54 | 26 | 150.47 | - |
| 脛骨 | 158.98 | 149.80 | 2 | 154.39 | 16 | 149.43 | - |
| 藤井の式 | - | 149.13 | 1 | 149.13 | 14 | 151.10 | - |
| 橈骨 | - | - | - | - | - | - | - |
| 大腿骨 | 159.43 | 151.54 | 2 | 155.49 | 16 | 150.81 | - |
| 脛骨 | 157.73 | 148.93 | 2 | 153.33 | 16 | 149.24 | - |

表12 嬰丁寮遺跡出土人骨の抜歯形式 (Table 12. The type of extraction of tooth)

| 人骨番号 | 性別 | 年齢 | 歯形式 | | |
|-------------|----|----|-----|---|-------|
| | | | 3 | 2 | 1 |
| 0 2 (1 6) | 男性 | 壮年 | 3 | 2 | 2 (3) |
| 0 3 (B 6) | 男性 | 壮年 | 3 | 2 | 2 3 |
| 0 4 (B 9) | 男性 | 熟年 | 3 | 2 | 2 3 |
| 0 6 (B 1 7) | 女性 | 壮年 | 3 | 2 | 2 3 |
| 1 1 (B 1 8) | 男性 | 熟年 | 3 | 2 | 2 3 |
| 1 2 (7) | 女性 | 熟年 | 3 | 2 | 2 3 |
| 1 4 (1 0 1) | 男性 | 熟年 | 3 | 2 | 1 |
| 1 5 (B 4) | 男性 | 壮年 | 3 | 2 | 2 3 |
| 1 6 (1) | 男性 | 壮年 | 3 | 2 | 2 3 |
| 1 7 (2) | 男性 | 熟年 | 3 | 2 | - |

(1 : 中切歯、2 : 側切歯、3 : 犬歯)

表13 抜歯形式 (Table 13. The type of extraction of tooth)

| 形式名 | 人骨番号 |
|---------------|--|
| UP・RL23 | 0 2, 0 3, 0 4, 0 6, 1 1, 1 2, 2 5, 1 6 |
| UP・R 23 | (1 4), (1 7) |
| UP・RL23/LO・L1 | 1 5 |

(UP : 上顎、LO : 下顎、R : 右、L : 左、1 : 中切歯、2 : 側切歯、3 : 犬歯)

表14 脳頭蓋(男性, mm)(Calvaria)

| | 壘丁寮 B6(02) | 壘丁寮 B6(03) | 壘丁寮 B9(04) | 壘丁寮 B15(05) | 壘丁寮 (1)-2(08) | 壘丁寮 B4(15) | 壘丁寮 B18(11) | 壘丁寮 1(16) | 壘丁寮 2(17) | 平均值 | | | | | 鳥山頭 e(09) | 鳥山頭 金子(13) | | |
|-----------------|---------------|---------------|---------------|----------------|------------------|---------------|----------------|--------------|--------------|-----|--------|--------|--------|------|--------------|---------------|-------|-----|
| | | | | | | | | | | n | M | σ | Min. | Max. | | | | |
| 1. 頭蓋最大長 | 171 | 183 | - | 186 | 201 | 175 | 177 | 181 | 182 | 8 | 182.00 | 9.06 | 171 | - | 201 | 189 | 181 | |
| 8. 頭蓋最大幅 | 133 | - | - | 132 | 143 | 140 | 135 | 134 | 129 | 7 | 135.14 | 4.81 | 129 | - | 143 | 134 | 133 | |
| 17. バジオン・プレグマ高 | - | 145 | - | 133 | - | - | 143 | 132 | 139 | 5 | 138.40 | 5.81 | 132 | - | 145 | 139 | - | |
| 8/1 頭蓋長幅示数 | 77.78 | - | - | 70.97 | 71.14 | 80.00 | 76.27 | 74.03 | 70.88 | 7 | 74.44 | 3.68 | 70.88 | - | 80.00 | 70.90 | 73.48 | |
| 17/1 頭蓋長高示数 | - | 79.23 | - | 71.51 | - | - | 80.79 | 72.93 | 76.37 | 5 | 76.17 | 3.97 | 71.51 | - | 80.79 | 73.54 | - | |
| 17/8 頭蓋幅高示数 | - | - | - | 100.76 | - | - | 105.93 | 98.51 | 107.75 | 4 | 103.24 | 4.33 | 98.51 | - | 107.75 | 103.73 | - | |
| 1+8+17/3 頭蓋モズルス | - | - | - | 150.33 | - | - | 151.67 | 149.00 | 150.00 | 4 | 150.25 | 1.10 | 149.00 | - | 151.67 | 154.00 | - | |
| 5. 頭蓋底長 | 93 | 107 | - | 97 | - | - | 99 | 92 | 105 | 6 | 98.83 | 6.15 | 92 | - | 107 | 103 | - | |
| 9. 最小前頭幅 | - | - | - | 89 | 101 | - | 95 | 93 | 90 | 5 | 93.60 | 4.77 | 89 | - | 101 | - | - | |
| 10. 最大前頭幅 | - | - | - | - | 123 | - | 116 | 110 | 111 | 4 | 115.00 | 5.94 | 110 | - | 123 | - | - | |
| 11. 両耳幅 | 126 | - | 123 | 126 | 131 | - | 117 | 124 | 122 | 7 | 124.14 | 4.30 | 117 | - | 131 | - | - | |
| 12. 最大後頭幅 | - | - | - | - | 114 | - | 106 | 108 | 110 | 4 | 109.50 | 3.42 | 106 | - | 114 | - | - | |
| 13. 乳突幅 | 100 | - | - | - | - | - | 99 | 100 | - | 3 | 99.67 | - | 99 | - | 100 | - | - | |
| 7. 大後頭孔長 | 35 | 34 | - | - | - | - | 35 | 35 | 34 | 5 | 34.60 | 0.55 | 34 | - | 35 | - | - | |
| 16. 大後頭孔幅 | 32 | 29 | - | - | - | - | 29 | 28 | 29 | 5 | 29.40 | 1.52 | 28 | - | 32 | - | - | |
| 16/7 大後頭示数 | 91.43 | 85.29 | - | - | - | - | 82.86 | 80.00 | 85.29 | 5 | 84.97 | 4.22 | 80.00 | - | 91.43 | - | - | |
| 23. 頭蓋水平周 | 497 | - | - | - | 560 | - | 505 | 520 | 510 | 5 | 518.40 | 24.70 | 497 | - | 560 | 528 | - | |
| 24. 横弧長 | - | - | - | 310 | - | - | 310 | 298 | 305 | 5 | 305.75 | 5.68 | 298 | - | 310 | - | - | |
| 25. 正中矢状弧長 | - | 391 | - | - | - | - | 378 | 380 | 371 | 4 | 380.00 | 8.29 | 371 | - | 391 | - | - | |
| 26. 正中矢状前頭弧長 | - | 130 | - | 125 | - | - | 124 | 120 | 125 | 5 | 124.80 | 3.56 | 120 | - | 130 | - | - | |
| 27. 正中矢状頭頂弧長 | - | 130 | - | 125 | - | - | 130 | 136 | 145 | 6 | 132.67 | 6.98 | 125 | - | 145 | - | 125 | |
| 28. 正中矢状後頭弧長 | 108 | 131 | - | - | - | - | 118 | 115 | 116 | 5 | 117.60 | 8.38 | 108 | - | 131 | 115 | 111 | |
| 29. 正中矢状前頭弦長 | - | 112 | - | 114 | - | - | 110 | 106 | 111 | 5 | 110.60 | 2.97 | 106 | - | 114 | - | - | |
| 30. 正中矢状頭頂弦長 | - | 126 | - | 123 | - | - | 115 | 116 | 128 | 117 | 5 | 120.83 | 5.56 | 115 | - | 128 | - | 112 |
| 31. 正中矢状後頭弦長 | 91 | 92 | - | - | - | - | 103 | 100 | 97 | 6 | 96.60 | 5.13 | 91 | - | 103 | 95 | 94 | |
| 29/26 矢状前頭示数 | - | 86.15 | - | 91.20 | - | - | 88.71 | 88.33 | 88.80 | 5 | 88.64 | 1.79 | 86.15 | - | 91.20 | - | - | |
| 30/27 矢状頭頂示数 | - | 96.92 | - | 98.40 | - | - | 88.46 | 85.29 | 88.28 | 6 | 91.23 | 5.23 | 85.29 | - | 98.40 | - | 89.60 | |
| 31/28 矢状後頭示数 | 84.26 | 70.23 | - | - | - | - | 87.29 | 86.96 | 83.62 | 5 | 82.47 | 7.03 | 70.23 | - | 87.29 | 82.61 | 84.68 | |

表15 脳頭蓋(女性, mm)(Calvaria)

| | 壘丁寮 B12(01) | 壘丁寮 B17(06) | 壘丁寮 B13(07) | 壘丁寮 7(12) | 平均值 | | | | | |
|-----------------|----------------|----------------|----------------|--------------|-----|--------|------|-------|------|-------|
| | | | | | n | M | σ | Min. | Max. | |
| 1. 頭蓋最大長 | 178 | 187 | 189 | 173 | 4 | 181.75 | 7.54 | 173 | - | 189 |
| 8. 頭蓋最大幅 | - | - | - | 134 | 1 | 134 | - | - | - | - |
| 17. バジオン・プレグマ高 | - | - | - | - | - | - | - | - | - | - |
| 8/1 頭蓋長幅示数 | - | - | - | 77.46 | 1 | 77.46 | - | - | - | - |
| 17/1 頭蓋長高示数 | - | - | - | - | - | - | - | - | - | - |
| 17/8 頭蓋幅高示数 | - | - | - | - | - | - | - | - | - | - |
| 1+8+17/3 頭蓋モズルス | - | - | - | - | - | - | - | - | - | - |
| 5. 頭蓋底長 | - | - | - | - | - | - | - | - | - | - |
| 9. 最小前頭幅 | - | - | - | - | - | - | - | - | - | - |
| 10. 最大前頭幅 | - | - | - | - | - | - | - | - | - | - |
| 11. 両耳幅 | - | - | - | 120 | 1 | 120 | - | - | - | - |
| 12. 最大後頭幅 | - | - | - | 103 | 1 | 103 | - | - | - | - |
| 13. 乳突幅 | - | - | - | - | - | - | - | - | - | - |
| 7. 大後頭孔長 | - | - | - | - | - | - | - | - | - | - |
| 16. 大後頭孔幅 | - | - | - | - | - | - | - | - | - | - |
| 16/7 大後頭示数 | - | - | - | - | - | - | - | - | - | - |
| 23. 頭蓋水平周 | - | - | - | - | - | - | - | - | - | - |
| 24. 横弧長 | - | - | - | - | - | - | - | - | - | - |
| 25. 正中矢状弧長 | - | - | - | - | - | - | - | - | - | - |
| 26. 正中矢状前頭弧長 | 129 | 125 | - | - | 2 | 127.00 | - | 125 | - | 129 |
| 27. 正中矢状頭頂弧長 | 135 | 132 | 124 | - | 3 | 130.33 | - | 124 | - | 135 |
| 28. 正中矢状後頭弧長 | - | - | - | - | - | - | - | - | - | - |
| 29. 正中矢状前頭弦長 | 110 | 110 | - | - | 2 | 110.00 | - | 110 | - | 110 |
| 30. 正中矢状頭頂弦長 | 118 | 121 | 114 | - | 3 | 117.67 | - | 114 | - | 121 |
| 31. 正中矢状後頭弦長 | - | - | - | - | - | - | - | - | - | - |
| 29/26 矢状前頭示数 | 85.27 | 88.00 | - | - | 2 | 86.64 | - | 85.27 | - | 88.00 |
| 30/27 矢状頭頂示数 | 87.41 | 91.67 | 91.94 | - | 3 | 90.34 | - | 87.41 | - | 91.94 |
| 31/28 矢状後頭示数 | - | - | - | - | - | - | - | - | - | - |

表16 顔面頭蓋(男性, mm, 度)(Facial skeleton)

| | 壘丁寮 B6(02) | 壘丁寮 B6(03) | 壘丁寮 B9(04) | 壘丁寮 B15(05) | 壘丁寮 (1)-2(08) | 壘丁寮 B18(11) | 壘丁寮 1(16) | 壘丁寮 2(17) | 平均值 | | | | | 鳥山頭 e(09) | | |
|----------------------------|---------------|---------------|---------------|----------------|------------------|----------------|--------------|--------------|-----|--------|--------|--------|----------------------------|--------------|-----|---|
| | | | | | | | | | n | M | σ | Min. | Max. | | | |
| 40. 顔長 | 92 | - | - | - | - | - | 91 | 101 | 3 | 94.67 | 91 | - | 101 | - | | |
| 41. 側顔長 | 68 | - | 75 | 69 | 73 | - | 73 | 76 | 6 | 72.33 | 3.20 | 98 | - | 76 | - | |
| 42. 下顔長 | 97 | - | - | - | - | - | 100 | 107 | 3 | 101.33 | 97 | - | 107 | - | | |
| 43. 上顔幅 | 99 | - | - | 109 | - | - | 102 | 101 | 4 | 102.75 | 4.35 | 99 | - | 109 | 117 | |
| 45. 頬骨弓幅 [134] | - | - | [134] | - | - | - | [134] | 137 | 1 | 137.00 | - | - | [4 135.75 2.09 134 - 138] | - | - | |
| 46. 中顔幅 [102] | - | - | [104] | - | [110] | - | [98] | [100] | [5 | 102.80 | 4.60 | 98 | - | 110] | - | - |
| 47. 顔高 | 107 | - | - | - | - | - | 114 | 123 | 3 | 114.67 | 107 | - | 123 | - | - | |
| 48. 上顔高 | 60 | - | - | 68 | - | - | 64 | 64 | 4 | 64.00 | 3.27 | 60 | - | 68 | - | - |
| 47/45 顔示数(K) [79.85] | - | - | - | - | - | - | [85.07] | 89.78 | 1 | 89.78 | - | - | [3 84.90 79.85 - 89.78] | - | - | |
| 48/45 上顔示数(K) [44.78] | - | - | - | - | - | - | [47.76] | 46.72 | 1 | 46.72 | - | - | [3 46.42 44.78 - 47.76] | - | - | |
| 47/46 顔示数(V) [104.90] | - | - | - | - | - | - | [116.33] | [123.00] | [3 | 114.74 | - | 104.90 | - | 123.00] | - | - |
| 48/46 上顔示数(V) [58.82] | - | - | - | [61.82] | - | - | [65.31] | [64.00] | [4 | 62.49 | 2.84 | 58.82 | - | 65.31] | - | - |
| 40+45+47/3 顔面モズルス [111.00] | - | - | - | - | - | - | [113.00] | 120.33 | 1 | 120.33 | - | - | [3 114.78 111.00 - 120.33] | - | - | |
| 50. 前眼窩間幅 | 17 | - | - | - | - | - | 17 | 19 | 3 | 17.67 | 17 | - | 19 | - | 20 | |
| 44. 両眼窩幅 | 95 | - | - | - | - | - | 97 | 96 | 3 | 96.00 | 95 | - | 97 | - | - | |
| 50/44 眼窩間示数 | 17.85 | - | - | - | - | - | 17.53 | 19.79 | 3 | 18.40 | 17.53 | - | 19.79 | - | - | |
| 51. 眼窩幅(右) | 40 | - | - | - | - | - | 41 | 43 | 3 | 41.33 | 40 | - | 43 | - | - | |
| (左) | 41 | - | 46 | 43 | - | - | 41 | 42 | 5 | 42.60 | 2.07 | 41 | - | 46 | - | - |
| 52. 眼窩高(右) | 30 | - | - | - | 33 | - | 31 | 31 | 4 | 31.25 | 1.26 | 30 | - | 33 | - | - |
| (左) | 30 | - | 31 | 36 | 36 | - | 31 | 32 | 6 | 32.67 | 2.66 | 30 | - | 36 | - | - |
| 52/51 眼窩示数(右) | 75.00 | - | - | - | - | - | 75.61 | 72.09 | 3 | 74.23 | 72.09 | - | 75.61 | - | - | |
| (左) | 73.17 | - | 67.39 | 83.72 | - | - | 75.61 | 76.19 | 5 | 75.22 | 5.89 | 67.39 | - | 83.72 | - | - |
| 54. 鼻幅 | 28 | - | - | - | - | - | 24 | 25 | 3 | 25.67 | 24 | - | 28 | - | - | |
| 55. 鼻高 | 47 | - | - | - | - | - | 50 | 51 | 3 | 49.33 | 47 | - | 51 | - | - | |
| 54/55 鼻示数 | 59.57 | - | - | - | - | - | 48.00 | 49.02 | 3 | 52.20 | 48.00 | - | 59.57 | - | - | |
| 55(1). 梨状口高 | - | - | - | - | - | - | - | - | - | - | - | - | - | - | - | - |
| 56. 鼻骨長 | - | - | - | - | - | - | - | - | - | - | - | - | - | - | - | - |
| 57. 鼻骨最小幅 | 7 | 7 | - | - | 9 | 9 | 7 | 11 | 6 | 8.33 | 1.63 | 7 | - | 11 | - | 8 |
| 57(1). 鼻骨最大幅 | - | - | - | - | - | - | - | - | - | - | - | - | - | - | - | - |
| 60. 上顎歯槽長 | - | - | 53 | - | - | - | 52 | - | 2 | 52.50 | 52 | - | 53 | - | - | - |
| 61. 上顎歯槽幅 | 67 | - | 66 | - | 74 | - | 65 | 62 | 5 | 66.80 | 4.44 | 62 | - | 74 | - | - |
| 62. 口蓋長 | 43 | - | 48 | - | - | - | 42 | - | 3 | 44.33 | 42 | - | 48 | - | - | - |
| 63. 口蓋幅 | 40 | - | 42 | - | 43 | - | 42 | - | 4 | 41.75 | 1.26 | 40 | - | 43 | - | - |
| 64. 口蓋高 | - | - | 14 | - | - | - | 15 | - | 2 | 14.50 | 14 | - | 15 | - | - | - |
| 61/60 上顎歯槽示数 | - | - | 124.53 | - | - | - | 125.00 | - | 2 | 124.76 | 124.53 | - | 125.00 | - | - | - |
| 63/62 口蓋示数 | 93.02 | - | 87.50 | - | - | - | 100.00 | - | 3 | 93.51 | 87.50 | - | 100.00 | - | - | - |
| 64/63 口蓋高示数 | - | - | 33.33 | - | - | - | 35.71 | - | 2 | 34.50 | 33.33 | - | 35.71 | - | - | - |
| 72. 全側面角 | 82 | - | - | - | - | - | 82 | 84 | 3 | 82.67 | 82 | - | 84 | - | - | - |
| 73. 鼻側面角 | 85 | - | - | - | - | - | 85 | 86 | 3 | 85.33 | 85 | - | 86 | - | - | - |
| 74. 齒槽側面角 | 68 | - | - | - | - | - | 67 | 77 | 3 | 70.67 | 68 | - | 77 | - | - | - |

表18 鼻根部(mm,度)(Nasal root)

| | 聖丁察 | 聖丁察 | 聖丁察 | 聖丁察 | | | | 聖丁察 | 烏山頭 |
|---------------|--------|-------|-------|-----|--------|-------|-------|---------|-------|
| | 16(03) | 1(16) | 2(17) | 男性 | | 女性 | | B12(01) | e(09) |
| | 男性 | 男性 | 男性 | n | M | Min. | Max. | 女性 | 男性 |
| 50. 前眼窩間幅 | 17 | 17 | 19 | 3 | 17.67 | 17 | 19 | 17 | 20 |
| 50A. 鼻根橫弧長 | 19 | 19 | 21 | 3 | 19.67 | 19 | 21 | 18 | 23 |
| 50/50A 鼻根彎曲示數 | 89.47 | 89.47 | 90.48 | 3 | 89.81 | 89.47 | 90.48 | 94.44 | 86.9f |
| 57. 鼻骨最小幅 | 7 | 7 | 11 | 3 | 8.33 | 7 | 11 | 9 | 8 |
| 44. 兩眼窩幅 | 95 | 97 | 96 | 3 | 96.00 | 95 | 97 | - | - |
| 50/44 眼窩間示數 | 17.85 | 17.53 | 19.79 | 3 | 18.40 | 17.53 | 19.79 | - | - |
| a. 前頭突起上幅(右) | 9 | 9 | 13 | 3 | 10.33 | 9 | 13 | - | 12 |
| (左) | 10 | 10 | 11 | 3 | 10.33 | 10 | 11 | - | 11 |
| b. 前頭突起水平傾斜角 | 115 | 109 | 72 | 3 | 98.67 | 72 | 115 | - | - |
| c. G-N投影距離 | 3 | 2 | 3 | 3 | 2.67 | 2 | 3 | - | - |
| d. 鼻根角 | - | - | - | - | - | - | - | - | - |
| e. G-R距離 | - | - | - | - | - | - | - | - | - |
| f. 垂線高 | - | - | - | - | - | - | - | - | - |
| f/e 鼻根陷凹示數 | - | - | - | - | - | - | - | - | - |
| 77. 鼻類骨角 | 154 | 155 | 143 | 3 | 150.67 | 143 | 155 | - | - |
| Fa fmo間距離 | 95 | 95 | 95 | 3 | 95.00 | 95 | 95 | - | - |
| Fh 垂線高 | 11 | 10 | 16 | 3 | 12.33 | 10 | 16 | - | - |
| Fh/Fa 顏面扁平示數 | 11.58 | 10.53 | 16.84 | 3 | 12.98 | 10.53 | 16.84 | - | - |

表19 下顎骨(mm,度)(Mandibula)

| | 聖丁察 | 聖丁察 | 聖丁察 | 聖丁察 | 聖丁察 | 聖丁察 | 聖丁察 | 聖丁察 | 聖丁察 | 聖丁察 | | | | 聖丁察 | 聖丁察 | 烏山頭 | 烏山頭 | |
|-----------------------|--------|--------|--------|---------|--------|---------|--------|-------|-------|--------|-------|-------|-------|-------|--------|-------|-------|--------|
| | 16(02) | B8(03) | B9(04) | B15(05) | B4(15) | B18(11) | B4(15) | 1(16) | 2(17) | n | M | σ | Min. | Max. | B17(2) | 7(12) | e(09) | 金子(13) |
| | 男性 | 男性 | 男性 | 男性 | 男性 | 男性 | 男性 | 男性 | 男性 | | | | | | 女性 | 女性 | 男性 | 男性 |
| 65. 下顎關節突起幅 | - | - | - | - | - | - | - | - | - | - | - | - | - | - | - | 117 | - | - |
| 65(1). 下顎筋突起幅 | 104 | - | - | - | - | 95 | 95 | - | 3 | 98.00 | 95 | 104 | - | 95 | - | 95 | - | - |
| 66. 下顎角幅 | 92 | - | 120 | - | 91 | 110 | 97 | 105 | 6 | 102.50 | 113.3 | 91 | 120 | 91 | - | 91 | - | - |
| 67. 前下顎幅 | 52 | 49 | 53 | 48 | 47 | 45 | 51 | 50 | 8 | 49.38 | 2.67 | 45 | 53 | 48 | 49 | - | - | |
| 68. 下顎長 | 69 | - | 71 | - | 75 | 64 | 69 | 72 | 6 | 70.00 | 3.69 | 64 | 75 | 64 | - | 71 | - | - |
| 68(1). 下顎長 | - | - | - | - | - | 97 | 107 | - | 2 | 102.00 | 97 | 107 | - | 104 | - | 104 | - | - |
| 69. オトガイ高 | 32 | 38 | 30 | - | 35 | 31 | 32 | 38 | 7 | 33.71 | 3.30 | 30 | 38 | 29 | 33 | 29 | - | - |
| 69(1). 下顎體高(右) | 31 | 34 | 29 | - | 29 | 31 | 33 | 35 | 7 | 31.71 | 2.36 | 29 | 35 | 26 | 28 | - | - | |
| (左) | 31 | 32 | 31 | - | 30 | 26 | 30 | 31 | 8 | 30.75 | 2.49 | 26 | 35 | 26 | 27 | - | - | |
| 69(2). 下顎體高(右) | 28 | 31 | 27 | 29 | 25 | 26 | - | 32 | 8 | 27.88 | 2.64 | 25 | 32 | 27 | 25 | - | - | |
| (左) | 29 | 29 | 26 | 32 | 24 | 24 | 27 | 29 | 8 | 27.50 | 2.78 | 24 | 32 | 25 | 25 | - | - | |
| 70. 枝高(右) | - | - | 59 | - | - | - | - | 61 | 2 | 60.00 | 59 | 61 | - | 60 | - | 60 | - | 55 |
| (左) | - | - | - | - | - | - | 62 | - | 1 | 62 | - | - | - | 46 | 59 | - | - | |
| 70(1). 前枝高(右) | 61 | - | 65 | - | 57 | - | 58 | 63 | 6 | 61.33 | 3.27 | 57 | 65 | 58 | - | 58 | - | 56 |
| (左) | 63 | - | 63 | - | 55 | 65 | - | 4 | 61.50 | 4.43 | 55 | 65 | 60 | 58 | 56 | - | - | |
| 70(2). 最小枝高(右) | 52 | - | 50 | 54 | - | 48 | 58 | 52 | 6 | 52.33 | 3.44 | 48 | 58 | 52 | 52 | - | 49 | |
| (左) | 52 | - | 51 | - | 50 | 47 | 52 | - | 5 | 50.40 | 2.07 | 47 | 52 | 47 | 48 | 49 | - | |
| 70(3). 下顎切痕高(右) | - | - | 14 | - | - | - | 14 | - | 3 | 14.00 | 14 | 14 | - | 12 | - | 12 | - | 10 |
| (左) | - | - | - | - | - | - | 15 | - | 1 | 15 | - | - | - | 12 | 13 | 11 | - | |
| 71(1). 下顎切痕幅(右) | - | - | 40 | - | - | - | 44 | - | 42 | 42.00 | 40 | 44 | - | 41 | 35 | 39 | - | 39 |
| (左) | - | - | - | - | - | - | 37 | - | 1 | 37 | - | - | - | 39 | 34 | 35 | - | 34 |
| 71. 枝幅(右) | 33 | - | 40 | - | 36 | - | 37 | 34 | 41 | 6 | 36.83 | 3.19 | 33 | 41 | 39 | 34 | - | 34 |
| (左) | - | - | - | - | 34 | 33 | - | 2 | 33.50 | - | - | - | - | 39 | 34 | 35 | - | |
| 71a. 最小枝幅(右) | 33 | - | 40 | - | 35 | - | 37 | 33 | 40 | 6 | 36.33 | 3.20 | 33 | 40 | 39 | 33 | - | 34 |
| (左) | - | - | - | - | 34 | 33 | - | 2 | 33.50 | 33 | 34 | 39 | 34 | 35 | - | 35 | - | |
| 79. 下顎枝角(右) | - | - | 120 | - | - | - | 128 | 119 | 3 | 122.33 | 119 | 128 | - | 125 | - | 125 | - | 126 |
| (左) | - | - | - | - | - | 119 | 122 | - | 2 | 120.50 | 119 | 122 | - | 127 | 122 | - | - | |
| 66/65 下顎幅示數 | - | - | - | - | - | - | - | - | - | - | - | - | - | - | - | 77.78 | - | - |
| 68/65 幅長示數 | - | - | - | - | - | - | - | - | - | - | - | - | - | - | - | 80.68 | - | - |
| 68(1)/65 幅長示數 | - | - | - | - | - | - | - | - | - | - | - | - | - | - | - | 88.89 | - | - |
| 69(2)/69 下顎高示數(右) | 87.50 | 81.58 | 90.00 | - | 71.43 | - | 83.87 | - | 84.21 | 6 | 83.10 | 6.44 | 71.43 | - | 90.00 | 93.10 | 75.76 | - |
| (左) | 90.63 | 76.32 | 86.67 | - | 68.57 | - | 87.10 | 90.63 | - | 6 | 83.32 | 8.93 | 68.57 | - | 90.63 | - | 75.76 | - |
| 71/70 下顎枝示數(右) | - | - | 67.80 | - | - | - | - | - | 67.21 | 2 | 67.50 | 67.21 | 67.80 | - | 67.80 | - | 56.67 | - |
| (左) | - | - | - | - | - | - | - | 53.23 | - | 1 | 53.23 | - | - | - | 84.78 | 57.63 | - | - |
| 71a/70(2) 下顎枝示數(右) | 63.46 | - | 80.00 | - | - | - | 77.07 | 56.90 | 5 | 70.87 | 10.11 | 56.90 | - | 80.00 | 75.00 | 63.46 | - | 69.39 |
| (左) | - | - | - | - | - | - | 72.34 | 63.46 | - | 2 | 67.90 | 63.46 | 72.34 | 82.98 | 70.83 | 71.43 | - | - |
| 70(3)/71(1) 下顎切痕示數(右) | - | - | 35.00 | - | - | - | 31.82 | - | 33.33 | 3 | 33.38 | 31.82 | 35.00 | - | 35.29 | - | 25.64 | - |
| (左) | - | - | - | - | - | - | 40.54 | - | 1 | 40.54 | - | - | - | 29.27 | 37.14 | 28.21 | - | - |

表21 橈骨(mm)(Radius)

| | 聖丁察 |
|-----------------|-------|
| | B-8 |
| | 男性 |
| 1. 最大長(右) | - |
| (左) | 231 |
| 1b. 平行長(右) | - |
| (左) | 230 |
| 2. 機能長(右) | - |
| (左) | 218 |
| 3. 最小周(右) | - |
| (左) | 39 |
| 4. 骨體橫徑(右) | 16 |
| (左) | 15 |
| 4a. 骨體中央橫徑(右) | 16 |
| (左) | 15 |
| 4(1). 小頭橫徑(右) | - |
| (左) | - |
| 4(2). 頸橫徑(右) | - |
| (左) | 13 |
| 5. 骨體矢狀徑(右) | 11 |
| (左) | 11 |
| 5a. 骨體中央矢狀徑(右) | 11 |
| (左) | 11 |
| 5(1). 小頭矢狀徑(右) | - |
| (左) | - |
| 5(2). 頸矢狀徑(右) | - |
| (左) | 13 |
| 5(3). 小頭周(右) | - |
| (左) | - |
| 5(4). 頸周(右) | - |
| (左) | 43 |
| 5(5). 骨體中央周(右) | 44 |
| (左) | 42 |
| 5(6). 骨下端周(右) | - |
| (左) | - |
| 3/2 長厚示數(右) | - |
| (左) | 17.89 |
| 5/4 骨體斷面示數(右) | 68.75 |
| (左) | 73.33 |
| 5a/4a 中央斷面示數(右) | 68.75 |
| (左) | 73.33 |

表22 尺骨(mm)(Ulna)

| | 聖丁察 |
|-----------------|-------|
| | B-8 |
| | 男性 |
| 1. 最大長(右) | - |
| (左) | - |
| 2. 機能長(右) | - |
| (左) | - |
| 2(1). 肘頭尺骨頭長(右) | - |
| (左) | - |
| 3. 最小周(右) | 35 |
| (左) | - |
| 6. 肘頭深(右) | 22 |
| (左) | - |
| 6(1). 上幅(右) | 31 |
| (左) | - |
| 7. 肘頭深(右) | - |
| (左) | - |
| 8. 肘頭高(右) | - |
| (左) | - |
| 11. 尺骨矢狀徑(右) | 12 |
| (左) | - |
| 12. 尺骨橫徑(右) | 16 |
| (左) | - |
| S 中央最小徑(右) | 12 |
| (左) | - |
| L 中央最大徑(右) | 16 |
| (左) | - |
| C 中央周(右) | 45 |
| (左) | - |
| 3/2 長厚示數(右) | - |
| (左) | - |
| 11/12 骨體斷面示數(右) | 75.00 |
| (左) | - |
| S/L 中央斷面示數(右) | 75.00 |
| (左) | - |

表23 大腿骨(mm)(Femur)

| | 聖丁察 | 聖丁察 | 聖丁察 | 聖丁察 | | 聖丁察 | 聖丁察 | 聖丁察 |
|---------------|-----|-----|-----|-----|--------|-----|-----|-----|
| | ①-2 | ①-3 | B-8 | n | M | A-8 | B-4 | |
| | 男性 | 男性 | 男性 | | | 女性 | 女性 | |
| 1. 最大長(右) | 436 | - | - | 1 | 436 | - | 404 | - |
| (左) | - | 463 | - | 1 | 463 | 436 | 405 | - |
| 2. 自然體全長(右) | 428 | - | - | 1 | 428 | - | 399 | - |
| (左) | - | 459 | - | 1 | 459 | 430 | 401 | - |
| 3. 最大軀子長(右) | 424 | - | - | 1 | 424 | - | 391 | - |
| (左) | - | - | - | - | - | 419 | 392 | - |
| 4. 自然體軀子長(右) | 407 | - | - | 1 | 407 | - | 379 | - |
| (左) | - | - | - | - | - | 405 | 381 | - |
| 6. 骨體中央矢狀徑(右) | 27 | - | 27 | 2 | 273.00 | - | 25 | - |
| (左) | - | 30 | 27 | 2 | 28.50 | 27 | 24 | - |
| 7. 骨體中央橫徑(右) | 28 | - | 26 | 2 | 27.00 | - | 23 | - |
| (左) | - | 26 | 26 | 2 | 26.00 | 23 | 23 | - |
| 8. 骨體中央周(右) | 88 | - | 82 | 2 | 85.00 | - | 75 | - |
| (左) | - | 91 | 82 | 2 | 86.50 | 80 | 74 | - |
| 9. 骨體上橫徑(右) | 30 | - | 29 | 2 | 29.50 | - | 28 | - |
| (左) | - | 27 | 30 | 2 | 28.50 | 28 | 28 | - |
| 10. 骨體上矢狀徑(右) | 26 | - | 23 | 2 | 24.50 | - | 20 | - |
| (左) | - | 28 | 23 | 2 | 25.50 | 22 | 20 | - |
| 15. 頸垂直徑(右) | 32 | - | 1 | 32 | - | 28 | 28 | - |
| (左) | 31 | 34 | - | 2 | 32.50 | 28 | 28 | - |
| 16. 頸矢狀徑(右) | 24 | - | - | 1 | 24 | - | 20 | - |
| (左) | 24 | 25 | - | | | | | |

表17 顔面頭蓋(女性, mm, 度)(Facial skeleton)

| | 聖丁察 | | | | 平均値 | |
|-------------------|---------|---------|---------|-------|-----|-------|
| | B12(01) | B17(06) | B13(07) | 7(12) | n | M |
| 40. 顔長 | - | - | - | - | - | - |
| 41. 側顔長 | - | - | - | - | - | - |
| 42. 下顔長 | - | - | - | - | - | - |
| 43. 上顔幅 | - | - | - | 103 | 1 | 103 |
| 45. 頬骨弓幅 | - | - | - | - | - | - |
| 46. 中顔幅 | - | 95 | - | - | 1 | 95 |
| 47. 顔高 | - | - | - | - | - | - |
| 48. 上顔高 | - | 57 | - | - | 1 | 57 |
| 47/45 顔示数(K) | - | - | - | - | - | - |
| 48/45 上顔示数(K) | - | - | - | - | - | - |
| 47/46 顔示数(V) | - | - | - | - | - | - |
| 48/46 上顔示数(V) | - | 60.00 | - | - | 1 | 60.00 |
| 40+45+47/3 顔面モズルス | - | - | - | - | - | - |
| 50. 前眼窩間幅 | 17 | - | - | - | 1 | 17 |
| 44. 両眼窩幅 | - | - | - | - | - | - |
| 50/44 眼窩間示数 | - | - | - | - | - | - |
| 51. 眼窩幅(右) | 41 | 39 | 42 | - | 3 | 40.67 |
| (左) | - | - | - | - | - | - |
| 52. 眼窩高(右) | 30 | 31 | 34 | - | 3 | 31.67 |
| (左) | - | - | - | - | - | - |
| 52/51 眼窩示数(右) | 73.17 | 79.49 | 80.95 | - | 3 | 77.87 |
| (左) | - | - | - | - | - | - |
| 54. 鼻幅 | - | - | - | - | - | - |
| 55. 鼻高 | - | 45 | - | - | 1 | 45 |
| 54/55 鼻示数 | - | - | - | - | - | - |
| 55(1). 梨状口高 | - | - | - | - | - | - |
| 56. 鼻骨長 | - | - | - | - | - | - |
| 57. 鼻骨最小幅 | 9 | 5 | - | - | 2 | 7.00 |
| 57(1). 鼻骨最大幅 | - | - | - | - | - | - |
| 60. 上顎槽長 | - | - | - | - | - | - |
| 61. 上顎槽幅 | - | 62 | - | - | 1 | 62 |
| 62. 口蓋長 | - | 38 | - | - | 1 | 38 |
| 63. 口蓋幅 | - | 35 | - | - | 1 | 35 |
| 64. 口蓋高 | - | 11 | - | - | 1 | 11 |
| 61/60 上顎槽指示数 | - | - | - | - | - | - |
| 63/62 口蓋示数 | - | 92.11 | - | - | 1 | 92.11 |
| 64/63 口蓋高示数 | - | 31.43 | - | - | 1 | 31.43 |
| 72. 全側面角 | - | - | - | - | - | - |
| 73. 鼻側面角 | - | - | - | - | - | - |
| 74. 齒槽側面角 | - | - | - | - | - | - |

表24 脛骨(mm)(Tibia)

| | 聖丁察 | | |
|-------------------|-----------|-----------|-----------|
| | ①-2 男性 | A-8 女性 | B-4 女性 |
| 1. 脛骨全長(右) | - | 358 | 319 |
| (左) | - | - | 318 |
| 1a. 脛骨最大長(右) | - | 363 | 323 |
| (左) | - | - | 324 |
| 1b. 脛骨長(右) | - | 354 | 317 |
| (左) | - | - | 317 |
| 2. 顆距間距離(右) | - | - | - |
| (左) | - | - | - |
| 3. 最大上端幅(右) | - | 66 | 62 |
| (左) | - | - | 64 |
| 3a. 上内關節面幅(右) | - | 28 | 29 |
| (左) | - | - | 31 |
| 3b. 上外關節面幅(右) | - | 28 | 26 |
| (左) | - | - | 26 |
| 4a. 上内關節面深(右) | - | 44 | 40 |
| (左) | - | - | 40 |
| 4b. 上外關節面深(右) | - | 36 | 33 |
| (左) | - | - | 33 |
| 6. 最大下端幅(右) | - | 46 | 44 |
| (左) | - | - | 44 |
| 7. 下端矢状径(右) | - | 33 | 31 |
| (左) | - | - | 32 |
| 8. 中央最大径(右) | - | 26 | 26 |
| (左) | 31 | - | 31 |
| 8a. 栄養孔位最大径(右) | - | 29 | 32 |
| (左) | - | - | 31 |
| 9. 中央横径(右) | - | 20 | 17 |
| (左) | 21 | - | 17 |
| 9a. 栄養孔位横径(右) | - | 22 | 18 |
| (左) | - | - | 18 |
| 10. 骨体周(右) | - | 73 | 70 |
| (左) | 83 | - | 69 |
| 10a. 栄養孔位周(右) | - | 81 | 81 |
| (左) | - | - | 78 |
| 10b. 最小周(右) | - | 66 | 63 |
| (左) | 72 | - | 64 |
| 9/8. 中央断面示数(右) | - | 76.92 | 65.38 |
| (左) | 67.74 | - | 65.38 |
| 9a/8a 栄養孔位断面示数(右) | - | 75.82 | 56.25 |
| (左) | - | - | 58.06 |
| 10b/1 長厚示数(右) | - | 18.44 | 19.75 |
| (左) | - | - | 20.13 |

表25 腓骨(mm)(Fibula)

| | 聖丁察 | |
|-----------------|-----------|-----------|
| | A-8 女性 | A-8 女性 |
| 1. 最大長(右) | - | - |
| (左) | - | - |
| 2. 中央最大径(右) | 13 | 12 |
| (左) | 12 | 12 |
| 3. 中央最小径(右) | 8 | 9 |
| (左) | 9 | 9 |
| 4. 中央周(右) | 37 | 36 |
| (左) | 36 | 36 |
| 4a. 最小周(右) | - | 31 |
| (左) | - | 31 |
| 4b. 頸横径(右) | - | - |
| (左) | - | - |
| 4c. 頸矢状径(右) | - | - |
| (左) | - | - |
| 4(1). 上端幅(右) | - | - |
| (左) | - | - |
| 4(1a). 上端矢状幅(右) | - | - |
| (左) | - | - |
| 4(2). 下端幅(右) | 8 | - |
| (左) | - | - |
| 4(2a). 下端矢状幅(右) | 23 | - |
| (左) | - | - |
| 3/2 中央断面示数(右) | 61.54 | 75.00 |
| (左) | - | - |
| 4a/1 長厚示数(右) | - | - |
| (左) | - | - |

表26 膝蓋骨(mm)(Patella)

| | 聖丁察 | |
|----------------|-----------|-----------|
| | ①-3 男性 | ①-3 男性 |
| 1. 最大高(右) | - | - |
| (左) | - | - |
| 2. 最大幅(右) | - | 42 |
| (左) | 20 | - |
| 3. 最大厚(右) | 20 | - |
| (左) | 31 | - |
| 4. 關節面高(右) | - | - |
| (左) | 20 | - |
| 5. 内關節面幅(右) | - | - |
| (左) | 26 | - |
| 6. 外關節面幅(右) | - | - |
| (左) | 26 | - |
| 1/2 膝蓋骨高幅示数(右) | - | - |
| (左) | - | - |

表20 上腕骨(mm)(Humerus)

| | 聖丁察 | | | |
|---------------------|-----------|-----------|-----------|------------|
| | ①-2 男性 | B-8 男性 | B-4 女性 | B-12 女性 |
| 1. 上腕骨最大長(右) | - | - | 285 | - |
| (左) | 309 | - | 284 | - |
| 2. 上腕骨全長(右) | - | - | 282 | - |
| (左) | - | - | 279 | - |
| 3. 上端幅(右) | - | 51 | - | - |
| (左) | - | - | - | - |
| 3(1). 横上径(右) | - | - | - | - |
| (左) | - | - | - | - |
| 4. 下端幅(右) | - | - | 46 | - |
| (左) | - | - | 49 | - |
| 5. 中央最大径(右) | 21 | - | 20 | - |
| (左) | - | 21 | 19 | 18 |
| 6. 中央最小径(右) | 16 | - | 13 | - |
| (左) | 16 | 18 | 13 | 14 |
| 7. 骨体最小周(右) | - | 61 | 51 | - |
| (左) | 61 | 60 | 50 | 50 |
| 7(a). 中央周(右) | 62 | - | 57 | - |
| (左) | - | 64 | 58 | 55 |
| 8. 頭周(右) | - | - | - | - |
| (左) | - | - | 15 | - |
| 9. 頭最大横径(右) | - | - | - | - |
| (左) | - | - | 34 | - |
| 10. 頭最大矢状径(右) | - | 45 | 36 | - |
| (左) | 42 | - | 37 | - |
| 11. 滑車幅(右) | - | - | - | - |
| (左) | - | - | 16 | - |
| 12. 小頭幅(右) | - | - | - | - |
| (左) | - | - | 15 | - |
| 12(a). 滑車幅および小頭幅(右) | - | - | - | - |
| (左) | - | - | 36 | - |
| 13. 滑車深(右) | - | - | - | 23 |
| (左) | - | - | - | - |
| 14. 肘頭窩幅(右) | 29 | - | 23 | 24 |
| (左) | 31 | - | 22 | - |
| 15. 肘頭窩深(右) | 12 | - | 12 | 10 |
| (左) | 12 | - | 12 | - |
| 6/5 骨体断面示数(右) | 76.19 | - | 65.00 | - |
| (左) | - | 85.71 | 68.42 | 77.7 |
| 7/1 長厚示数(右) | - | - | 17.09 | - |
| (左) | 19.74 | - | 17.61 | - |

表28 最大長の比

| | 聖丁察 | |
|------------|-----------|-----------|
| | B-4 女性 | B-4 女性 |
| 橈骨/大腿骨(右) | - | - |
| (左) | - | - |
| 橈骨/脛骨(右) | - | - |
| (左) | - | - |
| 上腕骨/大腿骨(右) | 70.54 | - |
| (左) | 70.12 | - |
| 上腕/脛骨(右) | 88.24 | - |
| (左) | 87.65 | - |
| 脛骨/大腿骨(右) | 79.95 | - |
| (左) | 80.00 | - |
| 腓骨/脛骨(右) | - | - |
| (左) | - | - |
| 鎖骨/上腕骨(右) | - | - |
| (左) | - | - |
| 上肢骨/下肢骨(右) | - | - |
| (左) | - | - |

表29 中央周の比

| | 聖丁察 | | | |
|------------|-----------|-----------|-----------|-----------|
| | ①-2 男性 | B-8 男性 | A-8 女性 | B-4 女性 |
| 橈骨/尺骨(右) | - | 97.78 | - | - |
| (左) | - | - | - | - |
| 橈骨/上腕骨(右) | - | - | - | - |
| (左) | - | 65.63 | - | - |
| 鎖骨/上腕骨(右) | - | - | - | - |
| (左) | - | - | - | - |
| 上腕骨/大腿骨(右) | 70.45 | - | - | 76.00 |
| (左) | - | 78.05 | - | 78.38 |
| 上腕骨/脛骨(右) | - | - | - | 81.43 |
| (左) | - | - | - | 84.06 |
| 脛骨/大腿骨(右) | - | - | - | 93.33 |
| (左) | - | - | - | 93.24 |
| 腓骨/脛骨(右) | - | - | 50.68 | - |
| (左) | - | - | - | - |

表27 推定身長値(男性, cm)(Estimated Stature)

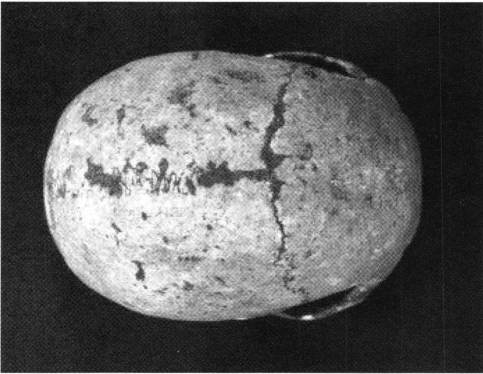
| | 聖丁察 | | | | |
|------------------|-----------|-----------|-----------|-----------|-----------|
| | ①-2 男性 | ①-3 男性 | B-8 男性 | A-8 女性 | B-4 女性 |
| Pearsonの式 上腕骨(右) | - | - | - | - | 149.96 |
| (左) | 160.07 | - | - | - | 149.69 |
| 橈骨(右) | - | - | - | - | - |
| (左) | - | - | 161.49 | - | - |
| 大腿骨(右) | 163.27 | - | - | - | 151.42 |
| (左) | - | 168.35 | - | 157.65 | 151.62 |
| 脛骨(右) | - | - | - | 158.98 | 149.80 |
| (左) | - | - | - | - | 149.57 |
| 藤井の式 上腕骨(右) | - | - | - | - | 149.13 |
| (左) | 160.36 | - | - | - | 149.46 |
| 橈骨(右) | - | - | - | - | - |
| (左) | - | - | 159.63 | - | - |
| 大腿骨(右) | 162.59 | - | - | - | 151.54 |
| (左) | - | 169.31 | - | 159.43 | 152.21 |
| 脛骨(右) | - | - | - | 157.73 | 148.93 |
| (左) | - | - | - | - | 149.57 |

表30-1 形態小変異(Non-metric crania variants)

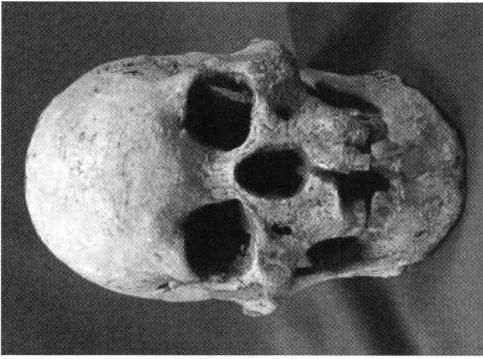
| | 壘丁系 16(02) | | 壘丁系 B6(03) | | 壘丁系 B9(04) | | 壘丁系 B15(05) | | 壘丁系 (1)-2(08) | | 壘丁系 B18(11) | | 壘丁系 101(14) | | 壘丁系 B4(15) | | 壘丁系 1(16) | | 壘丁系 2(17) | | 壘丁系 B17(06) | | 壘丁系 B13(07) | |
|--|---------------|---|---------------|---|---------------|---|----------------|---|------------------|---|----------------|---|----------------|---|---------------|---|--------------|---|--------------|---|----------------|---|----------------|---|
| | 男性 | | 男性 | | 男性 | | 男性 | | 男性 | | 男性 | | 男性 | | 男性 | | 女性 | | 女性 | | 女性 | | 女性 | |
| | 右 | 左 | 右 | 左 | 右 | 左 | 右 | 左 | 右 | 左 | 右 | 左 | 右 | 左 | 右 | 左 | 右 | 左 | 右 | 左 | 右 | 左 | 右 | 左 |
| 1. Medial palatine canal(内側口蓋管) | - | - | / | / | / | / | / | / | - | - | / | / | / | / | - | - | / | / | - | - | / | / | / | / |
| 2. Pterygospinous foramen(翼棘孔) | - | - | / | / | / | / | / | / | - | - | / | / | / | / | - | - | / | / | / | / | - | - | / | / |
| 3. Clinoid bridging(床状突起管骨橋) | / | - | + | - | / | - | / | + | / | / | / | / | / | / | / | / | / | / | / | / | / | / | / | / |
| 4. Clinoid bridging(床状突起間骨橋) | / | / | / | / | / | / | / | / | / | / | / | / | / | / | / | / | / | / | / | / | / | / | / | / |
| 5. Condylar canal absent(頤間欠如) | / | / | - | / | / | / | / | / | - | - | / | / | / | / | / | / | / | / | / | / | / | / | / | / |
| 6. Tympanic dehiscence,Foramen ofHuschke(>1mm) (フシケ孔、鼓室骨裂孔) | / | / | / | / | - | - | - | - | - | - | - | - | - | - | - | - | - | - | - | - | + | - | - | / |
| 7. Jugular foramen bridging | / | / | / | / | / | / | / | / | - | - | / | / | / | / | - | - | / | / | / | / | / | / | / | / |
| 8. Precondylar tubercle | - | - | / | / | / | / | / | / | - | - | - | - | - | - | - | - | - | - | - | - | - | - | - | / |
| 9. Supra-orbital foramen(incl.frontal foramen)(眼窩上孔) | - | - | / | / | / | / | / | / | - | - | / | / | / | / | / | / | / | / | / | / | / | / | / | / |
| 10. Accessory infraorbital foramen(副眼窩下孔) | / | - | - | / | / | / | / | / | - | - | / | / | / | / | / | / | / | / | / | / | - | - | - | / |
| 11. Zygo-facial foramen absent | / | - | / | / | - | - | - | - | - | - | - | - | - | - | - | - | - | - | - | - | - | - | - | / |
| 12. Aural exostosis | - | - | / | / | - | - | - | - | - | - | - | - | - | - | - | - | - | - | - | - | - | - | - | - |
| 13. Metopism(前頭縫合) | - | - | - | - | - | - | - | - | + | - | - | - | - | - | - | - | - | - | - | - | - | - | - | - |
| 14. Os incae | - | - | - | - | - | - | - | - | - | - | - | - | - | - | - | - | - | - | - | - | - | - | - | - |
| 15. Ossicle at the lambda | - | - | - | / | / | - | - | + | / | - | - | / | / | / | - | - | - | - | - | - | - | - | - | / |
| 16. Parietal notch bone | - | - | / | / | / | / | / | / | / | / | / | / | / | / | / | / | / | / | / | / | / | / | / | / |
| 17. Transverse zygomatic suture(>5mm) | / | / | - | - | / | / | / | / | - | - | + | + | - | / | / | / | - | + | - | - | - | - | - | / |
| 18. Asterionic ossicle | / | - | - | / | / | / | / | / | - | - | - | - | - | - | - | - | - | - | - | - | - | - | - | / |
| 19. Occipitomastoid ossicle | / | / | / | / | / | / | / | / | / | - | / | / | / | / | - | - | - | - | - | - | - | - | - | / |
| 20. Epipteric ossicle | / | / | / | / | / | / | / | / | - | - | / | / | / | / | - | - | - | - | - | - | - | - | - | / |
| 21. Frontotemporal articulation | / | / | / | / | / | / | / | / | - | - | - | - | - | - | - | - | - | - | - | - | - | - | - | / |
| 22. Biasterionic suture(>10mm) | / | / | - | / | / | / | / | / | - | - | - | - | - | - | - | - | - | - | - | - | - | - | - | / |
| 23. Mylohyoid bridging(顎舌骨筋神経溝骨橋) | - | - | / | / | - | - | - | - | / | + | - | - | - | - | - | - | - | - | - | - | - | - | - | / |
| 24. Accessory mental foramen | - | - | - | - | - | - | - | - | / | / | - | - | - | - | - | - | - | - | - | - | - | - | - | / |
| 25. Mandibular torus(副オトガイ孔) | - | - | - | - | - | - | + | - | / | / | - | - | - | - | - | - | - | - | - | - | - | - | - | / |
| 26. 滑車上孔(上腕骨) | | | | | | | | | | | | | | | | | | | | | | | | |

表30-2 形態小変異(Non-metric crania variants)

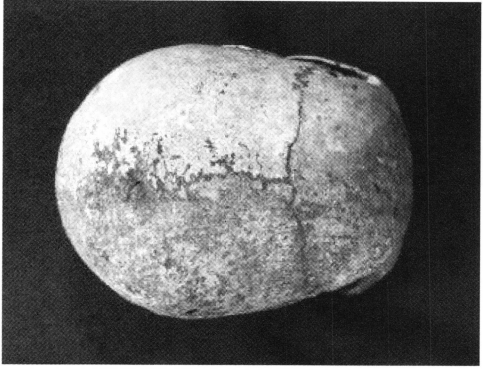
| | 壘丁系 B14(10) | | 壘丁系 7(12) | | 烏山頭 e | | 烏山頭 7 | |
|--|----------------|---|--------------|---|----------|---|----------|---|
| | 女性 | | 女性 | | 男性 | | 男性 | |
| | 右 | 左 | 右 | 左 | 右 | 左 | 右 | 左 |
| 1. Medial palatine canal(内側口蓋管) | / | / | - | - | / | / | / | / |
| 2. Pterygospinous foramen(翼棘孔) | / | / | / | / | / | / | / | / |
| 3. Clinoid bridging(床状突起管骨橋) | / | / | / | / | - | - | / | / |
| 4. Clinoid bridging(床状突起間骨橋) | / | / | / | / | / | / | / | / |
| 5. Condylar canal absent(頤間欠如) | / | / | / | / | / | - | / | / |
| 6. Tympanic dehiscence,Foramen ofHuschke(>1mm) (フシケ孔、鼓室骨裂孔) | / | / | - | - | - | - | - | / |
| 7. Jugular foramen bridging | / | / | / | / | / | / | / | / |
| 8. Precondylar tubercle | / | / | / | / | - | - | / | / |
| 9. Supra-orbital foramen(incl.frontal foramen)(眼窩上孔) | / | - | - | - | + | + | - | - |
| 10. Accessory infraorbital foramen(副眼窩下孔) | / | / | / | / | / | / | / | / |
| 11. Zygo-facial foramen absent | / | / | - | / | / | / | - | / |
| 12. Aural exostosis | / | / | - | - | - | - | - | / |
| 13. Metopism(前頭縫合) | + | - | - | - | - | - | - | - |
| 14. Os incae | - | - | - | - | - | - | - | - |
| 15. Ossicle at the lambda | - | - | - | - | - | - | - | - |
| 16. Parietal notch bone | / | / | / | - | / | / | - | / |
| 17. Transverse zygomatic suture(>5mm) | / | / | / | / | / | / | / | / |
| 18. Asterionic ossicle | / | / | - | - | - | - | - | / |
| 19. Occipitomastoid ossicle | / | / | / | / | / | / | / | / |
| 20. Epipteric ossicle | / | / | / | / | / | / | / | / |
| 21. Frontotemporal articulation | / | / | / | / | / | / | / | / |
| 22. Biasterionic suture(>10mm) | - | - | / | - | / | / | - | - |
| 23. Mylohyoid bridging(顎舌骨筋神経溝骨橋) | / | / | - | - | - | - | - | / |
| 24. Accessory mental foramen | / | / | - | - | - | - | - | / |
| 25. Mandibular torus(副オトガイ孔) | / | / | - | - | - | - | - | / |
| 26. 滑車上孔(上腕骨) | | | | | | | | |



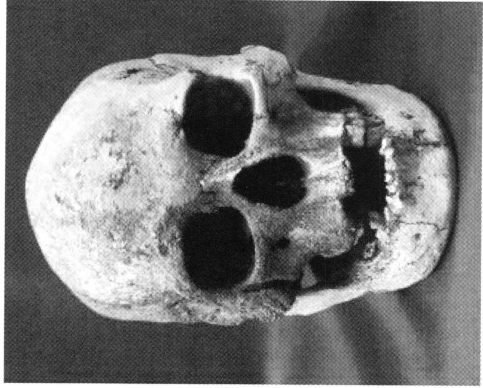
頭蓋上面 (Superior view of the skull)



頭蓋正面 (Frontal view of the skull)



頭蓋上面 (Superior view of the skull)



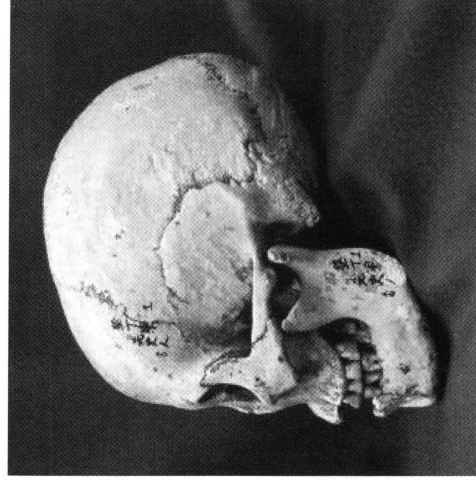
頭蓋正面 (Frontal view of the skull)



頭蓋側面 (Lateral view of the skull)

墾丁寮 2 (男性・熟年)

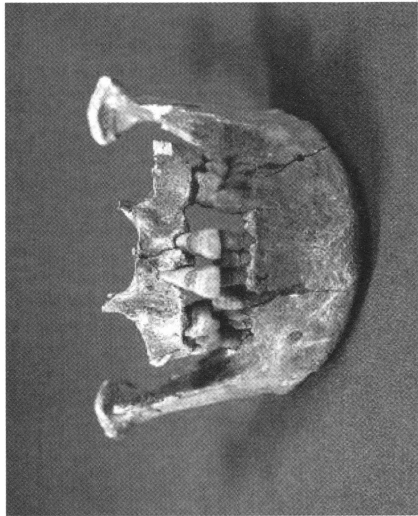
(The Konteiryo 2, mature male)



頭蓋側面 (Lateral view of the skull)

墾丁寮 1 (男性・壯年)

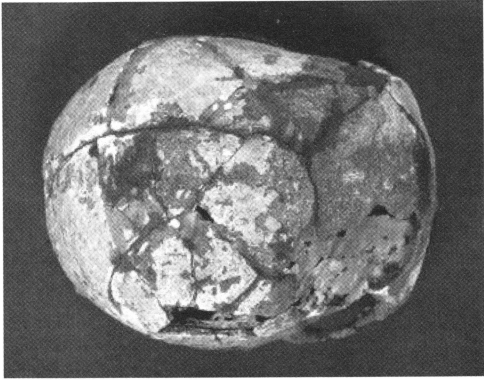
(The Konteiryo 1, young adult male)



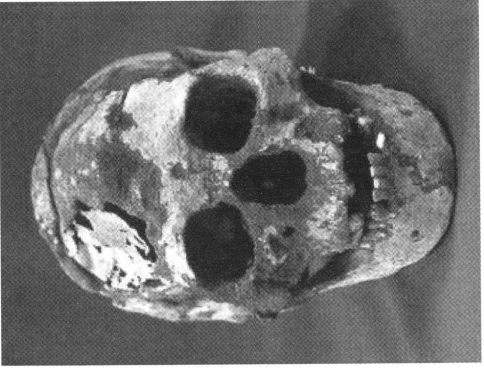
上顎骨・抜歯(上顎の両側側切歯・犬歯)
 The extraction of upper bilateral I, and C
 壱丁塚 7 (女性・熟年)
 (The Konteiryo 7, mature female)



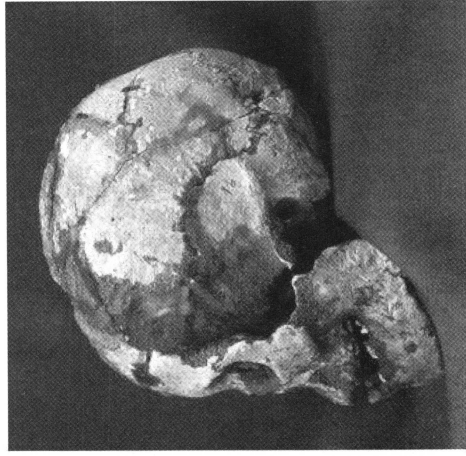
上顎骨・抜歯(上顎の右側の中切歯・側切歯・犬歯)
 The extraction of upper right I, I, I, C
 壱丁塚 101 (男性・熟年)
 (The Konteiryo 101, mature male)



頭蓋上面(Superior view of the skull)



頭蓋正面(Frontal view of the skull)



頭蓋側面(Lateral view of the skull)
 壱丁塚 16 (男性・壮年)
 (The Konteiryo 16, young adult male)

土井ヶ浜遺跡・人類学ミュージアム

研究紀要

第5号

発行年月日 2010年3月
編集・発行 土井ヶ浜遺跡・人類学ミュージアム
〒759-6121 山口県下関市豊北町神田上 891-8
TEL 083-788-1841・1842
FAX 083-788-1843
印刷 アリフク印刷株式会社
〒759-5101 山口県下関市豊北町栗野 4896-8
TEL 083-785-0311
FAX 083-785-0312
