

下関市立自然史博物館

豊田ホタルの里ミュージアム

ご利用ガイド



《小学校等の団体のお申し込み方法》

電話でご連絡

講話や体験学習が不要の場合
※自由見学のみ

日時、人数、滞在時間をお知らせください。

※他の団体と重複する場合は日時の調整をお願いすることがあります。

講話や体験学習を希望の場合

日時、人数、希望される講話または体験学習の内容をお知らせください。

講話・体験学習を実施する館長または学芸員とスケジュール調整を行います。

スケジュールに問題が無い場合はお申し込み完了です。

申し込み先

豊田ホテルの里ミュージアム

電話 **083-767-0350**

・費用は？

講話も体験学習も無料です。体験学習の場合は筆記用具などを準備していただくことがあります。

・申し込みはいつまでに？

来館される2週間前までにはご予約ください。直前の場合は準備できないことがあります。

・何人まで？

体験学習は対象人数を指定していますが、講話は指定していません。しかし、講話を行う多目的ホールは半分を展示室として使用していることがありますので、収容できる人数が時期によって変わります。そのため、人数については電話でご確認ください。

講話

講話は 15 分～ 1 時間程度プロジェクターに写真や映像を映し出しながら説明するものです。時間や内容はご希望に応じて調整できます。

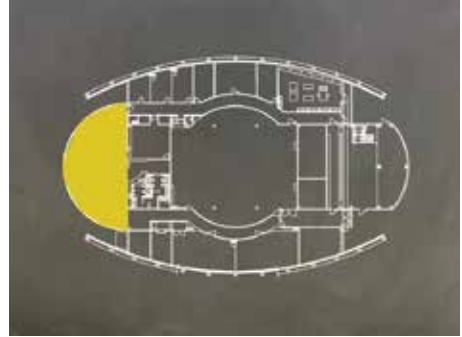
NO. 1

演題：施設の紹介

◎内容：当館の展示や活動内容、役割や施設の特徴などを簡単に解説します。

◎対象：子供から大人まで

◎時間：15 分程度



NO. 2

演題：ホタルの話し

◎内容：ゲンジボタルの生活史や形態などについてわかりやすく説明します。

◎対象：子供から大人まで

◎時間：30 分程度



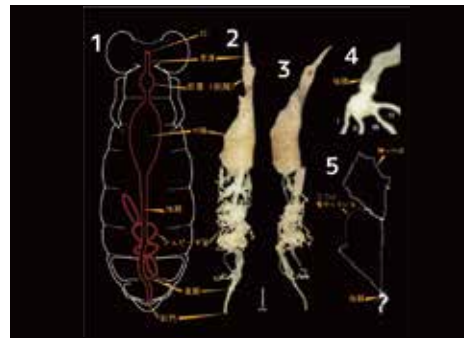
NO. 3

演題：ホタルの体

◎内容：ゲンジボタルの内臓や心臓、脳、呼吸器など体の構造について説明します。

◎対象：高校生以上

◎時間：30 分程度



NO. 4

演題：下関の自然史

◎内容：下関の自然史の内、地質と生物についてわかりやすく説明します。

◎対象：子供から大人まで

◎時間：1 時間程度



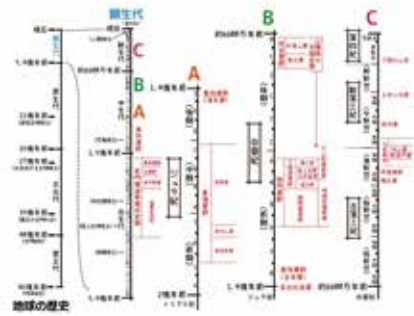
NO. 5

演題：下関の地質

◎内容：下関の地質や化石について実物を見せながらわかりやすく説明します。

◎対象：子供から大人まで

◎時間：30分程度



NO. 6

演題：身近な昆虫

◎内容：身近に見られる昆虫の育ち方や種類、体のつくりなどについて。

◎対象：子供から大人まで

◎時間：30分程度



NO. 7

演題：身近な危険な生き物

◎内容：身近に見れる危険な生き物についてわかりやすく説明します。

◎対象：子供から大人まで

◎時間：30分程度



NO. 8

演題：ハリガネムシ

◎内容：ハリガネムシという生き物の生態や形態について解説します。

◎対象：子供から大人まで

◎時間：30分程度



これらの講話を組み合わせてもできますし、当館の刊行物の『自然ガイドテキスト』にある内容はだいたい講話できますので、それらから選んで頂いても結構です。

『自然ガイドテキスト』については右のQRコードを読み取るか、下のURLからご覧ください。

<https://hotaru-museum.jp/56380.html>



ちょっとした体験学習

体験学習はすべて室内（もしくは敷地内）のみで行うものですので、移動することはありません。それぞれの体験学習に関する講話も必要とされる場合は講話時間が15分ほど加算されます。

葉脈標本づくり

◎内容：葉の葉脈を取り出した葉脈標本を作ります。

◎対象：子供から大人まで

◎時間：15分程度

◎人数：20人程度



アンモナイトの色塗り

◎内容：本物から型とったアンモナイトの石膏レプリカに自由に色をつけます。

◎対象：子供から大人まで

◎時間：15分程度

◎人数：20人程度



砂鉄採集体験

◎内容：砂の中から磁鉄鉱（砂鉄）という磁性の強い微小鉱物を取り出して標本にします。

◎対象：子供から大人まで

◎時間：15分程度

◎人数：30人程度



カタバミの10円磨き

◎内容：カタバミという植物を採集して、10円玉を磨いてピカピカにします。

◎対象：子供から大人まで

◎時間：15分程度

◎人数：30人程度

※10円玉はご持参ください。



下関の地質の標本

- ◎内容：下関の代表的な10の地質の石をシートにシリコンで貼って標本を作ります。
- ◎対象：子供から大人まで
- ◎時間：15分程度
- ◎人数：20人程度



下関の“どんぐり”の標本

- ◎内容：身近に見られる“どんぐり”をシートに貼って標本シートを作ります。
- ◎対象：子供から大人まで
- ◎時間：15分程度
- ◎人数：20人程度



下関の“ひっつきむし”の標本

- ◎内容：身近に見れる“ひっつきむし”をシートに貼って標本シートを作ります。
- ◎対象：子供から大人まで
- ◎時間：15分程度
- ◎人数：20人程度



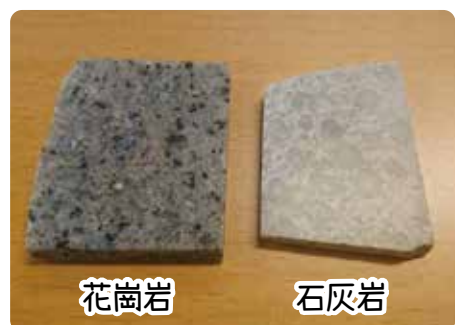
シロアリの道しるベフェロモン

- ◎内容：シロアリの道しるベフェロモンを実験して観察します。
- ◎対象：子供から大人まで
- ◎時間：15分程度
- ◎人数：30人程度



岩石磨き体験

- ◎内容：岩石（^{かこうがん}花崗岩 or ^{せっかいがん}石灰岩）を磨いて中に入っている鉱物や化石を見やすくした標本を作ります。
- ◎対象：子供から大人まで
- ◎時間：15分程度
- ◎人数：10人程度



下関の海岸の砂の標本

◎内容：下関の海岸 10ヶ所の砂をシートに糊で貼って標本シートを作ります。

◎対象：子供から大人まで

◎時間：15分程度

◎人数：30人程度



下関の落ち葉の標本

◎内容：身近に見られるさまざまな落ち葉を糊で貼って標本シートを作ります。

◎対象：子供から大人まで

◎時間：15分程度

◎人数：20人程度



下関の木の幹の標本

◎内容：身近に木の幹をシートに貼って標本シートを作ります。

◎対象：子供から大人まで

◎時間：15分程度

◎人数：20人程度



下関の常緑樹の葉の標本

◎内容：身近に見られる常緑樹の葉を糊で貼って標本シートを作ります。

◎対象：子供から大人まで

◎時間：15分程度

◎人数：30人程度



蛍かご作り

◎内容：豊田町で昔から作られていた蛍かごを麦わらを編んで作ります。

◎対象：大学生以下

◎時間：40分程度

◎人数：10人程度



補足

体験学習では、当館のイベント『自然史体験の日』で行ったものを主体にしています。そのため、『自然史体験の日』で行った体験学習であれば、ここに示していないプログラムでも実施することが可能な場合があります。過去の自然史体験の日（右のQRコードより）の内容をご覧ください。

第1回はこちら→
当館公式 note



第2回はこちら→
当館公式 note



第3回はこちら→
当館公式 note



施設の紹介

講話や体験学習は多目的ホール2で行います。人数によっては多目的ホール1と2両方を開放して1室として使用することもあります。館内には来館者用トイレは出入口のところに1ヶ所しかありません。トイレは男子トイレ、女子トイレ、多目的トイレがあります。

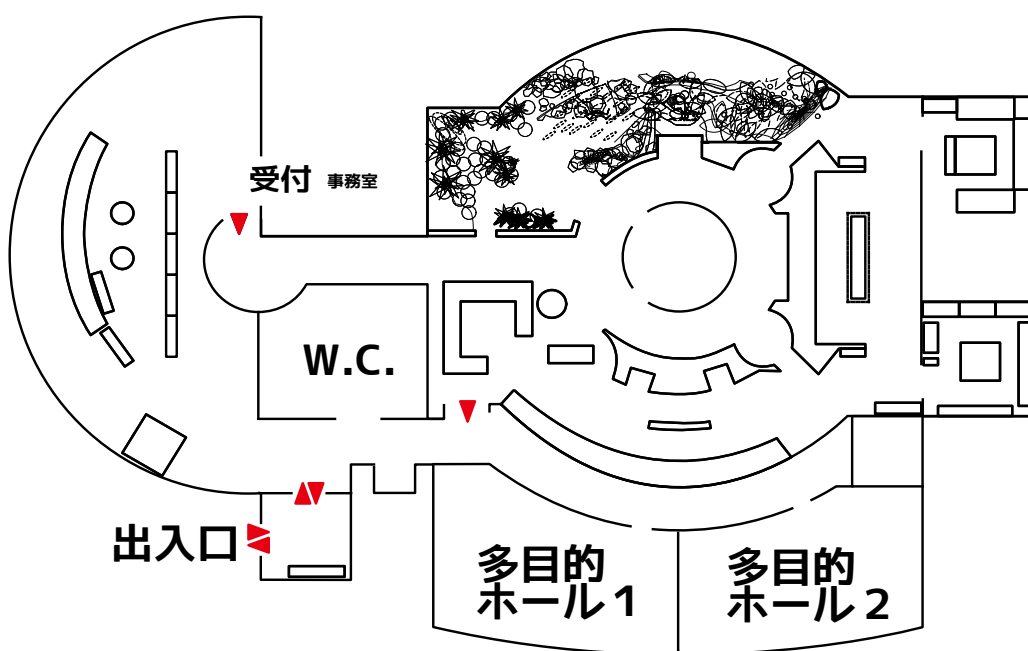


図1.各部屋の位置



下関市立自然史博物館 豊田ホテルの里ミュージアム

豊田ホテルの里ミュージアムは、下関市立で唯一の自然史（動物、植物、化石、岩石など）を扱う博物館です。下関市教育委員会豊田教育支所が主管。

《当館公式ホームページ》

豊田ホテルの里ミュージアムでは、展示、教育、収集、調査・研究を行っています。くわしくは、右のQRコードの当館公式ホームページをご覧ください。



下関市立自然史博物館
豊田ホテルの里ミュージアム公式

note




豊田ホテルの里ミュージアム



@toyotahotarum



下関市立自然史博物館
豊田ホテルの里ミュージアム公式

YouTube チャンネル



豊田ホテルの里ミュージアムの目線



下関市立自然史博物館
豊田ホテルの里ミュージアム公式

Peatix


オンラインの講演会や館内案内の申し込み



下関市立自然史博物館
豊田ホテルの里ミュージアム

刊行物等の通信販売

BASE（豊田町観光協会）




ご不明な点やご要望などありましたら、以下に連絡ください。

〒750-0441

山口県下関市豊田町大字中村 50-3

電話：083-767-0350 FAX：083-767-0355

E-mail：thm16@city.shimonoseki.yamaguchi.jp

