

# Shimonoseki

市報しものせき

6

Jun.2024  
No.62

## For Kids For Future

～今と未来をつむぐ子育て支援～

セカンドステージ



3

### しもまち Babyタクシー (愛称: ベビタク)

妊娠期～2ヵ月



4

### 妊娠出産 子育て 支援事業

妊娠期～2歳

5

### 子育て支援センター

妊娠期～未就学児

6

### 新生児聴覚検査助成

新生児

7

### 産後ママとベビーのためのケア事業

0歳～1歳未満

#### 相談支援

- ①妊娠届出時(母子健康手帳交付時)
- ②妊娠8か月頃(希望者)
- ③出産後(生後4か月になるまで)
- ④随時

#### 経済的支援

《出産応援ギフト》妊娠1回につき5万円  
 《子育て応援ギフト》子1人につき5万円



**利用期間** 《宿泊型》7日以内 《日帰り型》7回まで 《訪問型》1回まで

**利用料** 《宿泊型》基本料(1泊2日)4,200円、1日延泊につき2,100円  
 《日帰り型》1回につき1,000円 《訪問型》700円  
 ※利用料減免制度あり

11

### ショート・トワイライトステイ 受入体制整備

0歳～17歳

10

### 地域子どもサポート

0歳～高校生

9

### 子どもの居場所

0歳～中学生



あずかるこちゃん

8

### あずかるこちゃん 病児保育ネット 予約サービス

0歳～小学生

12

### 乳幼児医療費助成

0歳～就学前

13

### 児童手当給付

0歳～中学生  
※高校生等は10月分から(予定)

14

### 子育て世帯 家事・育児 支援

0歳～17歳

16

### 第2子以降 保育料無償化

未就学児

15

### ふくふくこども館 遊具リニューアル

未就学児

18

### 保育士・保育所 支援センター 設置運営

未就学児

17

### 就学前施設 ICT化

未就学児

市独自の取り組みとして、保育所等の同時利用や子どもの年齢にかかわらず、生計を同一にしている子どものうち、最年長者を第1子、その下の子を第2子とカウントし、第2子以降の保育料が無償になります。



For Kids For Future

## セカンドステージ

令和5年度に、本市の最重要施策として位置付けた子育て支援を、さらに推し進めます。経済的支援やサポート体制、環境整備など、強力かつ、きめ細かな子育て支援の充実を図ります。

令和6年度  
事業紹介  
※一部のみ

START!!

# こども 家庭センター

妊娠期～17歳



母子手帳  
アプリ  
ふくふく母子モ  
妊娠期以降



22  
特別教室  
エアコン整備  
小学生～中学生

21  
遊具整備  
小学生～中学生



20  
電子黒板  
小学生～中学生

19  
学校給食費  
支援  
小学生～中学生

23  
トイレ快適化  
小学生～中学生

24  
つなぐ・  
つながる  
「学びば!」整備  
小学生～中学生

25  
あす・  
夢チャレンジ塾  
小学生～中学生

26  
中・高校生  
駅周辺学習  
スペース提供  
中学生～高校生

28  
しものせき  
未来創造  
jobフェア  
小学生～高校生

27  
子ども  
医療費助成  
小学生～  
高校生等



移住相談窓口等を通じてUJターンした世帯主の年齢が39歳以下の世帯または中学生以下の子どもがいる世帯に対し、家賃の一部を助成します。



29  
下関暮らし  
サポート

30  
インクルーシブ  
公園整備



小中学生の医療費と高校生等の入院医療費の自己負担分を全額助成します。

### 各支援の問い合わせ先

- 園健康推進課  
①②④⑥⑦ ☎231-1447
- 園こども家庭支援課  
①⑭ ☎231-1980  
⑫⑬⑰ ☎231-1928
- 園子育て政策課  
③⑤⑧⑨⑩⑪⑮  
☎231-1353
- 園幼児保育課  
⑤⑬⑰⑱ ☎231-1722
- 園学校保健給食課  
⑱ ☎231-1344
- 園学校支援課  
⑳㉑㉒㉓ ☎227-4617
- 園学校教育課  
㉔ ☎231-1570
- 園生涯学習課  
㉕㉖ ☎231-7968
- 園産業立地・就業支援課  
㉘ ☎231-1310
- 園共創イノベーション課  
㉙ ☎231-5838
- 園公園緑地課  
㉚ ☎231-1934

「妊娠期から子育て期までの相談をお受けします」

# こども 家庭センター



4月1日から「こども家庭センター」を開設しました。

妊産婦の皆さんや子どもとその家庭が安心して生活を継続できるよう「母子保健」と「児童福祉」の機能が一体となり、それぞれの家庭の状況に応じた支援を切れ目なく行います。



## こども家庭センター



### 母子保健

妊娠・出産・乳幼児等に  
関すること

健康推進課母子保健係  
☎231-1447

### 児童福祉

子育てに関する不安・悩み、虐待、  
ヤングケアラー等に関すること

こども家庭支援課相談支援係  
☎231-1980



※「こども家庭センター」は施設名ではありません

下関市は子どもや子育て中の方々に優しいまちづくりを目指し、こども家庭センターを開設しました。

「こども家庭センターって何しよるん？」とよく聞かれますが、妊産婦、子ども、子育て家庭の不安や心配事についていろいろな相談を受ける所です。関係機関と連携して支援につながるよう相談員などが一緒に考えます。

**子どもたちが、いつも明るい笑顔でいられるよう、「こどもまんなか社会」を実現していきます。**



こども家庭センター  
センター長  
光吉 計志

妊娠・出産・子育ては、子どもの成長に喜びや幸せを感じる反面、どうしても良い分からないことも多いと思います。

子育ては一人では難しくても、**いろんな力を合わせれば何とかなるもの**です。実際、私もいろんな方に助けをもらい、子どもたちが成長したと感じています。子育てのことで悩んだら、話すことでホッとすることも多いと思います。

サービスなどの紹介もできますので、一人で抱え込まずに気軽にご相談ください。



こども家庭センター  
統括支援員  
吉永 三津



# 気になることを話してみませんか？ 私たちと一緒に考えましょう

## 事例② 育児負担・不安

### 現状

体調不良で思うように家事、育児ができない。子どもと遊んであげられない自分が嫌っ！



ママ、どうして泣いているの？  
いい子でいるから泣かないで。

### 対応

- サービスの紹介・利用調整  
(養育支援訪問・家事育児支援・ショートステイ・一時預かり等)
- 電話や家庭訪問などで相談対応



一人で抱え  
込まないで欲しい。

### 解決後の感想 母親

育児への不安が大きかったけれど、自身の体調や生活に関する困り事を相談できて、安心して育児ができるようになりました。

## 事例① 産後ケア

### 現状

誰にも頼れない。  
私一人でどうしたらいいの？



### 対応

- 育児に関する悩み・困り事への助言
- 利用できる支援サービス等の紹介
- 申し込み・手続き・利用料等の説明



少しでも  
心身の疲れを  
とってほしい。

### 解決後の感想 母親

「産後ママとベビーのためのケア事業」を利用して、体を休めることができました。助産師さんに授乳や沐浴(もくよく)のことなど相談ができて、不安が解消しました。



## 事例④ ヤングケアラー

### 現状



おじいちゃんの手話は  
僕がしないと。  
いつまでこんな生活が  
続くのだろう…。

息子に負担を掛けているのは分  
かっているけど、ひとり親だし、  
仕事をやめられない。



### 対応

- 子どもの悩みや気持ちを傾聴
- 一緒に料理や洗濯等の家事支援
- 介護保険サービスを見直し、子どもの負担を軽減

息子さんの負担を減らし  
学校に通うことができるよう  
になると良いですね。



### 解決後の感想

**息子** 一人でおじいちゃんの手話や料理などをしていてつらいときが多かったけど、話を聞いてもらって、気持ちが楽になりました。ヘルパーさんの訪問回数も増えたので、安心して学校に行けます。

**母親** 支援員さんが訪問してくれるようになってから息子の表情も明るくなりました。おじいちゃんのことにはケアマネジャーに相談しようと思います。

## 事例③ 不登校

### 現状

どうすればいいの？  
学校を転校すれば、  
本当に解決できるの？



学校に行きたくない！  
いじめられるから嫌だ！

### 対応

- 関係機関との連絡調整や相談対応
- ひきこもり家族教室、家族会の案内
- 子どもへの対応に関する助言

子どもの将来のこと  
不安ですね。



### 解決後の感想 母親

支援員さんのおかげで、手続きが進んで転校することになり、新たな気持ちで学校生活に向き合えるようになりました。子どもとのコミュニケーションも多くなり、お互いの気持ちに触れることができたと思います。



美術館  
歴史博物館  
共同企画展

# 菊舎

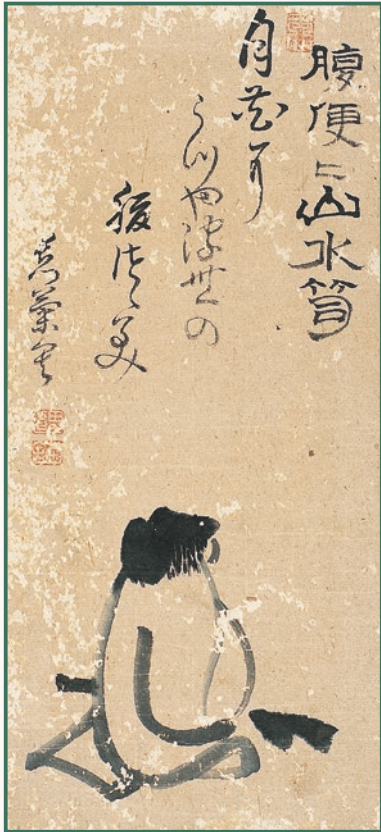
旅と友を愛したひと  
―旅編・ふるさと編―

## 旅する女流文人 田上菊舎

街道や宿場が整備され、多くの人々が旅を楽しんだ江戸時代。その中でもひとときわ輝きを放つのが、田上菊舎です。

菊舎は、現在の下関市豊北町田耕<sup>たすき</sup>の出身。若くして夫を亡くすと、風雅の道に生きることを決意し、俳諧修行の旅に出ます。全国各地の文人たちと交流する中で、菊舎は、俳諧の他にもさまざまな文芸を身に付け、数多くの作品を残しました。諸芸を磨きつつ菊舎が旅した距離は、2万2000<sup>キロ</sup>に及ぶともいわれます。晩年の菊舎は、家族が住む長府に落ち着き、亡くなるまで創作活動に励みました。

美術館と歴史博物館の共同で開催する本企画展では、市内の個人所蔵家のコレクションを通じて、旅をこよなく愛し、探究心の赴くままに学び続けた菊舎の魅力を紹介します。



「月花に」句白画賛 弾琴図 美術館展示  
宝暦3年(1753)―文政9年(1826)

### ―会場―美術館

### ―旅編―

菊舎は江戸時代で最も旅した女性といわれています。北は松島から南は阿蘇や長崎まで、40年余りにわたる旅の中で、菊舎はその土地の風土や人々との交友を俳画のかわりに表現していきます。

美術館では各地で制作された約60点を展示します。



美術館 担当学芸員 関根佳織

### ―会場―歴史博物館

### ―ふるさと編―

旅に明け暮れる菊舎の支えとなったのが、両親をはじめとするふるさとの人々の存在です。また、晩年の菊舎は、家族の住む長府に落ち着いて創作に励みました。歴史博物館では、ふるさととのつながりを中心に菊舎の作品を展示します。



歴史博物館 担当学芸員 松田和也

2024

6.7 (金)



美術館

7.15 (月)

歴史博物館

7.21 (日)



岡 昌子 さん

1997年、田上菊舎の文台を継承し、一字庵11世となる。現在、菊舎顕彰会顧問を勤め、研究・出版・俳句普及など田上菊舎顕彰のための活動に携わっている。

このたび、美術館と歴史博物館で田上菊舎の企画展が同時開催され、多くの市民の皆さまに菊舎を知っていただける機会があります。ことを大変うれしく思います。

菊舎が生誕した豊北町田耕<sup>たすき</sup>当時の長門国<sup>ながとくに</sup>は、俳諧が盛んで、文学が醸し出される土壌がありました。そんな環境の中で菊舎は、教養を身に付け、命のはかなさを知り、自身の命を見つめる…そういう深い心と目をもって、次第に文化的な才能を開花させました。皆さまに、企画展を巡っていただき、ぜひ、下関にゆかりのある菊舎の素晴らしさに触れていただきたいと思います。

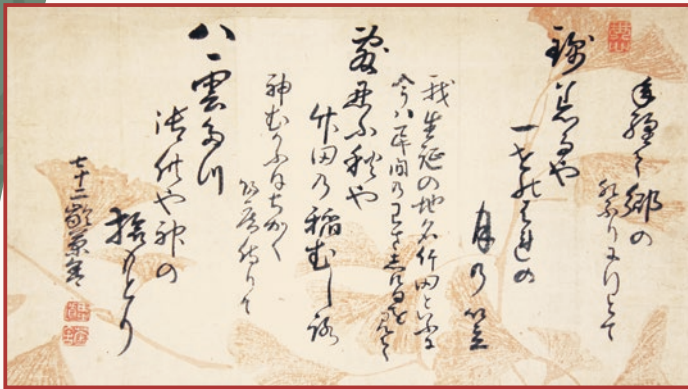
市内の小・中学校や図書館などに無料配布しています。



▲菊舎研究会(編著)

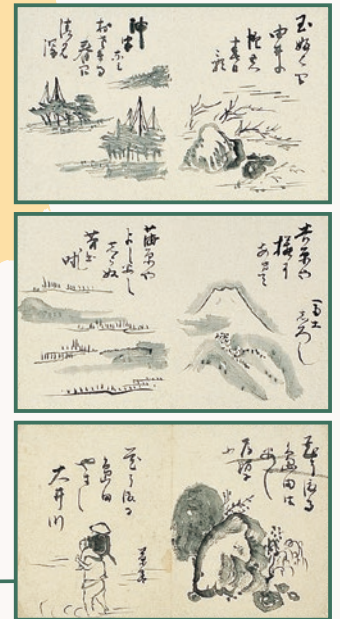


「生誕地田耕へ」



「錦着るや」句書 歴史博物館展示

「東海道五十三次をゆく」



東海道五十余駅画賛下絵 美術館展示



同時開催  
菊舎顕彰会主催

「菊舎・東海道五十余駅画賛今昔」

■6月7日～16日 9時～16時30分  
※初日は13時から、最終日は15時まで  
■長府庭園  
■「菊舎・東海道五十余駅画賛」と画賛の場所のスナップ写真を並べて展示。旧東海道の雰囲気の色濃く残す宿場がある一方、すっかり様変わりしてしまった場所もあります。その変わりざまをご覧ください。  
■入園料 ※観覧は無料

「晩年でも衰えない好奇心」



「しらべ清し」句白画賛 松と鼓図 歴史博物館展示

「杜甫「飲中八仙」のオマージュ作品」



飲中八仙戯画 美術館展示

関連催事

企画展関連講座

- ①菊舎入門  
■6月19・23日 10時30分～11時30分  
■松田和也(学芸員) 定各35人(要予約)  
■田上菊舎の生涯を紹介します。
  - ②菊舎が生きた時代  
■7月3・7日 10時30分～11時30分  
■関根佳織(学芸員) 定各35人(要予約)  
■田上菊舎と同時代の絵師の作品を紹介します。
- 所 歴史博物館 ■料 300円(資料代) ■日 6月7日(金)9時30分から、直接か電話で歴史博物館へ。

ギャラリートーク

- 6月12・15日 ※要観覧料
- ▷歴史博物館=10時30分～11時10分
- ▷美術館=13時30分～14時10分

俳句相撲選手権 美術館場所

■6月30日(日)13時～16時 ■美術館  
■市内の小学4年生～6年生から募集した俳句のうち、菊舎顕彰会での予選を通過した24作品で俳句相撲を行います。  
相撲の勝敗は、会場にお越しいただいた観覧者が上げたうちわの数で決めます。ぜひご来場ください。



【歴史博物館 ☎241-1080】  
■開館時間：9時30分～17時 ※入館は16時30分まで  
■休館日：月曜日(7月15日は開館し、翌日16日は休館)  
■観覧料：一般210円、大学生等100円

【美術館 ☎245-4131】  
■開館時間：9時30分～17時 ※入館は16時30分まで  
■休館日：月曜日(7月15日は開館)  
■観覧料：一般500円、大学生400円

主催：美術館・歴史博物館 協力：菊舎顕彰会

## 下関市職員募集

上級職・上級職消防吏員・専門職

問▷①②③⑤⑥⑦職員課(☎231-1140)

〒750-8521南部町1番1号

▷④消防局総務課(☎233-9111)

〒750-0014岬之町17番1号



職種	募集人数	資格など
上級・専門職	①行政	10人程度 平成8年4月2日～平成15年4月1日に生まれ、大学などを卒業した方
	②土木	4人程度 平成8年4月2日～平成15年4月1日に生まれ、それぞれ必要な学問分野を専攻し大学などを卒業した方
	③建築・電気・林業	各1人程度 分野を専攻し大学などを卒業した方
	④消防吏員	5人程度 平成12年4月2日～平成15年4月1日に生まれ、大学などを卒業した方
	⑤保健師	4人程度 平成4年4月2日以降に生まれ、保健師免許を取得している方
	⑥学芸員(美術)	1人程度 昭和60年4月2日以降に生まれ、美術(美術史学等)を専攻して、大学などを卒業し学芸員の資格を取得している方
	⑦薬学	1人程度 平成6年4月2日以降に生まれ、薬学等を専攻して、大学などを卒業した方、または薬剤師免許を取得している方



回試験日(第1次)=7月14日(日)

回6月1日～14日(必着)に、市HPから申し込みを。

※市HPから申し込みができない場合は、所定の受験申込書の提出を

※卒業や資格免許は見込みを含む

※試験・選考案内は、市役所本庁舎西棟1階案内、各総合支所、本庁各支所、各サテライトオフィス、東京事務所、各消防署(出張所)、市HPから取得可

※案内・申込書の郵送希望は、問い合わせを



6/  
1・8

## 豊田のホタル祭り

問ホタル祭り実行委員会(☎766-0031)豊田町観光協会事務局内



回6月1・8日 15時～21時

所ラピール・ゆめマート豊田店駐車場(豊田町大字中村)、豊田ホテルの里ミュージアム、道の駅「螢街道 西ノ市」

### 豊田ホテルの里ミュージアム

#### 夜間開館のお知らせ

▷夜間開館=回6月1・8日 21時30分まで、6月7・14・15・21・22日 20時まで

※最終入館は30分前まで。ホテル舟やホテル祭りが中止の場合は通常通り17時まで

6/  
15

今さら聞けない

## インスタグラムの基礎基本

問しものせき市民活動センター(☎231-1826)

対市民活動団体

回6月15日(土)10時30分～12時30分

所しものせき市民活動センター

内市民活動に欠かせない情報発信。写真の撮り方から投稿テクニック、フォローとの向き合い方、情報発信、コンテンツづくりまで、実践的スキルを学びます。

師北尾洋二氏(JOIN083代表、下関市立大学「メディア論」講師)

定20人(先着順) ※1団体2人まで

持スマートフォン

回6月8日(土)までに、直接か電話で、しものせき市民活動センターへ。





10/  
19

## つノしまタヤケマラソン参加者募集



豊北総合支所地域政策課(☎782-1911)



部門	対象	制限時間	料金	定員
10km	中学生以上	80分	6,500円	800人
5km	中学生以上	40分	5,500円	200人
5kmペア	小学生以上	50分	8,800円	100組

☎10月19日(土) 豊北町角島周辺  
☎5月27日(月)から、大会パンフレットの専用郵便振替用紙で。QRコードからも可。

6/  
16

## ツール・ド・しものせき2024開催



豊スポーツ振興課(☎231-2729)

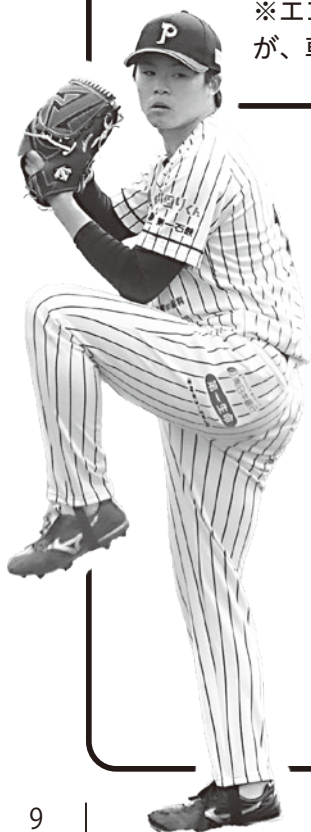
山陰・豊田・菊川方面を中心に多数の自転車が通行します。メイン会場周辺や沿道に住んでいる方、ドライバーの方にはご迷惑をお掛けします。安全対策と注意喚起に努めますので、ご理解とご協力をよろしくお願いいたします。

☎6月16日(日)8時~17時

☎▷メイン会場=下関北運動公園

▷コース=市内一円

※エコピアの森下関・深坂内林道の一部が、車両一方通行になります



## 北九州下関フェニックスを応援しよう



豊スポーツ振興課(☎231-2733)

6/1 sat **こけら落とし!**  
オーヴィジョンスタジアム下関  
スコアボード改修後の

ゆるキャラ大運動会開催!?



オーヴィジョンスタジアム下関  
6月の試合は?

●大分Bーリングス戦

6月 1日(土)14時

6月 2日(日)13時

●火の国サラマンダーズ戦

6月22日(土)14時

6月23日(日)13時

▷前売券=専用サイトで。

▷当日券=直接球場で。

# 農業体験をしてみませんか？



☎農業振興課(☎231-1228)

農業に興味があるけど経験がない…  
どんな作業があって、自分にできるのか不安…  
農作業に耐えられる体力があるか心配…

## ●農業者の指導による就農体験

☎市内で農業を始めてみたい方

☎1回5日程度(最長14日以内) ※年3回まで

☎事前に農業振興課か最寄りの各総合支所建設農林(水産)課へ相談を。

※参加料は無料ですが、支給金はありません

※受け入れができない品目もあります

※体験終了後に報告書等を提出



# 空き物件活用ビジネス支援事業 参加者募集



☎産業振興課(☎231-1220)



## 改装費

▷補助率 **2分の1** ▷限度額 **100**万円

## 家賃

▷補助率 **3分の1** ▷限度額 **20**万円

☎空き物件を賃借、所有または管理し、市内で小売業、飲食業、サービス業を自ら開始する方  
☎6月13日(木)17時までに、所定の書類を産業振興課へ。※申請書類は市HPから取得可

# 下関わくわく科楽少年隊



☎生涯学習課(☎231-7968)

いろいろな力を発見しよう  
(実験・工作)

☎6月22日(土)

9時30分～11時30分

☎アブニール

浮力の話・水圧実験・  
浮沈子作り&魚釣りゲーム

☎7月27日(土)

9時30分～11時30分

☎彦島公民館

ミュージアム見学&  
ホネについて学ぼう

☎9月14日(土)

9時30分～11時30分

☎土井ヶ浜遺跡・人類学  
ミュージアム

☎市内在学の小学生

※小学3年生以下は保護者同伴

※ドローンプログラミングは、小学  
4年生～6年生のみ

☎各20人(先着順)

☎開催日の7日前までにQRコードで。

ミュージアム見学&  
化石レプリカをつくろう

☎8月10日(土)

9時30分～11時30分

☎豊田ホテルの里ミュージアム

ドローンプログラミング  
※小学4年生～6年生のみ

☎10月5日(土)

9時30分～11時30分

☎川棚公民館



## リフレッシュパーク豊浦のイベント

- アジサイまつり 期6月1日～30日 ※6月8・9日は開運！アジサイ奉書巻プレゼント(先着30人)
- 下関おもちゃ病院 壊れたおもちゃを預かり修理して、退園時にお返しします。回6月9日(日)9時～12時
- ガーデングラフト日曜学校 スコップ&レーキのデコパージュ・リメイク 回6月16日(日)10時～13時 定20人(先着順) 料2,200円 申6月11日(火)17時までに、電話かファクスで。
- 休水曜日 休入園料
- 園リフレッシュパーク豊浦(☎772-4000)

## 東行記念館のイベント

- 常設企画展「高杉晋作伝」 期6月23日(日)まで 9時30分～17時(入館は16時30分まで) 休月曜日(祝日の場合は翌平日) 所東行記念館 展示室 因毛利家や藩のために尽力し、新時代を迎えることなくこの世を去った高杉晋作の生涯をたどり、彼の考えや想いを紹介します。
- 料入館料
- 園市立東行記念館(☎284-0212)

## ネルソンズがやってくる！ボートレース下関6月開催日程

- 【レース日程】●5月31日～3日=ヤクルト山陽杯 ●14日～18日=ミッドナイトボートレース下関3rd 西日本スポーツ杯(無観客開催) ●20日～25日=にっぽん未来プロジェクト競走 in下関
- 【イベント】●1日=VIVOアクロバットパフォーマンスショー ●2日=仮面ライダーガッチャードショー ●22日=大道芸人によるパフォーマンスショー ●22日=ネルソンズお笑いステージ ●23日=キュアスカイがやってくる！
- 園ボートレース下関(☎246-1161)

## 豊田の魅力満喫しよう！

- 作って採っていただきます in 豊田みりの丘 園市内在住の方 回▷芋類・人参等の植え付け体験=7月7日(日)10時～12時 ▷そばの種まき体験=8月4日(日)10時～12時 ※いずれも収穫は11月ごろ 定各40人(先着順) 料大人2,000円、小学生以下1,000円 持軍手、帽子、長靴 申6月3日(月)8時から、電話で。 所園豊田農業公園みりの丘(☎766-1395)
- Blue sky yoga in TOYOTA 園4歳以上 回7月28日(日)8時～12時 所豊田湖畔公園 ※天候により中止の場合あり 因幼児から大人まで体験できるヨガイベント。 料キッズヨガ500円、Blue sky yoga1,500円(保険料含む) 持ヨガマットかレジャーシート、健康保険証など。 申豊田湖畔公園HPで。
- 園豊田湖畔公園(☎766-3488)

# 情報Station ステーション



- 料の記載がないものは原則無料。
- 申の記載がないものは直接会場へ。
- 掲載内容は5月16日時点の内容です。変更する必要があるため、事前に確認を。
- 詳しくは、QRコード、各HPで確認を。 QRコードは、株式会社デンソーウェブの登録商標です



- 申込時に、必ず次の項目を記入してください。
- ▶催し・講座名など
- ▶郵便番号 ▶住所
- ▶氏名(ふりがな) ▶年齢(学年)
- ▶電話番号(日中連絡のつく番号)

因…対象	回…日時	期…期間	休…休館日
所…場所	因…内容	師…講師	定…定員
料…参加費など	持…持参する物	申…申込方法	
因…共通事項	園…問合先	担…担当課	



◀下関市HP  
市の各担当課の一覧はこちら

## 森の家下関のイベント

- 園小学生以上 ※小学4年生以下は保護者同伴
- 回6月23日(日)9時～16時
- 所エコピアの森下関・深坂(集合解散)、油谷青少年自然の家 因フィッシング体験など
- 定20人(抽選)
- 料1,200円
- 申6月9日(日/必着)までに、郵送かファクス、メールで、専用申込用紙を森の家下関(〒759-6602大字蒲生野字深坂 因info@feelkankyo.com)へ。
- 園森の家下関(☎259-8555 因258-4862)



**人権ふれあいセミナー  
「不登校のしんどさと子どもの人権」**

☎市内在住、在学、在勤の方  
📅7月11日(木)18時30分～20時  
📍勝山公民館  
👤小松範之氏(NPO法人まなび  
デザインラボ理事)  
👥40人(先着順)  
☎電話かファクス、QRコードで。  
☎人権・男女共同参画課  
(☎222-0827  
☎231-1437)



**海峡の友**

**買取大吉 バレーボールネーションズリーグ  
2024 福岡大会**

📅6月4日～16日 ※6月10日を除く  
📍西日本総合展示場新館  
(北九州市小倉北区浅野三丁目)  
🎫料500円～  
※詳しくは、QRコードで  
☎VNL2024福岡大会組織委員会  
(☎03-6260-9125)



**男女共同参画講座「ペットも安心！  
家族を守る減災お片付け術」**

☎市内在住、在学、在勤の方  
📅6月30日(日)13時30分～15時30分  
📍川棚公民館  
👤「整理収納」の基本を通じて「防災」  
「減災」について学びます。ペットの  
避難も考えます。👤村田さつき氏  
👥30人(先着順) 📅6月27日(木)まで  
に電話かファクス、QRコードで。  
☎人権・男女共同参画課  
(☎231-7513 ☎231-1437)



**家庭教育推進事業  
リトミック・はじめての日本舞踊**

内容	対象	日にち	時間	料金
①リトミック	1歳児	6月27日、7月25日、 8月29日、9月26日、 10月24日	10:00～ 10:30	1,500円
	2・3歳児		10:40～ 11:20	
②はじめての 日本舞踊	年長児・ 小学生	7月27日、 8月3・10日	13:30～ 14:30	500円

📅①6月17日(月/必着) ②7月12日(金/必着)まで  
に、往復はがきで☎(11ㄱ)を家庭教育推進事業事務局  
(〒750-0016細江町三丁目1番1号)へ。※保護者同伴  
☎家庭教育推進事業事務局(☎233-1170)

**子育て世帯(こども加算)  
支援給付金**

☎令和5年度の住民税非課税世帯または均等割のみ課  
税世帯に対する価格高騰重点支援給付金を下関市より  
支給された世帯で、平成17年4月2日以降に生まれた児  
童がいる世帯の世帯主 ※基準日は令和5年12月1日  
👤給付金を支給された世帯に、児童1人当たり5万円を  
申請不要で順次支給。※市外に転出し他市で生まれた  
児童や、寮等に入り、住民票上1人世帯の児童は申請要。  
☎価格高騰給付金コールセンター  
(☎0120-630-048)



**関門海峡・温故知新塾**

内容	日にち	場所
下関とくじら	7月25日(木)	長府庭園
猿喰(さるはみ)で 紡ぐ歴史	8月28日(水)	旧大連航路上屋 (北九州市門司区)
関門海峡の今と昔	9月25日(水)	生涯学習プラザ
三宜楼の魅力	10月30日(水)	三宜楼(北九州市門司区)

※いずれも14時～16時 📍各35人(抽選)  
📅6月20日(木/必着)までに、往復はがきで☎(11ㄱ)  
を生涯学習課(〒751-0830幡生新町1番1号)へ。  
☎生涯学習課(☎231-2054)

**参加者募集！  
朝鮮通信使  
20周年記念行事**

☎文化振興課(☎231-4691)



内容	定員	日時	場所
①朝鮮通信使と下関に 関するシンポジウム	100人	8月23日(金) 13:30～16:30	海峡メッセ下関
②通信使の衣装を着て 行列に参加	100人	8月24日(土) 11:00～18:00	姉妹都市 ひろば～ オーヴィジョン 海峡ゆめ広場
③行列サポート ボランティア	30人		
④復元船内見学	280人 (70人/回)	8月24・25日 10:30～11:30、14:30～15:30	あるかぼーと 海峡交番横

☎高校生以上 ※船内見学は、保護者同伴に限り中学生以下も可  
📅7月5日(金/消印有効)までに、①～③ははがきかファクス、メールで、④は  
往復はがき(1通で6人まで可)で☎(11ㄱ)と②性別と身長 ③性別 ④生年月日  
と乗船希望日時(第3希望まで)を、市民会館(〒750-0025竹崎町四丁目5番1号  
☎235-0800 ☎jigyou@scpf.jp)へ。



## 児童クラブ(夏休み期間限定)

市内小学校に就学の児童か、市内に住民票があり市外の小学校に就学の児童で、その保護者が、昼間家庭で児童の保育ができないと認められ、夏休み期間に児童クラブの定員に空きが生じた場合に利用できます。

☎▷開設時間=月曜日～金曜日 8時～18時30分、土曜日 8時～18時

▷保育料=月曜日～金曜日の利用1万600円、月曜日～土曜日の利用1万2,600円

※おやつ代等別途必要

申事前に問い合わせの上、6月7日(金/必着)までに、入会申請書と口座振替依頼書の写し、各種証明書類を入会希望の児童クラブへ。

▷受付時間=月曜日～金曜日13時30分～18時、土曜日9時～17時30分



### ●児童クラブ補助員の募集

▷任用期間=7月22日～8月23日

▷報酬(時給)=有資格者1,106円、無資格者1,033円

▷勤務場所=市内の各児童クラブ

▷勤務時間=月～土曜日8時～18時30分(土曜日は18時まで)のうち、1日4～6時間の勤務

☎6月14日(金/必着)までに、登録申請書と証明書の写し(資格のある方)を子育て政策課へ。

※申請書は市HPで取得可

☎子育て政策課(☎231-1431)



## 野外活動クラブ登録者募集

野外炊事や屋外での活動・工作などを行う、野外活動クラブの登録者を募集します。

☎市内在住の小学3年生～6年生

☎7月～12月に月1回 ☎20人(抽選)

☎▷日帰り100円～700円

▷宿泊2,000円以内

☎6月17日(月/必着)までに、はがきで☎(11号)と学校名を青年の家(〒751-0816 椋野町一丁目17番1号)へ。

※食物アレルギー対応はできません

☎青年の家(☎223-0521)

## 青年の家ボランティア募集

青年の家主催の体験活動に参加する小学生のサポートをするボランティアを募集します。

☎高校生以上の方

☎野外炊事やレクリエーション、工作、自然体験活動など、宿泊を伴う体験活動のサポート。

☎6月14日(金)までに、電話かファクス、メールで、☎(11号)を青年の家(☎seinen@city.shimonoseki.yamaguchi.jp)へ。

※食物アレルギー対応はできません

☎青年の家(☎223-0521)



## ふくふくこども館・児童館

▶子育て情報



施設名	行事名	日時	内容
ふくふくこども館 (☎227-2581)	リトミック・音楽あそび	6月17日(月)10:30	☎1歳児と保護者 ☎30組 ☎電話で。
	栄養士さんにきいてみよう	6月28日(金)10:30	☎未就学児と保護者 ☎ミニ講話と個別相談 ☎個別相談のみ要予約(3組/先着順) ☎電話で。
ゆたか児童館 (☎253-8281)	絵本の日	6月 3日(月)11:00	☎乳幼児と保護者
	ゆうこ先生とあそぼう	6月 5日(水)11:00	
	親子エアロビクス	6月10日(月)11:20	
	育児支援教室	6月19日(水)10:30	
	しゃぼん玉あそび	6月21日(金)11:00	
ひかり童夢 (☎229-0980)	英語で遊ぼう	6月 5日(水)11:00	☎乳幼児と保護者
	歯科衛生士さんのお話	6月 7日(金)10:30	☎乳幼児～小学生と保護者 ☎20組 ☎電話で。 ☎乳幼児と保護者 ☎8組 ☎電話で。
	パステル画教室	6月15日(土)14:00	
	わらべうた産後ダンス	6月19日(水)11:00	
保健師さんのお話	6月 5日(水)11:00	☎乳幼児と保護者	
ひこまる (☎266-3321)	あかね会絵本の時間	6月11日(火)11:00	☎乳幼児と保護者
	親子エアロビクス	6月14日(金)11:20	
	父の日のプレゼント作り	6月15日(土)11:00	
宇賀児童館 (☎776-0001)	父の日のプレゼント作り	6月15日(土)11:00	☎幼児と保護者、小学生
	ボーリングで遊ぼう	6月26日(水)15:30	

**国民健康保険と後期高齢者医療の  
入院時食事代が変わります**

①国民健康保険の入院時食事代(1食当たり)

所得区分	令和6年6月診療分～
一般(下記以外の方)	490円
住民税非課税世帯	90日までの入院 230円
低所得者Ⅱ	過去12か月で90日 を超える入院 180円
低所得者Ⅰ	110円

※療養病床に入院の場合も含め、詳しくは国保担当窓口にお問い合わせを

②後期高齢者医療の入院時食事代(1食当たり)

所得区分	令和6年6月診療分～
一般(下記以外の方)	490円
住民税非課税世帯	90日までの入院 230円
低所得者Ⅱ	過去12か月で90日 を超える入院 180円
低所得者Ⅰ	110円

※入院時生活療養を算定している医療機関に入院の場合も含め、詳しくは後期高齢者医療担当窓口にお問い合わせを

☎6月1日(土)の診療分から  
☎保険年金課(①☎231-1668 ②☎231-1306)

**市内の介護サービス事業所に  
就職する方へ支援金を交付**

対象	勤務形態	金額	定員
①令和7年4月1日就職内定の新卒者	常勤	10万円	合わせて 50人
②令和5・6年度学校等を卒業(予定)の方			
③介護職員等以外の職種を退職した方			
④介護職員等を退職して1年以上経過した方			
⑤非常勤の訪問介護員	非常勤	5万円	20人

※②～⑤は令和6年度就職者に限る。④のうち介護に関する有資格者は15万円 ☎6月3日(月)から、直接か郵送で申請書等を介護保険課(〒750-8521 南部町1番1号)へ。※先着順  
☎介護保険課(☎231-1162)



**医療的ケア児在宅レスパイト事業  
を始めました**

☑在宅で訪問看護を受けている医療的ケア児  
☑訪問看護療養費の適用を超える訪問看護の自宅利用や訪問看護療養費の適用外となる自宅以外での訪問看護の利用に係る費用を助成します。  
※実費以外の自己負担はありません(年間48時間以内)  
☑利用している訪問看護ステーションを通じて市に登録の申請を。  
※レスパイトとは、一時的中断、小休止などを意味。主に育児、介護、障害、医療の分野で使われています  
☎障害者支援課(☎227-4199)

**国民健康保険のお知らせ**

①特定健診を無料で受診できます

☑受診日時点で国民健康保険に加入している40歳～74歳の方 ※今年度内に40歳を迎える方は誕生日前でも受診可。今年度、国保外来人間ドックを利用の方は、申し込みできません

☑受診券(5月下旬から順次送付)、国民健康保険証  
●市内の協力医療機関で受診の場合  
☎令和7年3月25日(火)まで ☑市内の協力医療機関へ。

●集団健診の場合

日にち	場所	詳細
7月9日	吉見公民館	☑各40人～60人(先着順) ☑電話で保険年金課へ。
7月17日	川中公民館	
8月21日、9月11・27日、11月10日、12月11日	シーモール4階(竹崎町四丁目)	
8月30日、9月29日、11月17日	ゆめシティ1階(伊倉新町三丁目)	
9月25日	玄洋公民館	
10月8・10日	彦島公民館	
10月9日、12月1・4・8日	勝山公民館	
11月6日	吉田公民館	
11月8日	市役所本庁舎	
11月22日	王喜公民館	
令和7年3月9日	長府東公民館	

②歯周病健診を年度内に無料で1回受診できます

☑受診日時点で国民健康保険に加入している19歳～74歳の方 ※今年度内に19歳を迎える方は、誕生日前でも受診可 ☎6月3日～15日の各歯周病健診機関の診療日  
☑国民健康保険証  
☑市内の歯科医師会加入の医療機関へ。  
※日時など事前に要確認。総合病院では受診できません

③国民健康保険料決定通知書・納付書を送付します

▷発送予定日=6月13日(木) ※年度途中で徴収方法が変更になる場合あり。通知書の確認を(例：年金天引き→口座振替、納付書での支払いへ変更)

④6月から国民健康保険料の納付がスタートします！

国民健康保険は、被保険者の相互扶助の制度です。皆さんが病院などで診療を受けたときの医療費は、一人一人の保険料で支えられています。そのため、保険料は必ず納期内に納めましょう。納付が困難な場合は、早めに窓口へ相談を。

☎保険年金課

(①②☎227-2124 ③☎231-1930 ④☎231-1689)  
③④各総合支所市民生活課  
▷菊川(☎287-4003) ▷豊田(☎766-2180)  
▷豊浦(☎772-4023) ▷豊北(☎782-1922)





## 健診(検診)を受けましょう

圏健康推進課(☎231-1935)



健診名	対象年齢(基準日 令和7年3月31日)	日にち	曜	時間	場所	料金	申し込み
①若年基本健康診査	18歳~39歳の方	6月17・24日	月	9:30~10:30	唐戸保健センター (市役所本庁舎西棟3階)	1,200円	前週の木曜日まで
②骨粗しょう症検診	20・25・30・35・40・45・50・55・60・65・70歳の女性	7月1・8日				300円	
③肺がん検診	40歳以上の方 ※50歳以上でたばこを多く吸う方は、痰検査を同時受診できます(痰検査は、当日会場で申し込みを)	7月9日	火	9:30~11:30	吉見公民館	500円 ※痰検査は別途	6月18日~
				13:30~14:00	吉母公民館		
		7月17日	水	9:00~11:30	川中公民館	500円	6月25日~
				13:30~15:00	安岡公民館		6月26日~

☎市内在住で職場などで受診する機会のない方 ☎①②合わせて27人 ☎☎電話で。※年度内1回受診可



## 賃上げに取り組む 経営者の皆さまへ

☎☎●大企業・中堅企業＝全雇用者の給与等支給額の増加額の最大35%を税額控除  
●中小企業＝全雇用者の給与等支給額の増加額の最大45%を税額控除  
▷適用期間＝令和6年4月1日～令和9年3月31日に開始する各事業年度 ※詳しくは、HPで確認を  
圏経済産業省(☎03-3501-1511)  
▷大企業・中堅企業向け＝内線2671  
▷中小企業向け＝中小企業庁＝内線5231  
☎産業立地・就業支援課



## 重度障害者等一般就労支援事業 を始めました

重度障害の方が企業に雇用されている場合や自営業を営んでいる場合に、通勤や職場における身体上の介護などの支援を行います。※受給条件あり  
☎☎重度訪問介護か同行援護、行動援護の支給決定を受けている方  
圏障害者支援課(☎231-1920)



## ふれあい収集 「ごみ出しに困っていませんか？」

☎☎世帯全員が①~⑥のいずれかに該当し、ごみ出しが困難で、近隣の方等の協力を得ることが困難な世帯  
①65歳以上で要介護度2以上 ②75歳以上で①と同居の介護者 ③65歳以上で要介護度1 ※世帯にホームヘルプサービス(理美容のみを除く)を受けている方がいる場合 ④身体障害者手帳1、2級(肢体不自由、視覚障害のみ) ⑤療育手帳A、B ⑥精神障害者保健福祉手帳1、2級  
☎燃やせるごみの戸別収集 ☎☎電話で。  
圏クリーン推進課(☎251-1194)



## ブロック塀等の 安全対策をしましょう

危険なブロック塀等を放置すると、地震などで倒壊した場合、人に危害を加えてしまうことがあります。ブロック塀等の所有者は、日ごろから安全点検を行うように心掛けましょう。点検の結果、危険な塀だと分かった場合は、速やかに専門家に相談してください。  
【チェックポイントの例】  
▷塀の高さは地盤から2.2m以下か  
▷塀の厚さは10cm以上か  
▷塀に傾き、ひび割れはないか  
圏建築指導課(☎231-1380)



## 市民実感調査にご協力を

今後の市政運営などに活用するため、無作為に抽出した方へアンケート調査を行います。  
6月中旬に、調査票が郵送された方は、同封の返信用封筒で返送するか、ウェブで回答してください。  
※調査結果は市HPで公表  
圏企画課  
(☎231-1911)



## 危険ブロック塀等 撤去費の一部を補助します

☎☎通学路等に面する危険ブロック塀等の所有者  
☎▷補助額＝上限10万円  
【通学路】 撤去費用(税抜)の3分の2の額と、撤去するブロック塀等の長さ1mにつき2万円を乗じた額のいずれか少ない額  
【通園路等】 撤去費用と、基準額(撤去するブロック塀等の面積1㎡につき8,000円を乗じた額)のいずれか少ない額に2分の1を乗じた額  
※申請前に着手したものは対象外。必ず事前に相談を  
圏道路河川建設課(☎231-4034)

**市有財産(土地・建物付土地)を売却します**

●物件一覧

所在地(地目・地籍)	最低入札価格	現地説明会日時
安岡町五丁目448番 (宅地・3,735.75㎡)	8,570万円	6月19日(水) 10:00
豊浦町大字室津下字海原669番1 (宅地・1,376.09㎡) (建物・平家建事務所2棟附属物置2棟) ※旧室津幼稚園	310万円	6月19日(水) 14:00

※詳しくは市HPで確認を  
 7月2日(火)10時 ※受け付けは9時から  
 資産経営課(☎231-1472)



**事務所等の照明をLEDに更新する費用の一部を補助します**

中小企業者など ※要件あり  
 申請受け付け=7月1日(月)から ※予算上限まで  
 補助対象経費=蛍光灯等の既存照明をLED照明に更新する経費(設備費、工事費)  
 補助金額=補助対象経費の2分の1(上限額50万円)  
 ※交付決定通知前の着手は、対象外  
 直接か郵送で、環境政策課(〒751-0847 古屋町一丁目18番1号)へ。  
 環境政策課(☎252-7115)



**芸術文化振興奨励賞受賞候補者の推薦を募集します**

芸術文化の分野において高い水準の創作活動を続けており、将来性があり次のいずれかに該当する方  
 市内に居住する個人(おおむね60歳以下)  
 市内に主たる事務所を有する団体  
 本市に特に関係の深い個人(おおむね60歳以下)  
 本市に特に関係の深い団体  
 6月28日(金/必着)までに直接か郵送で推薦状等を文化振興課(〒750-8521 南部町1番1号)へ。  
 ※詳しくは推薦要項で確認を  
 文化振興課(☎231-4691)



**100%プラスチック製の製品を無料回収します**

家庭から出る100%プラスチック製の製品を期間中にクリーン推進課に持ち込んでいただくと無料で回収します(プラスチック製容器包装は対象外)。  
 対象製品=1辺50cm未満で汚れていない物  
 ※対象品目があります。詳しくは市HPで確認を  
 回収期間=6月3日~28日 10時~16時  
 ※土・日曜日を除く  
 回収場所=クリーン推進課  
 環境政策課(☎252-7165)



**カイクー ReBoRNプロジェクト**  
KRP

共創イノベーション課  
 (☎231-5838)



**唐戸周辺の渋滞対策に向けた社会実験がスタート!**

観光客の来訪により、生活道路にまで影響していた唐戸周辺の渋滞対策に向けた社会実験として、4月20日(土)より、唐戸市場立体駐車場東側にある唐戸臨時駐車場(有料)の運用を開始しました!  
 ※土・日曜日、祝日に限った運用となります  
 ※唐戸市場などをご利用の際は、ぜひご利用ください  
 ※イベントなどがある場合は駐車場の利用ができない場合があります



**あかりの社会実験ショートムービーをYouTubeで配信しています!**

3月に、あるかぼーとで実施した「夜の水ぎわを楽しむあかりの社会実験」の様子を動画にまとめました。右のQRコードをスマートフォンで読み取るか、<https://x.gd/ic1Al> にアクセスしてご視聴ください!





## 令和5年度の公文書公開と 個人情報開示の実施状況

### ●公文書の公開

公開の方法		閲覧	写し交付	合計
公開の請求	請求件数	15件	523件	538件
	写し交付枚数		17,178枚	17,178枚
公開の申出	申出件数		18件	18件
	写し交付枚数		37枚	37枚

### ●個人情報の開示

開示の方法		閲覧	写し交付	合計
開示の請求	請求件数		91件	91件
	写し交付枚数		14,120枚	14,120枚

※各実施機関の実施状況など  
詳しくは、市HPで確認するか  
総務課へ問い合わせを  
☎総務部総務課  
(☎231-1132)



▲公文書



▲個人情報

## J:COMアリーナ下関 (下関市総合体育館) 8月オープン

### ●専用利用(抽選)の予約申し込み

☎6月1日(土)10時から、QRコードで。  
※申し込みの際には、予約システムの登録  
が必要 ※J:COMアリーナ下関の予約申し  
込みは「ひろしま・やまぐち公共予約サー  
ビス」ではできませんので、ご注意を



▲予約申込

### ●内覧会

オープンの前に内覧会を実施します(見学のみ)。  
☎7月23日～28日 10時～11時30分、13時30分～15  
時、16時～17時30分  
※7月26日(金)は夜間(18時～19時30分)も実施します  
※開始時刻から1時間後に入館を締め切ります  
※館内での運動や体育器具の使用はできません  
☎直接、総合受付(メインアリーナ1階)で。

### ●プログラムの無料体験会

☎7月23日～28日  
☎8月からスタートする「サーキットトレーニング」や  
「キッズ運動教室」などが体験できます。※詳しくは、  
7月以降にJ:COMアリーナ下関HPで確認を  
☎各12人(先着順)  
☎7月1日(月)9時から、QRコードで。



☎J:COMアリーナ下関(☎070-2919-8017) ▲HP

## 議会からのお知らせ

☎議会事務局議事課(☎231-4121)

### ◆第2回定例会(6月)◆

日	曜日	会議など
7	金	本会議(提案説明など)
10・11	月・火	常任委員会
12・13	水・木	休会
14・17	金・月	常任委員会
18	火	休会
19～25	水～火	本会議(一般質問)
26	水	本会議(表決など)



議会カレンダー



議会HP

※土日は休会  
※10時開議予定  
※傍聴は開議30分前から  
受け付け

### ◆議会HP公開予定◆

内容	公開予定日
6月議会で上程された議案一覧	6月 7日
一般質問の通告一覧表	6月18日
6月議会の議決結果	7月上旬

議会だよりを発行しました  
6月号では、3月に開催され  
た第1回定例会における各会派  
代表質問のほか、常任委員会



調査特別  
委員会

下関海峽エリアビジョン  
調査特別委員会を開催  
4月23日開催の特別委員会  
では、あるかぼーと・唐戸エリア  
マスタープランデザイン会議の  
取り組み状況と、あるかぼーと  
で行われた社会実験の結果につ  
いて報告が行われました。  
委員会の様子は議会HPの録  
画中継からご覧いただけます。

今後の予定  
第2回定例会が予定されてい  
ます。最新のスケジュールは、  
議会HPの議会カレンダーでご  
確認ください。

の審査や報告に関する記事を掲  
載しています。今回掲載してい  
る委員会報告の内容は次のとお  
りです。  
【総務委員会】  
・リノベーションのまちづくり  
【経済委員会】  
・奨学金返還支援補助金制度  
【文教厚生委員会】  
・新下関市立病院基本計画  
【建設消防委員会】  
・インクルーシブ公園整備事業



# 情報 アラカルト

## 生涯学習プラザのイベント

- **タイルでボードアレンジ**  
 日6月23日(日)10時～11時30分  
 ※小学2年生以下は保護者同伴  
 定24人(先着順)  
 料1,500円  
 持木工用ボンド  
 申6月5日(水)から、直接か電話、ファクス、メールで☎(11㊦)を生涯学習プラザ(☎242-6234 ☒jigyous@s-dreamship.jp)へ。  
 ※1回の申し込みで2人まで
- **海・風のホール バックステージツアー**  
 関小学生以上  
 ※小学2年生以下は保護者同伴  
 日7月24日(水)13時30分～15時30分  
 定20人(抽選)  
 持動きやすい服装  
 申6月30日(日/必着)までに、直接か郵送、ファクス、メールで専用申込用紙を生涯学習プラザへ。  
 ※申込書は生涯学習プラザか同HPで取得可  
 関生涯学習プラザ(☎231-1234)



## 田中絹代ぶんか館のイベント

- **建物竣工100年記念パネル展**  
 2010年、田中絹代ぶんか館としてオープンしたこの建物は、今年で100周年を迎えました。改装前と後を、写真で紹介いたします。  
 期12月27日(金)まで  
 関田中絹代ぶんか館(☎250-7666)

## 川棚の杜のイベント

- **コルトーを偲ぶ会**  
 ～アルフレッド・コルトー没後62年～  
 日6月15日(土)11時～12時  
 定100人(先着順)
- **フォークソングとニューミュージックを唄おう!**  
 日6月24日(月)13時30分～15時  
 定200人(先着順)  
 関川棚の杜(☎774-3855)

## とんがりぼうし豊浦のイベント

- **梅干し作り教室**  
 昔ながらの梅干し作りを学びます。  
 日6月29・30日 9時30分～12時  
 定各15人(先着順)  
 料2,000円(梅酢込み約2kg持ち帰り)  
 申6月1日～10日に、直接か電話で。  
 関とんがりぼうし豊浦(☎774-3700)

## 長府庭園のイベント

- **海峡あじさい俳句大賞 俳句募集**  
 期6月1日～30日
- **山アジサイ展示販売**  
 山アジサイ約150点を展示販売  
 日6月1・2日
- **くじらアート展**  
 日6月1・2日
- **くじらミニ講座**  
 中部幾次郎と長府庭園との関わり。  
 日6月2日(日)10時、11時 各20分
- **はじめての俳句講座**  
 日6月8日(土)10時～11時30分  
 定30人(先着順)  
 申6月5日(水)までに長府庭園へ。
- **正藍染・萩焼・縁起詩画三人展**  
 期6月15日～23日  
 料入園料  
 関長府庭園(☎246-4120)

## 長府毛利邸のイベント

- **雨の日はしっとり お抹茶びより**  
 平日の雨の日は、通常500円の抹茶を400円で提供します。  
 期6月3日～28日
- **あじさい祭り**  
 期6月8日～10日
- **あじさいの一輪挿し体験**  
 関小学生以下  
 日6月8日(土)10時～11時  
 定10人(先着順)  
 申6月1日(土)から直接か電話で。  
 料入場料  
 関長府毛利邸(☎245-8090)



## 市民会館のイベント

- **杉並ミュージカルワークショップ**  
 8月4日に行われる杉並児童合唱団下関公演のミュージカル「逃げろ!白雪姫」に出演してみませんか? 子どもたちに歌やダンスの魅力を伝えるワークショップを開催します。  
 関3歳～小学3年生  
 日6月29日、7月6・13・20・28日、8月3日  
 所西部公民館ほか  
 関下関少年少女合唱隊  
 定50人(先着順)  
 料500円(全6回分)  
 申6月1日～15日に、電話で。
- **25周年記念 懐かしの歌声喫茶**  
 日6月18日(火)15時開演  
 料全席自由500円(コーヒー・ケーキセット付き)  
 関市民会館(☎231-6401)

## 納期限(7月1日)

- ▷市県民税・森林環境税=1期分
- ▷介護保険料=1期分
- ▷国民健康保険料=1期分

## 6月の休場・休館日

- **唐戸市場**= 関12・19・26日  
 関市場流通課(☎231-1440)
- **新下関市場**= 関水・日曜日  
 関青果市場室(☎256-0277)
- **図書館**= 関3・10・17・24・28日  
 関中央図書館(☎231-2226)

## 青果市場の土曜日

- 日6月15日(土)10時～12時  
 所新下関市場  
 関新下関市場業者連合会事務局(☎256-1171) 関青果市場室

## 6月の献血

場所	日にち	時間
ゆめシティ	8・22・29日	10:00～12:00 13:15～16:00
山口銀行本店	24日(月)	13:15～16:00

※その他献血会場はHPで確認を  
 関保健医療政策課(☎231-1426)

## 海響館のイベント

- **歯と口の健康週間展示**  
 海の生き物たちの口の中や歯の形はどんなふうになっているのかな? 関門ダイブに歯医者ダイバー登場! 歯と口の秘密にせまりましょう!  
 期5月25日～6月10日
- **七夕展示**  
 七夕にちなんだ生き物たちを展示! 海響館で七夕を楽しもう!  
 期6月22日～7月7日  
 関海響館(☎228-1100)

## 考古博物館のイベント

- **ものづくり体験**  
 関小学生以上  
 ※小学3年生以下は保護者同伴  
 日▷土笛=6月15日(土)  
 ▷勾玉=6月22日(土)  
 ※いずれも10時30分～12時  
 定各18人(先着順) 料400円  
 申開催前日17時までに、考古博物館HPで。  
 関考古博物館(☎254-3061)





## 六 ヘルシーランド下関の教室

### ①流しそめん＆昔あそび

園幼児～小学生 ※幼児は保護者同伴  
 回6月30日、7月7日 10時30分～12時  
 回各6組(先着順) ※1組3人まで  
 料1人1,500円

### ②親子トランポリン

回2歳～3歳児と保護者  
 回6月16日(日)10時15分～11時  
 回10組(先着順) 料1組800円

### ③水泳教室

対象	期間	時間	定員
小学生	7月22日～25日	10:10	16人
		11:10	16人
		12:10	16人
	7月29日～8月1日	10:10	16人
		11:10	16人
		12:10	16人
8月5日～8日	10:10	16人	
	11:10	16人	
	12:10	16人	
幼児	8月19日～22日	10:10	12人
		11:20	12人

※年少～年長児 ※各50分 ※抽選  
 料3,200円(全4回)

回①②直接か電話で。③6月30日(日/必着)までに、直接か往復はがきで。※希望日時を必ず記入  
 回ヘルシーランド下関  
 回(☎256-6926)

## 環境みらい館のイベント

### ●7月のリサイクル教室

日にち	時間	内容
3・17日	10:00～12:00	布あそび
6日		染色
6・20日		布のリフォーム
9日	10:00～14:00	廃油石けん
11・25日		パッチワーク
2・9日	13:00～15:30	組みひも・お針箱
10・24日		表具
17・19日		古布でぞうり

料500円～1,700円

回6月1日(土)10時から直接か電話で。

### ●ポーセラーツ体験



回6月29日(土)10時、11時  
 回各10人(先着順) 料1,500円  
 回直接か電話で。  
 回しものせき環境みらい館  
 回(☎252-7220)

## 六 菊川温泉プールの教室

### ●陶芸&プール

オリジナルのお皿やカップを作った後は、プールで遊ぼう！  
 回小学生

回7月20日(土)9時45分～15時

回16人(先着順) 料2,300円

### ●水泳教室

対象	期間	時間	定員
小学生	7月23日～26日	10:10	16人
		11:10	16人
幼児	7月30日～8月2日	10:10	16人
		11:10	12人

※各50分 ※抽選

料3,600円(全4回)

回6月20日(木/必着)までに、直接か往復はがきで(11時)を菊川温泉プール(〒750-0317菊川町大字下岡枝547番地1)へ。

回菊川温泉プール(☎288-2022)

## 六 アクティブセンターの講座

### ●からだ調整ヨーガ

回6月11・18日 18時30分～19時45分  
 回12人(先着順)

### ●ミニトランポリン

回6月12・26日 10時30分～11時30分  
 回15人(先着順)

### ●英会話ビギナーズ

回6月14・21日 19時～20時30分  
 回14人(先着順)

### ●お腹すっきり！ 骨盤体操

回6月15・22日 9時50分～11時5分  
 回12人(先着順)

回18歳以上

回直接か電話で。

回下関アクティブセンター

回(☎248-5510)



## ユーパル下関のイベント

### ①「大好きな人の顔」作品展

幼児の絵画作品の中から上位4作品に「だーい好きで賞」を贈ります。

回6月20日～7月6日

### ②小学生料理教室(前期)

▷パン=回6月23日、7月21日

▷料理=回8月3日、9月7日

※いずれも10時～12時

回各15人(先着順)

料8,800円(全4回、材料代込み)

回①6月18日(火)までに、直接、四つ切り画用紙に描いた作品をユーパル下関へ。②6月15日(土)までに、直接。

回ユーパル下関

回(☎267-1146)



## 六 烏山民俗資料館のイベント

### ●テーマ展

「アルフレッド・コルトーと夢の島」コルトーの日本公演と川棚滞在について、夢の島の逸話と共に紹介します。

回6月15日～9月17日

回烏山民俗資料館

回(☎774-3855)



## 六 土井ヶ浜遺跡・人類学ミュージアムのイベント

### ●企画展「ホネver.2024」

ホネの名前や役割、年齢や性別による形の違いについて、動物のホネと比べながら詳しく紹介します。

回6月4日～9月1日

※「ホネの発掘体験」常時開催中

回月曜日(祝日の場合は翌平日)

回入館料

回土井ヶ浜遺跡・

回人類学ミュージアム

回(☎788-1841)



## 六 こどもサビキ釣り教室

回小・中学生と保護者

回6月8日(土)7時～20時

回20人(先着順)

料1,000円と別途入園料 回電話で。

回下関フィッシングパーク

回(☎286-5210)

## 六 六連島YORIAL

灯台ワークショップや音楽&お笑いライブ、六連島の食材を使った料理の振る舞いなど、六連の日(6月6日)にちなんだイベントを開催します。

回6月9日(日)10時30分～15時

回六連島地域おこし協力隊(宮城)

回(☎080-6496-8162) 回企画課

## 六 ミズノテニススクール

曜日	時間	クラス
月	9:30～10:50	初級
	19:00～20:20	中級
木	9:30～10:50	中級
	19:00～20:20	初級

回下関北運動公園庭球場

回各クラス8人(先着順)

料1,800円(1回当たり)

回運動しやすい服装、硬式テニスラケット、テニスシューズ

回直接か電話で。

回下関北運動公園庭球場

回(☎259-7169)



## 📞 音声訳ボランティア講習会

📧 おおむね18歳～65歳で、基本的なパソコン操作と受講後に活動できる方  
 📅 7月～11月の第1・3火曜日(全10回)18時～20時  
 📍 山口県盲人福祉協会点字図書館(関西町) 定員5人(先着順)  
 📅 6月24日(月)までに、電話で。  
 📞 岡山盲人福祉協会(☎231-7114)  
 📍 障害者支援課

## 📅 6月4日～10日は 歯と口の健康週間

● 歯の健康フェアinふくふくこども館  
 📅 6月2日(日)10時～15時  
 📍 歯科検診、お口の健康相談、はみがき指導、歯並びの相談、無料くじ引きコーナー(お子様向け)。  
 ● パネル展示  
 📅 6月3日～13日  
 📍 生涯学習プラザ、市役所本庁舎西棟1階エントランス  
 📞 健康推進課(☎231-1408)

## 📅 6月1日～7日は HIV(エイズ)検査普及週間

● 迅速検査 ※各2人 ※要予約  
 📅 6月4・6日 9時～10時  
 ● 通常検査 ※要予約  
 📅 6月4・6日 15時～16時  
 📍 市役所本庁舎西棟3階  
 ※匿名可  
 ※梅毒、クラミジア検査の併用可  
 ※結果は直接口頭で通知(電話不可)  
 ※感染の可能性のある機会から3カ月以上たって検査を受けないと正しい判定ができません  
 📞 保健医療政策課(☎231-1530)

## 📅 がん検診無料クーポン券を利用しましょう

無料で受診できるクーポン券を6月初旬に対象者へ送付します。  
 📍 市内に住み票があり、職場などでがん検診を受ける機会がない、次の生年月日と性別の方  
 ※対象者でクーポン券が届いていない場合は連絡を

種類	生年月日	性別
大腸がん検診 前立腺がん検診	S38.4.2～ S39.4.1	男性
子宮頸がん検診	H15.4.2～ H16.4.1	女性
乳がん検診	S58.4.2～ S59.4.1	女性

📞 健康推進課(☎231-1935)

## 📞 介護保険料の減免(65歳以上)

📧 ①災害や所得の著しい減少などで保険料の納付が困難な方  
 ②保険料所得段階が第2段階か第3段階の方のうち、前年の収入が1人世帯の場合90万円以下(2人以上の場合、1人につき45万円を90万円に加算した額以下)で、資産活用してもなお生活が困窮していると認められる方など。  
 ※市民税課税者の被扶養者を除く  
 📅 ①随時 ②6月14日～令和7年3月31日 ※7月16日以降の申請は、申請月以降の保険料が対象  
 📍 介護保険課、各総合支所市民生活課、本庁各支所へ。  
 📞 介護保険課(☎231-1138)

## 📞 介護職員初任者研修(通信制)

📧 介護に従事している方、希望する方  
 📅 7月7日～9月29日の毎週日曜日 9時～17時30分  
 📍 エンジョイライフ介護員養成学院(唐戸町) 定員10人(先着順)  
 📅 6万円 ※教育訓練給付金制度あり  
 📅 6月1日～25日に、直接か電話で。  
 📍 エンジョイライフ介護員養成学院(☎232-9506) 📍 介護保険課

## 📞 後期高齢者医療保険料算定のための所得の申告を

令和6年度の保険料算定のため、所得等の申告書(簡易申告書)を6月中旬に対象の方へ発送します。収入のない方や、非課税収入(遺族・障害年金、恩給等)のみの方は簡易申告を。収入のある方や、税務証明書が必要な方は、市・県民税申告を。  
 📞 保険年金課(☎231-1306)

## 📞 重度心身障害者医療費受給者証の更新

受給者証をお持ちの方、昨年度非該当だった方は更新手続きが不要です。  
 ※更新手続きが必要な方には、後日更新書類を送付します  
 📞 障害者支援課(☎231-1917)


## 📞 障害者スポーツセンター 閉館イベント

📅 6月29・30日 10時～16時  
 📍 パラスポーツ体験、障害者団体等の物販とステージ発表  
 📍 体育館シューズ 📍 直接、会場で。  
 📍 市障害者スポーツセンター  
 (☎232-1846 📞 227-2555)

## 📅 市民文化セミナー

① ホタルの生態を学ぶ  
 📅 7月20日(土)14時～16時  
 ② 平家と彦島  
 📅 8月8日(木)18時～20時  
 ③ 下関で誕生したプロ野球球団  
 📅 9月18日(水)18時～20時  
 ④ 昔の関門海峡渡船を学ぶ  
 📅 10月17日(木)14時～16時  
 📍 市内在住の方  
 📍 ①市教育センター ②③④生涯学習プラザ 定員50人(抽選)  
 📅 6月20日(木/必着)までに、往復はがきで📧(11ㄱ)を生涯学習課(☎751-0830 幡生新町1番1号)へ。  
 📍 生涯学習課(☎231-2054)


## 📅 エクセル上級 受講生募集

📧 パソコンで文字入力のできる方  
 📅 7月16・18・23・25日 18時15分～21時15分 定員10人(抽選) 📞 1万4,000円  
 📅 6月25日(火/必着)までに、往復はがきかファクスで、📧(11ㄱ)と職業、ファクス番号(ファクスで申し込みの方)を西部高等産業技術学校(☎752-0922 千鳥ヶ丘町21番3号 📞 248-3508)へ。  
 📍 西部高等産業技術学校(☎248-3505)  
 📍 産業立地・就業支援課 

## 📞 ひとり親家庭等医療費・乳幼児医療費受給者証の更新を

① ひとり親家庭等医療費  
 有効期限は7月31日(水)です。  
 ② 乳幼児医療費  
 受給者証の自動更新を行います。  
 ※所得が確認できない場合は要申請  
 ※対象者には案内を送付  
 📅 6月28日(金/必着)までに、郵送で更新申請書、健康保険証の写しをこども家庭支援課へ。  
 ※①は、ひとり親家庭を証明する物も必要 ※郵送のみの受け付け  
 📞 こども家庭支援課(☎231-1928)

## 📞 65歳以上の方に介護保険料納入通知書を送付します

令和6年度介護保険料納入通知書か介護保険料額決定通知書を、6月中旬から下旬に送付します。  
 📞 介護保険課(☎231-1138) 



### 6月は外国人雇用啓発月間

外国人を雇っている事業主の皆さん、チェックしてみましょう！  
▷国籍で差別しない公平な採用選考を行っていますか？  
▷労働法令を守り、労働・社会保険に入っていますか？  
▷日本語教育や生活上・職務上の相談に配慮していますか？  
▷安易な解雇はしていませんか？  
▷外国人の雇入れ・離職時にハローワークへの雇用状況の届け出を出していますか？  
☎ハローワーク下関 (☎222-4031 32#)  
山口労働局職業対策課 (☎083-995-0383)  
☎産業立地・就業支援課



### 6月2日～8日は危険物安全週間

私たちにとって身近な危険物であるガソリンや灯油などの、安全な取り扱いについて考えてみましょう。

次世代へ つなごう無事故と青い地球(ほし)  
(令和6年度危険物安全週間推進標語)  
☎消防局予防課(☎233-9118)

### 職場での化学物質規制が見直されました

労働安全衛生法関係法令の改正により、4月から大きく見直されました。☎事業者のための化学物質管理無料相談窓口 (☎050-5577-4862)  
☎産業立地・就業支援課



### 市民税・県民税・森林環境税納税通知書の送付

令和6年度の納税通知書を、以下の日程で発送予定です。  
▷年金特別徴収の方=6月10日(月)  
▷それ以外の方=6月3日(月)  
※給料から特別徴収される方には、5月に税額決定通知書を勤務先へ発送しています  
☎市民税課(☎231-1916)

### 特設一日行政相談

☎6月17日(月)10時～15時  
☎市役所本庁舎西棟1階エントランス  
☎行政相談委員による無料相談。  
☎山口行政監視行政相談センター (☎083-932-1100)

### 本でまなぼう ちきゅうおんだんか

6月の環境月間に合わせて、環境に関する企画展示とパネル展示を開催。関連図書を借りた方には、エコグッズをプレゼントします。  
☎6月1日～27日  
☎関豊浦図書館(☎775-4180)

### 空地を所有・管理されている方へ

空地の適正な管理をお願いします。空地に雑草が繁茂すると害虫の発生やごみの不法投棄などにより、近隣の生活環境が損なわれる恐れがあります。定期的に草刈りを行うなど、清潔保持に努めましょう。  
☎環境政策課(☎252-7151)

### 弁護士無料法律相談

●市民相談所  
☎毎週月・木曜日 9時～16時  
☎12人(先着順)  
☎相談日の1週間前から、直接か電話で。  
☎市民相談所(☎231-3730)  
●菊川総合支所  
☎6月21日(金)13時～16時  
☎6人(先着順)  
☎6月3日～21日に、電話で。  
☎菊川総合支所(☎287-4003)

### 動物愛護管理センターからのお知らせ

●飼い主のいない猫への不妊・去勢手術料の一部を助成します  
手術前に申請を。  
▷助成金=オスメス共に1万円  
※手術時に猫の耳にV字カットを必ず行うこと ※その他条件あり  
☎6月1日(土)から直接か郵送で。  
●犬のしつけ方教室 (パピーコース)  
☎市内在住の犬(生後2カ月～5カ月、登録済み)の飼育者が飼育予定者  
☎6月15・22・29日 13時～15時  
※3回1セット  
☎3組(先着順) ※定員とは別に見学者3組(犬同伴なし)参加可  
☎6月13日(木)までに、電話かファクス、メールで☎(11☎)を動物愛護管理センター(☎256-6950 ☎hkhdoubut@city.shimonoseki.yamaguchi.jp)へ。  
☎動物愛護管理センター (☎263-1125)



### 下関市わが街事典を発行します

本市はサイネックスと協働し、市役所などでの各種手続きや施設案内などを掲載した「下関市わが街事典」2025年版を発行します(令和7年1月発行予定/発行部数13万500部)。この冊子に係る経費は、広告掲載の広告料を財源としています。6・7月に、サイネックスの社員が広告掲載のお願いに各事業所を訪問しますので、ご協力をお願いします。  
☎サイネックス(☎0834-32-3991)  
☎広報戦略課

### 自衛官等を募集します

●一般曹候補生  
☎18歳以上33歳未満の方  
☎試験日=9月20・21日のいずれか1日  
☎9月3日(火)まで。  
●航空学生(海上・航空)  
☎18歳以上24歳未満の方  
☎試験日=9月16日(月)  
☎9月5日(木)まで。  
☎自衛隊下関出張所(☎223-3935)  
☎総務部総務課

### 川棚温泉観光ボランティアガイド 新規会員募集

川棚温泉、豊浦町、北浦地域の魅力を発信しています。  
※ボランティア活動保険あり  
☎年会費  
☎直接か電話で。  
☎川棚の杜(☎774-3855)

### 中学校春季造形展

市内中学生が表現した造形作品を展示します。  
☎7月9日～15日  
☎9時30分～17時  
☎市立美術館  
☎教育研修課 (☎231-2310)



### 教科書展示会

令和6年度に使用している小・中・高等学校用教科書、令和7年度から使用する中学校用教科書の見本を展示。会場に意見箱を設けています。  
☎6月3日～7月26日  
☎市教育センター  
▷中央図書館 ▷豊浦図書館  
☎教育研修課 (☎231-2310)



傘が壊れる？  
やぶれる？

近藤由記さん

## 年間で傘が壊れた本数を聞いてみた！

SCU～地域魅力拡散し隊～です！！  
6月といえば梅雨。気持ちもじめっとしちゃう嫌な季節です。一方、アジサイが咲いたり、運が良ければ虹を見られたり、楽しみも多いですね！

今回は、梅雨に必須のアイテム「傘」で、下関の風の強さを考えました。大学内でアンケートした結果が、こちらです！【右表】アンケートの途中で気が付いたのですが、市外出身者は、風で複数本の傘が壊れているのに対して、下関出身者は0本の人が多かったです！強風対策の心得があるのか、それとも骨が多い丈夫な傘を持っているのか…？

ぜひ、私たちに皆さんが知っている「下関の風」を教えてください！読者のお便りでお待ちしています！

### ◆比較(私たちの地元×下関)

#### 近藤

香川県は瀬戸内海式気候で温暖な気候です。風もあまり強くないよ。

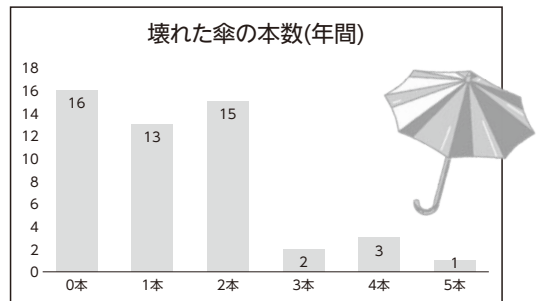
#### 笹方

愛媛県では、風で信号機や標識が揺れるのは、台風の時くらい(笑)。

#### 佐保

福岡県の僕が住んでいた市では、めったに風を感じません。下関の風はサイクリングにぴったり！

### ◆アンケート結果(市立大学生50人対象)



## 読者のお便り

市報の感想や絵手紙・イラストをお寄せください

### 方言ステッカープレゼント！



市報の特集などへの感想、ご自身で描いた絵手紙をお寄せください。ご応募いただき、住所と氏名の記載がある方へ方言ステッカーをプレゼント！

※内容・個人情報は本紙への掲載、プレゼントの発送のみに使用します  
※氏名掲載不可の方は、匿名希望と記載してください

▽はがきからのご応募  
〒750-8521 南部町1番1号  
下関市広報戦略課宛

▽QRコードからのご応募



感想



絵手紙

☆私の子どもは成人して下関を出ました。若者が残りたい、帰りたいと思うまちづくりは大変だと思いますが、何ができるか考えたいと思います。(きよん)

☆編集後記で担当者が2名になられたとのこと。私も広報業務に携わった経験があるので正直びっくり。これからも貴重な情報発信をお願いします。(うーさん)

☆下関への移住を考えてくれる人が増えていくとうれしいですね。記事にしていたいただき皆さんの取り組みが分かって良かったです。(匿名希望)

(suisai)



☆主人が単身赴任なので、何か参加してあげたいと私がイベント探しに細かく市報を見ています。(もるお)

☆5月号の市報、下関在住18年にして初めて全ページ引き込まれるように完読しました。今までこんなに情報満載だったとは！もったいなかったなア！と。原因は？読みやすかったからかなア？



# 市民のひろば



◆掲載記事は、市の主催ではありません。自身の責任で参加してください。

◆内容を変更する場合があります。最新情報は問い合わせてください。

南風泊市場前(彦島西山町五丁目)／入場無料／☎267-8678)

▼2日 下関三曲連盟定期演奏会(13時)／市民会館／無料／☎231-4051)

▼2・9日 二曲クリーンアップ海を皆でクリーンに大作戦!!(9時〜11時)／室津海水浴場 吉母海水浴場 ※ダイビング ショップFUN(8時集合・雨天決行)／無料／☎080-1907-7122)

▼5・19日 楽しい英語スピーチ下関トーストマスターズクラブ例会(19時)／しものせき市民活動センター／無料／☎090-8203-9245)

▼6日 下関いきいき健康教室 検診に行こう GO! 「検診と健診の違い。最新の検診のご紹介」(13時)／下関医療センター(上新地町三丁目)／無料／☎231-5811)

▼7日 行政書士会下関支部による無料相談会(9時30分〜15時30分)／勝山公民館／☎080-11937-5671)

▼8日 相続不動産の悩み無料相談会(13時〜17時)／生涯学習プラザ／☎090-9066-0575)

▼8・9日 Music Marche Kawatana(8日:13時〜17時、9日:11時〜15時)／川

棚の杜／無料／☎080-9138-2002)

▼8・22日 一級建築士・行政書士による空き家相続無料相談会(10時30分〜16時30分)／シーモール1階／☎250-6647)

▼8・22日 暮らしのお悩み無料法務相談会(遺言、相続、贈与、契約、離婚、法務書類の作成など)(10時30分〜17時)／シーモール1階／☎250-5162)

▼9日 誰でも参加自由な井戸端読書会(10時30分)／中央図書館4階／無料／☎090-4570-2950)

▼9日 プレナスなでしこリーグ2部 福岡J・アンクラスVS岡山湯郷Belle(13時)／セービング陸上競技場／無料／☎092-574-5964)

▼12・26日 ツールペイント体験・ウエルカムボード(9時45分)／旧下関英国領事館／2000円／☎080-11735-5251)

▼14日 弁護士と司法書士による、相続登記義務化・遺言・相続お悩み相談会(14時〜16時)／しものせき市民活動センター／☎234-1436)

▼15日 友の会フェスタ(10時〜15時)／下関友の家(山の田南町)／300円／☎090-1168

4-3127)

▼18日〜23日 下関市立美術館友の会同好会作品展(9時30分〜17時)／美術館／入場無料／☎242-0300)

▼19日 社労士による無料年金相談(13時〜16時)／市役所本庁舎西棟5階市民相談所／☎090-11339-4791)

▼22日 誰でもこぼこつちゃ! ムーン(14時〜16時)／しものせき市民活動センター／500円／☎090-7509-0792)

▼23日 二色おこしマルシェ(10時〜15時)／旧下関英国領

事館／入場無料／☎090-1352-9058)

▼23日 下関市民合唱団定期演奏会(14時)／生涯学習プラザ／一般1000円、中学生以下無料／☎080-11908-9571)

▼29日 ねこにゃんマルシェ in 下関(10時30分〜16時)／市民会館／入場無料／☎083-923-6667)

▼29日 海峡の風 オカリナコンサート(13時30分)／川棚の杜／1000円／☎093-964-6020)

▼1日〜27日 岩徳光会絵画展(9時30分〜18時30分)／長府図書館／入場無料／☎070-4498-6484)

▼1・8・11・15日 間くだけの参加も自由な「持ち寄り本の集い」(13時30分) ※勝山公民館のみ10時30分／1日:川中公民館、8日:勝山公民館、11日:彦島図書館、15日:中央図書館／無料／☎090-6848-6980)

▼2日 南風泊ふれあい朝市(7時30分〜売り切れ次第)

▼15日 友の会フェスタ(10時〜15時)／下関友の家(山の田南町)／300円／☎090-1168



## 新たな技術や手法で地域おこし

### 市内全域(デジタル版) 六車 浩二 隊員

私は現在、センサーを使った土壌の水分や栄養状態のモニタリング、ドローンやロボットを使った農地管理を行っています。農業未経験者や高齢者でも取り組めるスマート農業、そこで収穫した農作物の価値を高めることを目指しています。



また、スマート農業や農業6次産業化を支える人材育成も重要と考え、川棚小学校や夢が丘中学校でドローンを活用したプログラミング授業を行いました。センサーやロボット等の活用方法、スマート農業や農業6次産業化がもたらす効果を説明しています。

今春から、豊田農業公園みのりの丘の農園付きロッジを拠点にして今までの取り組みを精査、さらに発展させる実証試験を開始、得られた研究成果を直面する問題解決のために応用、と展開していきたいです。



## 8月号の情報募集!

6月20日(木)までに所定の申込用紙を広報戦略課へ。用紙は広報戦略課、各総合支所に設置。掲載できる記事は、申し込み不要で参加できる催しに限ります。応募者多数の場合は抽選。



### くじら食文化普及啓発市大生企画のDVD完成

下関くじら食文化を守る会は、下関市立大学の学生が企画・出演した普及啓発DVDを制作し、30枚を市に贈呈しました。

鯨にゆかりのある場所を訪ねて歴史や食文化を紹介する内容で、前田市長は「鯨食文化の盛り上げに活用したい」と感謝を伝えました。



### 海上自衛隊小月基地に海自初の女性司令

海上自衛隊小月基地でパイロットの訓練を行う第201教育航空隊の司令に、川合文子1等海佐が着任しました。

国内の海自基地の航空部隊で女性が司令になるのは初めて。着任式では約200人の隊員に「それぞれの本分を尽くしてもらいたい」と訓示しました。



### しものせき海峡まつり5年ぶりの源平船合戦

5月2日～4日、下関三大祭りの一つであるしものせき海峡まつりが開催されました。今年は、源平船合戦、

巖流島フェスティバル、安徳帝正装参拝が5年ぶりに復活。

開催期間中、晴天に恵まれ、3日間の合計で約32万5,000人の市民や観光客でにぎわいました。



### 南風泊市場でふく供養祭

4月29日、南風泊市場で、今季水揚げされたフグに感謝し来季の豊漁と航行安全を願う下関ふく供養祭が行われ、

漁業者や仲卸業者など関係者約300人が参加しました。市場横の岸壁では、地元西山小学校の1年生がフグの稚魚500匹を放流しました。





しん どう ひかる  
**新道 光** さん

第45回読売学生書展  
 文部科学大臣賞

納得のいく字はなかなか  
 書けないけど、  
 「母」は気持ちよく書けた！



**力** 強く、どっしりとした字。それでいて繊細で均整の取れた字を書いているのは、向山小学校4年生の新道光さんです。昨年12月に行われた第45回読売学生書展で最高賞の文部科学大臣賞を受賞しました。従姉が書道展で賞をとっているのを見て「かっこいい」と思い、こども園の年長から書道を始めた新道さんは、それ以来、週に2回、夏休みなどは週3~4回の稽古に励んでいます。

今回の受賞作品は「母のこえ」と書きました。「母という字は大人でもバランスをとるのが難しい字。それをどっしりとバランスよく書けていた」と指導をされている豊田春園さん。次の目標は、JA共済小・中学生書道コンクールでの特別賞以上。学年も上がり、条幅で、画数の多い漢字に挑戦することに。「難しくなると思うけれど、全体のバランスと強弱に気を付けて頑張りたい」と意気込みます。



## データサイエンス 学部誕生！ 優秀な人材育成を



## 市長コラム 希望の風 市長の部屋

私たちの挑戦はここにとどまらず、来年度新たに「看護学部」を設置する準備を進めています。ご協力を頂いたすべつの方に改めて感謝を申し上げるとともに、優秀な人材を育て下関に定着させることのできる市立大学ブランドを、より磨き上げていくことをお誓いし、皆さまへのご報告とさせていただきます。

皆さんこんにちは！ 前田晋太郎です。今回は、下関市の大きな変化の一つをご紹介します。この4月、下関市立大学に新しい学部が誕生しました。その名も「データサイエンス学部」です。市立大学は約60年間、経済学部のみで構成された単科大学でした。私は7年前の公約で「少子化、都市間競争に打ち勝つために市立大学の総合大学化を目指す」と宣言し、多くの方にご協力を頂きながら準備を重ねてきました。そしてついに、昨年、文部科学省から新学部設置の認可を頂くことができました。今春、新たな学部生を募集したところ、経済学部と併せた志願倍率は全国の公立大学で2番目となる10・4倍(全国平均は5・5倍)を記録。データサイエンス学部への関心は非常に高く、一般選抜の中期日程では10人枠に対し、なんと424人も志願者がありました。多くの若者が挑戦してくれたことは、市民にとつてもとても喜ばしく、勇気づけられる結果だと思っています。私たちがの挑戦はここにとどまらず、来年度新たに「看護学部」を設置する準備を進めています。ご協力を頂いたすべつの方に改めて感謝を申し上げるとともに、優秀な人材を育て下関に定着させることのできる市立大学ブランドを、より磨き上げていくことをお誓いし、皆さまへのご報告とさせていただきます。

### 大変なことは？

昔に比べて着物を着る機会が減って、草履の良さを知る人も少なくなってきました。草履の文化と、上げる技術を、どうにかして後世に伝えていきたいと思っています。

### どんな仕事ですか？

草履を上げる専門家です。着物を着るときには、草履を履きますね？ 草履は、「台」と「花緒」と呼ばれる2つの部分でできています。足の形に合わせて台に花緒を上げて、お客さまにぴったりの草履を提供します。

### 仕事のやりがいは？

「履いていて気持ちがいい」「草履ってこんなに楽だったのですね」お客さまからこんな声を頂くと、うれしいですね。この仕事を応援して下さる方がいることも、励みになります。



はきものしよくにん  
**履物職人**

ながい ゆきふみ  
**永井之文**さん  
しものせき ししゅつしん  
下関市出身

# 仕事図鑑



このページは、小・中学生、高校生を対象に市内で働く人・職業を紹介しています。先輩たちのメッセージを参考に、未来の自分を探してみませんか。

### 草履は足が痛くなる？

手際よく台に穴をあけ、花緒を上げる姿はまさに職人。幼い頃から、父親が草履を上げる様子をそばで見、自然と覚えたのだといいます。

「同じ23・5センチの足でも、足の甲が高い人もいれば低い人もいます。LやMといった大きな区分ではなく、一人ひとりの足に合うように花緒を微調整して仕上げています」足に合わせて上げた草履は、履いていて疲れにくく、痛くないのだそうです。

### 本物を知ってほしい

シーモールで和装専門店を営む永井さんは、西日本でも数少ない履物職人。尋ねてくるお客さんは、大阪から沖縄まで広範囲にわたります。「着物が無くならない限りは絶対に草履が要る。靴を履くわけにはいかないでしょう。1年でも2年でも長く、続けていけたらいいなと思います。興味を持ってくれる人が現れたら、うれしいですね」

▼職人の熟練の技が  
生み出す本物の草履  
広報戦略課 YouTubeへ



花緒を上げた具合を  
草履に差し込んだ  
手の感覚で確かめる。



50年間使い続けてきた道具たち。





# 山口県立下関西高等学校 科学部

VEXロボティクス・コンペティション(VRC)  
ジャパンカップ2024に出場。  
初出場ながら、5位と大健闘。



▲VRCに出場した5人。左から、山岡幌さん(2年生)、伊藤正幸さん(2年生)、岡崎巧さん(3年生)、末永陽聖さん(2年生)、篠田寛吉さん(2年生)

**ロボット製作に  
正解はない**

**課題解決力と創造性**

スーパーや大手アパレルメーカーの会計はセルフレジだったり、家庭の中では掃除をロボットがしてくれたり。今や生活の中でAIやロボットに全く触れないことの方が難しくなりつつあります。

科学技術の進歩によるものですが、人口減少と少子高齢化が進む社会において、活力を失うことなく、豊かな生活を送っていくために、減ってしまう労働力人口をAIやロボットで補っていく必要があるからでしょう。

山口県立下関西高等学校は、文部科学省からスーパーサイエンスハイスクール(SSH)



に指定されています。SSHは、将来、国際的に活躍し得る科学技術人材の育成を目指す高校等で、下関西高校では教科等横断的な学び(STEAM教育<sup>※1</sup>)や地域・社会等と連携・協働した課題解決型学習に取り組んでいます。そんな下関西高校の科学部のロボット班5人が、3月25日に東京都で開催されたVRC(※2)ジャパンカップに出場しました。

**すべてが試行錯誤**

1辺が12cm(約3x66センチ)の正方形のフィールド上で、自作のロボットを使って競い合う。年度ごとに異なるテーマが設定され、その攻略に合わせ、ロボットを設計・製作します。今回は、三角すいの形をしたボールをゴールに入れた数などで競い合うというルール。コントローラーを使ってロボットを操縦する時間帯とプログラミングをしてロボットを自走させる時間帯の2つの方法で行われました。

インターナショナルスクールや中国からのチーム、ロボコン世界大会に出場した実績

※1 STEAM教育…科学(science)・技術(technology)・工学(engineering)・芸術(art)・数学(mathematics)の頭文字で、文系・理系の枠にとらわれず、各教科の学びを基盤として、さまざまな情報を活用・統合し、課題の発見・解決や社会的な価値の創造に結び付けていく資質・能力の育成を目指す教育方針。



## Linked Instagram インスタグラム

市報×インスタグラム連動企画  
フォロワーの皆さんが投稿した下関  
の魅力が伝わる写真をご紹介します



♡ Q ▼ @kanmon\_love\_さん



♡ Q ▼ @toko3318さん



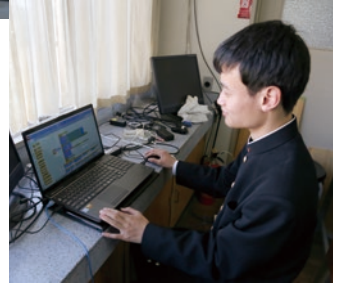
♡ Q ▼ @ryouko.566さん

Red Bricks in ShimonoSeki



▲顧問の花手先生とディスカッション  
科学部にはロボット班のほか、化学、  
地学、物理などの研究班がある。生徒  
の自主性が尊重されている。

▶ロボットのプログラミング  
ロボットの頭脳となるプログラミング  
作業の様子。使用言語は「Python (パ  
イソン)」。西高科学部チームのロボッ  
トは、攻守バランス型だ。



◀8輪のロボット駆動部  
VRCには6輪で出場(左  
下丸写真)。他の出場チ  
ームのロボットのほとん  
どが8輪だったことにイン  
スパイアされ、部品を自分  
たちで改造し、8輪に組み  
直した。



▶DNAの基本構造  
「DNAの構造を分かりやすくす  
るためにビーズで作ってみまし  
た。かわいいでしょ?」



があるチームなど、全9チ  
ームが参加する中、競技は2  
チームでペアを作り、すべて  
のチームとの組み合わせで、  
総当たりのリーグ戦形式で  
の対戦です。ペアを組んだ  
チームと作戦を立てる必要  
があり、国際色豊かな大会で  
あるため、会話はすべて英語  
初出場である上に、英語での  
コミュニケーションを求めら  
れる過酷な状況でしたが、西  
高科学部チームは、4勝3敗で  
9チーム中5位と健闘しました。

「他チームからインスピレ  
ーションを得られたことは収穫  
ペアとなるチームと戦略を立  
てることが不可欠で、言葉の  
壁を痛感した」と2年生の末  
永陽聖さんは、語学力向上に  
も意欲を見せます。

「次の目標は国内大会で勝ち  
上がって世界大会に出場する  
こと」と2年生の伊藤正幸さん。  
地元の高校生がロボットで  
世界を相手に活躍し、私たち  
の生活を豊かにしてくれる。  
そんな未来を想像すると、何  
だか、わくわくしませんか?

とは大きい」と大会を経験し  
た意義を話してくれました。

**目標が明確に**

## Editor's note 編集後記

◆睡眠に本格的に悩むお年頃になりました。  
随分、試行錯誤していますが、なかなか解決  
には至らず。枕が首を圧迫するから、日中頭  
痛に悩まされているのでは?と考へ、妻と相  
談して枕を新調。果たしてその効果は!? N  
◆知らない人が無言で隣に座っていたら…怖い  
ですね。市が今何をやっているのか、なぜや  
るのか、皆さんに分かっていただくための大切  
な業務。市=知らない人にならないように。M

※2 VRC…VEXロボティクス・コンペティションの略。VEXは、世界60か国で使わ  
れているアメリカ発のロボット教材。



# 6月の日曜・祝日当番医



医師会  
HP



歯科  
医師会  
HP

科目	地区	日	2	9	16	23	30
小児科	全 市		あやらぎこども 綾羅木本町 ☎251-6666	(内)広 崎 上新地町 ☎222-7003	石川ファミリー 伊倉新町 ☎249-5830	神 田 長府土居町 ☎245-1171	かねはら 生野町 ☎252-2112
内 科	小 月 長 府		はしもと 長府小田本町 ☎246-1313	た か お 小月市原町 ☎282-8040	周 山 王喜本町 ☎283-2522	まつなが 長府中浜町 ☎245-2103	は り ま 長府中六波町 ☎245-1118
	新下関 北 部 北 浦		有 松 安岡駅前 ☎258-0246	小 西 伊倉町 ☎242-5241	梶 井 伊倉本町 ☎255-1188	勝 山 田倉 ☎256-8866	大 畑 武久町 ☎251-6700
			お ば た 一の宮町 ☎256-5111	いとう腎 山の田本町 ☎253-0211	安岡病院 横野町 ☎258-3711	内 山 安岡駅前 ☎258-0109	り ゆ う 安岡本町 ☎258-3457
	中央部 彦 島		(外)桃崎病院 田中町 ☎232-2533	長 岡 田中町 ☎223-5050	(外)螢 金比羅町 ☎223-8000	細 江 細江町 ☎232-1374	(外)松 井 丸山町 ☎232-2255
整形外科	全 市		時 任 長府南之町 ☎246-0575	やました 羽山町 ☎228-1015	い け だ 武久町 ☎252-3333	新 田 安岡本町 ☎258-5351	井 上 南部町 ☎231-3737
婦人科	全		お が た 赤間町 ☎223-5080	済生会下関総合病院(婦人科) 安岡町 ☎262-2300	や か べ 秋根西町 ☎257-0303	野 口 梶栗町 ☎258-2277	井 町 秋根南町 ☎263-3070
眼 科	市	午前中	まつもと 羽山町 ☎228-5555	福 村 綾羅木本町 ☎242-2770	と ね 彦島江の瀬 ☎266-2000	ウ エ ダ 秋根南町 ☎257-0002	あ さ の 梶栗町 ☎258-0771
		耳鼻科	し み ず 彦島江の瀬 ☎266-5100	よ ね だ 長府中浜町 ☎245-2930	ひ ろ せ 上田中町 ☎227-2356	か げ や ま 一の宮町 ☎263-3200	岡 垢田町 ☎252-1075
	菊川・豊田 豊浦・豊北		藤 井 豊北町海部 ☎782-0566	江 本 菊川町下岡枝 ☎287-1222	木 本 豊北町阿川 ☎786-2626	青 柳 菊川町下岡枝 ☎287-0563	は ま さ き 豊浦町吉永 ☎775-1192
歯 科		午前中	花 田 上新地町 ☎222-2560	吉 富 岬之町 ☎232-1618	にしじま 秋根西町 ☎263-5848	もみの木 彦島本村町 ☎242-8211	木 下 丸山町 ☎229-5670

科目	地区	日	7/7	7/14
小児科	全 市		き と う 川中豊町 ☎254-3152	青葉こども 秋根南町 ☎256-1622
内 科	小 月 長 府		野 田 長府珠の瀬 ☎245-6660	佐々木 大字吉田 ☎284-0151
	新下関 北 部 北 浦		(外)下関さくら 有富 ☎257-7767	(外)しのはら 一の宮町 ☎257-1119
			ご と う 秋根南町 ☎263-3120	前田病院 川中豊町 ☎254-1110
中央部 彦 島		下関リハビリ病院 今浦町 ☎232-5811	吉 村 彦島江の瀬 ☎267-2681	
整形外科	全 市		長 井 清末鞍馬 ☎283-1661	井ノ口 田倉 ☎256-6772
婦人科	全		藤 野 大学町 ☎252-2200	さいとう 細江町 ☎228-0753
眼 科	市	午前中	網 野 竹崎町 ☎224-0381	ひろしげ 上田中町 ☎222-9360
		耳鼻科	ひがしえき菜のはな 羽山町 ☎242-1287	し ん 三河町 ☎250-3387
	菊川・豊田 豊浦・豊北		ふじかわ 豊浦町川棚 ☎774-2224	じょうの 豊浦町宇賀 ☎776-5151
歯 科		午前中	く ぼ 豊浦町宇賀 ☎776-5118	お う じ 東観音町 ☎248-1830

(内)内科も診療 (外)外科も診療

## \* 受診前に必ず各医療機関に電話を！

\* 通常の診療体制と休日の医療体制は違います。

「やむを得ない場合に受診」を心掛けましょう

\* 当番医はやむを得ない事情で交代・休診することがあります。確認は、②の救急医療電話相談で

## ■ 診療時間

\* 小児科、内科、整形外科、婦人科=9時~18時

\* 眼科、耳鼻科=午前中

\* 豊浦地区=9時~17時

\* 歯科=9時~12時

## ■ 救急医療情報

① 下関市夜間急病診療所(大学町二丁目)

毎日19時~23時 / ☎252-3789

② 救急医療電話相談(医療機関案内)

毎日24時間 /

☎#7119 または ☎083-921-7119

③ 小児救急医療電話相談

毎日19時~翌朝8時 /

☎#8000 または ☎083-921-2755

広告



下関の人口 245,341(男114,471 女130,870)  
世帯数 128,454(令和6年4月30日現在)