

下関市の現況

平成30年6月

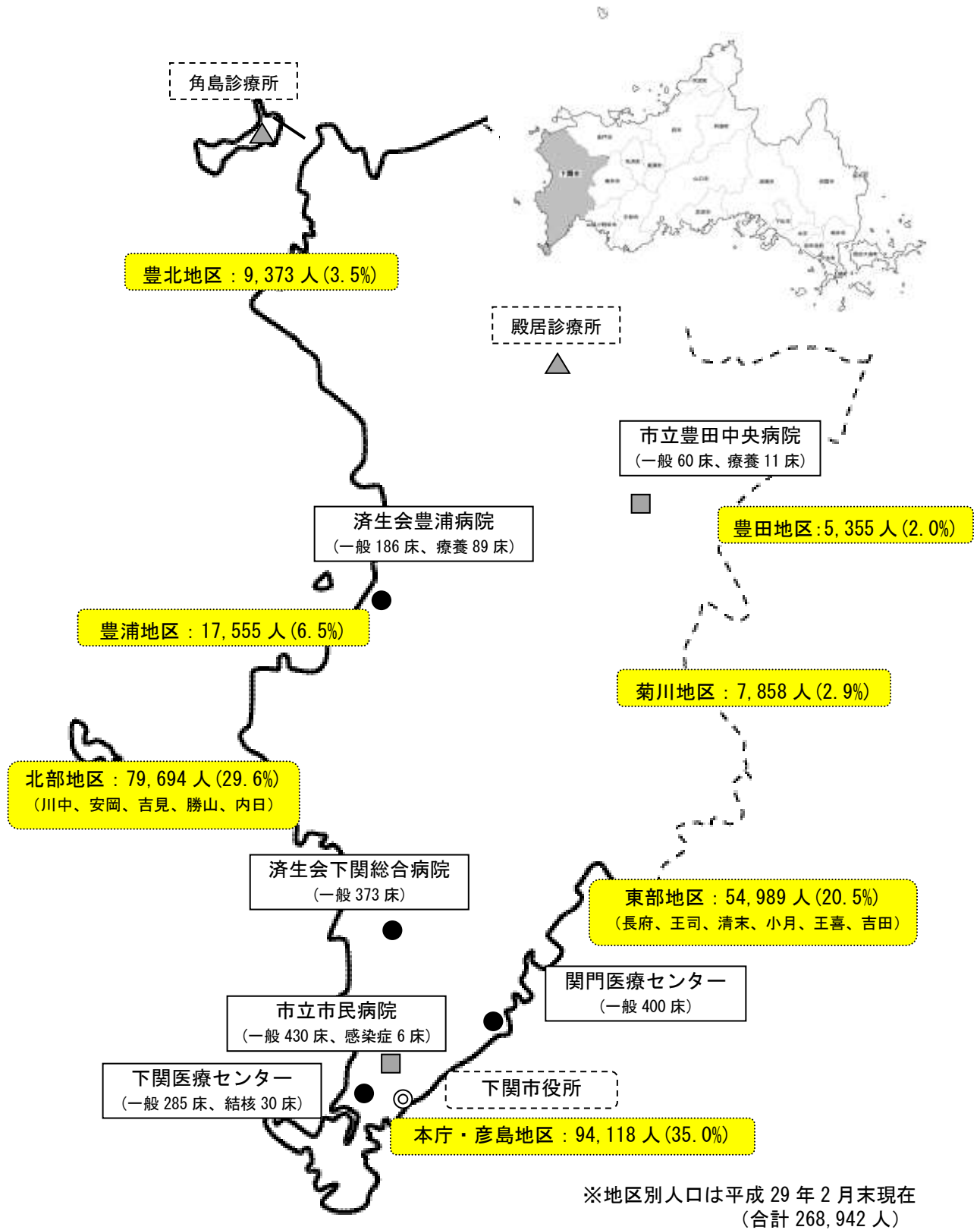
下関市保健部地域医療課

目 次

| | | |
|---|---------------------------------|----|
| 1 | 下関市の概要 | |
| | 下関市における公立及び公的な病院の位置 | 1 |
| | 二次保健医療圏の概要 | 2 |
| | 下関医療圏域（下関市）の概要 | 2 |
| | 下関医療圏域（下関市）の出生率・死亡率 | 3 |
| | 人口ピラミッド | 3 |
| | 高齢化率の比較 | 4 |
| | 高齢者人口割合 | 4 |
| 2 | 人口動態 | |
| | 下関市の人口動態（年齢3区分別人口の推移） | 5 |
| | 下関市の人口動態（年齢3区分別人口割合の推移） | 5 |
| | 将来推計人口 | 6 |
| | 合計特殊出生率の推移 | 6 |
| 3 | 医療提供体制 | |
| | 医療機関・薬局数 | 7 |
| | 病床数 | 7 |
| | 標榜診療科目別病院数（平成28年10月1日現在）【山口県】 | 7 |
| | 標榜診療科目別一般診療所（平成26年10月1日現在）【山口県】 | 8 |
| | 開設・廃止・無床化（医科診療所）【下関】 | 8 |
| | 診療所管理者の年齢（平成30年4月1日）【下関】 | 8 |
| | 医療施設従事医師数（人口10万対 平成28年12月末現在） | 9 |
| | 病院に勤務する34歳以下の医師数の推移（H18～H28） | 9 |
| | 病院に勤務する医師の年齢層別構成率（平成18年） | 10 |
| | 病院に勤務する医師の年齢層別構成率（平成28年） | 11 |
| | 医療施設に従事する医師数の推移（H18～H28） | 12 |
| | 医療施設従事女性医師数（人口10万対 平成28年12月末現在） | 13 |
| | 山口大学医学部医学科の卒業生の就職先（地域） | 13 |
| | 平成30年度 専攻医採用数 | 13 |
| | 山口県内の専門研修プログラムの登録状況（平成30年度） | 14 |
| | 病院間の距離・移動時間（目安） | 15 |
| 4 | 受療動向 | |
| | 年齢3区分別入院患者割合【山口県】 | 16 |
| | 病床種類別入院患者割合【山口県】 | 16 |
| | 施設種類別外来患者割合【山口県】 | 16 |
| | 寄与率・完結率 | 17 |
| | 救急搬送の搬送先（平成29年）【下関市】 | 17 |
| | 二次保健医療圏流入患者割合（一般・療養病床） | 18 |
| | 二次保健医療圏流出患者割合（一般・療養病床） | 18 |

【1 下関市の概要】

○下関市における公立及び公的な病院の位置



●公的な病院（市立除く）（4） ■市立病院（2） ▲市立診療所（2）

○二次保健医療圏の概要

| 二次保健医療圏 | 人口(人) | 高齢化率 | 面積(km ²) | 有人離島数 | 病院数 | 一般診療所数 |
|-------------|-----------|-------|----------------------|-------|-----|--------|
| 岩 国 | 141,509 | 34.0% | 884.3 | 3 | 17 | 129 |
| 柳 井 | 79,802 | 41.2% | 397.83 | 9 | 9 | 72 |
| 周 南 | 250,873 | 31.6% | 837.77 | 2 | 24 | 218 |
| 山 口 ・ 防 府 | 312,689 | 28.5% | 1,212.60 | 1 | 27 | 256 |
| 宇 部 ・ 小 野 田 | 256,389 | 32.3% | 892.38 | 0 | 30 | 247 |
| 下 関 | 265,684 | 33.8% | 715.93 | 2 | 27 | 280 |
| 長 門 | 34,882 | 40.9% | 357.29 | 0 | 6 | 27 |
| 萩 | 52,076 | 41.1% | 814.26 | 4 | 7 | 54 |
| 県合計 | 1,393,904 | 32.8% | 6,112.34 | 21 | 147 | 1,283 |

資料 人口・高齢化率：山口県市町年齢別推計人口（平成28年10月1日現在）
 面積：「平成28年全国都道府県市区町村別面積調べ」国土地理院
 病院数・一般診療所数：「平成28年医療施設調査」厚生労働省

山口県「山口県保健医療計画」

○下関医療圏域（下関市）の概要

| | | 下関医療圏 | 全 県 |
|-----------|--------|-----------------------|-------------------------|
| 構 成 市 町 数 | | 1市 | 13市6町 |
| 面 積 | | 715.93km ² | 6,112.34km ² |
| 人 口 | | 265,684人 | 1,393,904人 |
| 構 成 等 | 0～14歳 | 30,536人 | 167,352人 |
| | 15～64歳 | 145,408人 | 768,951人 |
| | 65歳以上 | 89,740人 | 457,601人 |
| | 高齢化率 | 33.8% | 32.8% |

資料 面積：「平成28年全国都道府県市区町村別面積調べ」国土地理院
 人口：山口県市町年齢別推計人口（平成28年10月1日現在）

山口県「山口県保健医療計画」を一部改変

○下関医療圏域（下関市）の出生率・死亡率

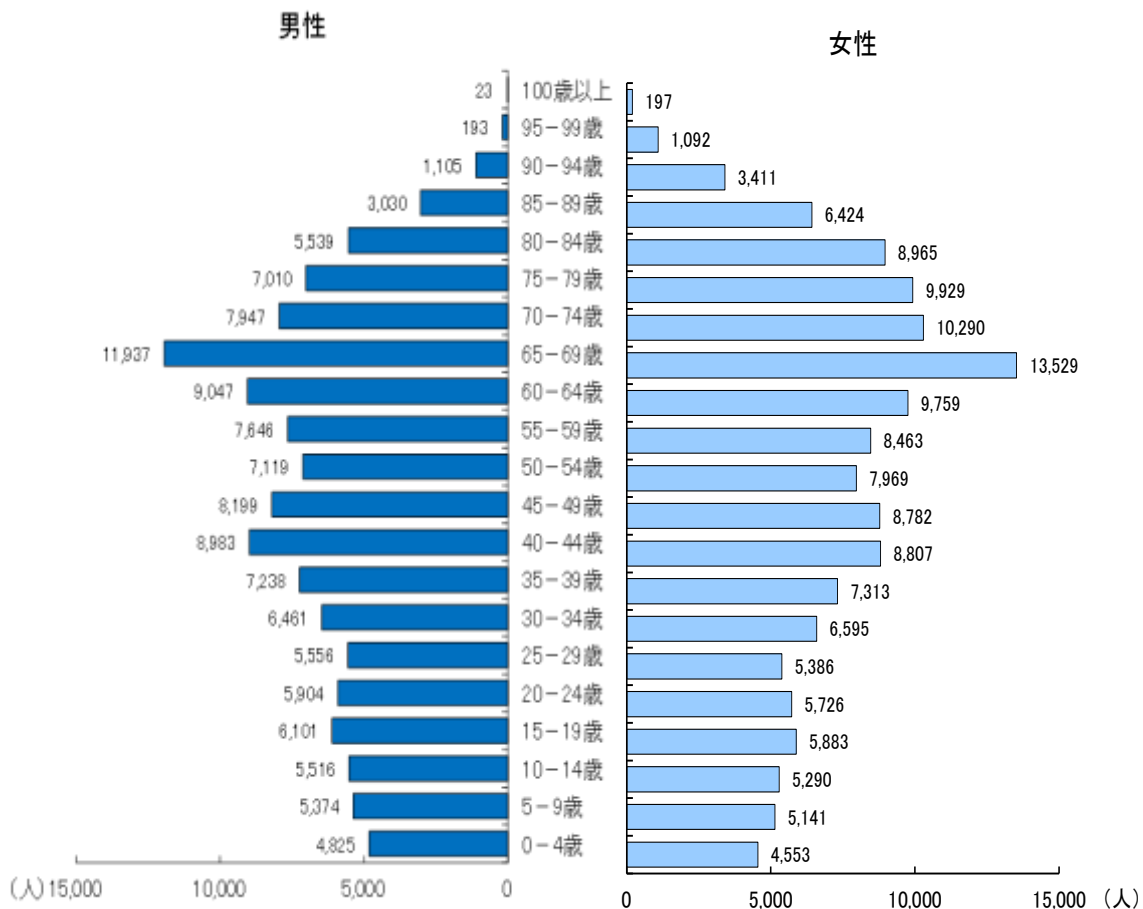
| | 下関医療圏 | 全 県 |
|---------------------|-------|-------|
| 出生率（人口千対） | 6.6 | 7.1 |
| 死亡率（人口千対） | 13.5 | 13.3 |
| 周産期死亡率（出産千対） | 2.9 | 4.4 |
| 乳児死亡率（出生千対） | 1.1 | 2.4 |
| 主要疾患死亡率 （人口10万対） | | |
| が ん | 391.4 | 358.6 |
| 心疾患（高血圧を除く） | 212.7 | 213.1 |
| 脳血管疾患 | 113.3 | 113.3 |

※出生率、死亡率、周産期死亡率、乳児死亡率：「平成28年人口動態調査」厚生労働省より算出

主要疾患死亡率：平成27年保健統計年報より算出

山口県「山口県保健医療計画」

○人口ピラミッド



資料：住民基本台帳（平成29年3月31日現在）

第3期下関市地域福祉計画・第3期下関市地域福祉活動計画

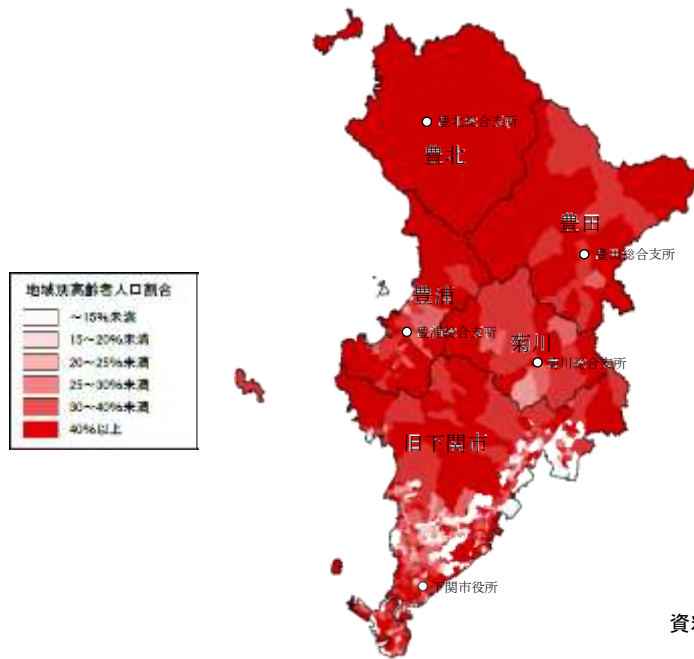
○高齡化率の比較

| 山口県内市部(13市中) | | | 中核市(48市中) | | |
|--------------|-----|-------|-----------|------|-------|
| 順位 | 市 | 高齡化率 | 順位 | 市 | 高齡化率 |
| 1位 | 長門市 | 40.0% | 1位 | 呉市 | 33.8% |
| 2位 | 萩市 | 40.0% | 2位 | 下関市 | 33.5% |
| 3位 | 美祢市 | 39.1% | 3位 | 函館市 | 33.0% |
| 4位 | 柳井市 | 37.0% | 4位 | 旭川市 | 31.4% |
| 5位 | 光市 | 33.9% | 5位 | 横須賀市 | 30.1% |
| 6位 | 岩国市 | 33.6% | 6位 | 長崎市 | 29.7% |
| 7位 | 下関市 | 33.5% | 7位 | 佐世保市 | 29.5% |

資料：住民基本台帳(平成29年1月1日現在)

第3期下関市地域福祉計画・第3期下関市地域福祉活動計画

○高齡者人口割合

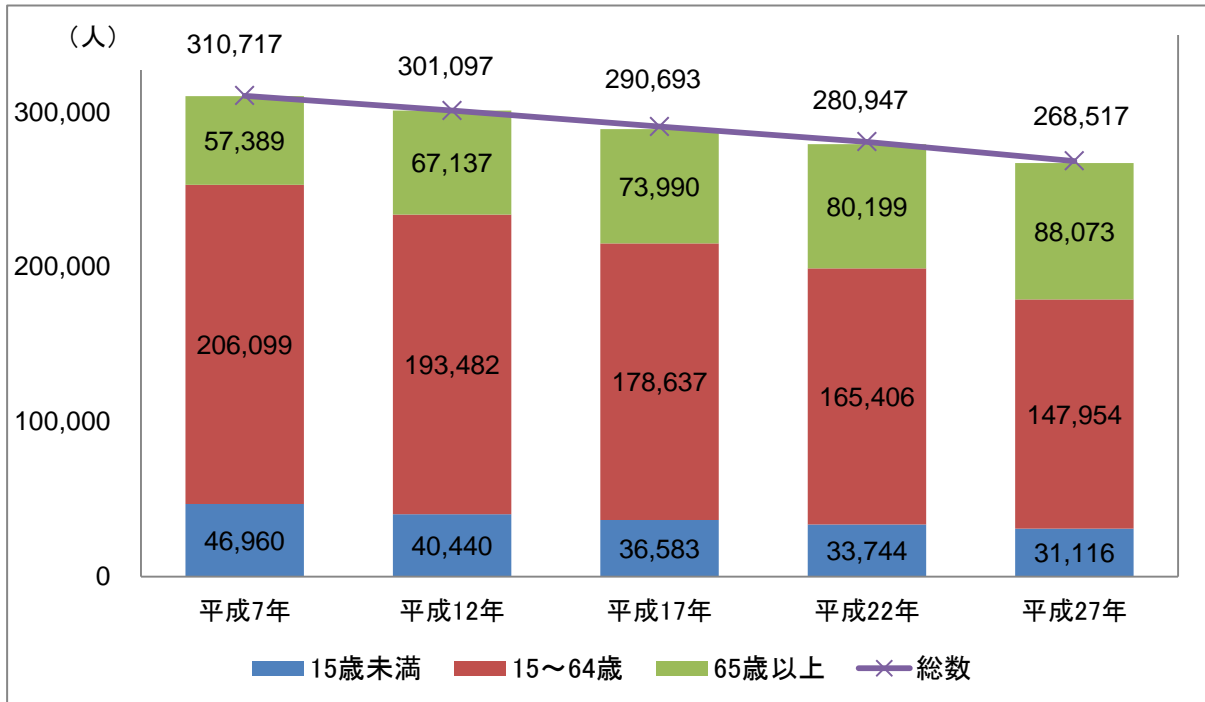


資料：H27 国勢調査

下関市総合交通戦略

【2 人口動態】

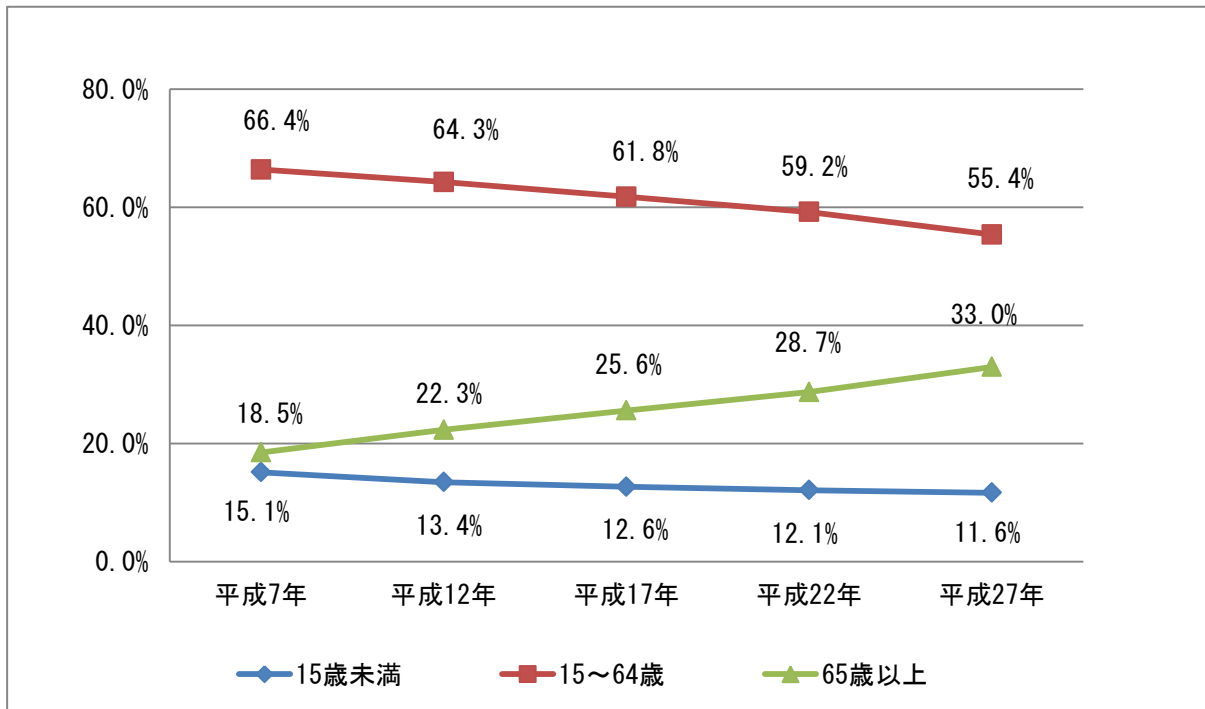
○下関市の人口動態（年齢3区分別人口の推移）



※人口総数には年齢不詳を含む

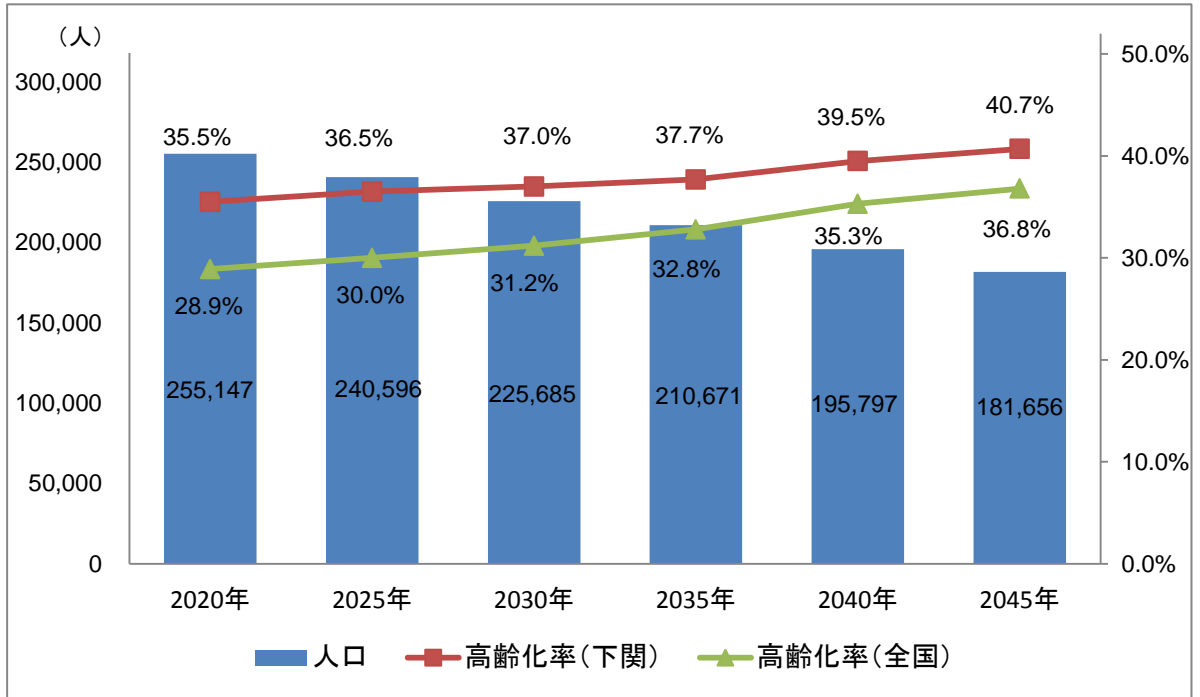
資料：国勢調査

○下関市の人口動態（年齢3区分別人口割合の推移）



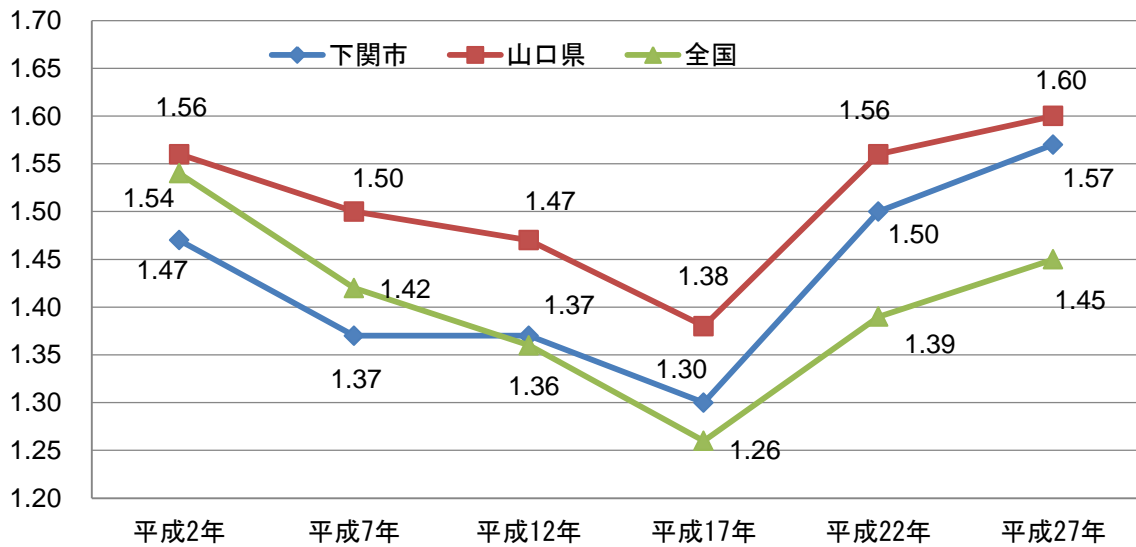
資料：国勢調査

○将来推計人口



国立社会保障・人口問題研究所（2018年3月推計）

○合計特殊出生率の推移



注1) 各年における母親の年齢別出生数を当該年齢の女性数で除し、女性の年齢別出生率を求め、各階級の出生率を合計したもの。

資料：総務省「国勢調査」、厚生労働省「人口動態統計」
合計特殊出生率年次推移（山口県・全国）

【3 医療提供体制】

○医療機関・薬局数

| | 病院 | | 一般診療所 | | | 歯科診療所 | | 薬局 | |
|-----|-----|--------|-------|--------|-------|-------|--------|-----|--------|
| | 施設数 | 人口10万対 | 施設数 | 人口10万対 | 有床施設数 | 施設数 | 人口10万対 | 施設数 | 人口10万対 |
| 下 関 | 27 | 10.2 | 280 | 105.4 | 42 | 140 | 52.7 | 168 | 63.2 |
| 全 県 | 147 | 10.5 | 1,283 | 92.0 | 133 | 679 | 48.7 | 811 | 58.2 |

資料：病院、一般診療所、歯科診療所：「平成28年医療施設調査」厚生労働省

薬局：薬務課調査（平成29年4月1日現在）

山口県「山口県保健医療計画」

○病床数

| | 病院 | | | | | | | | | 一般診療所 | |
|-----|--------|---------|--------|--------|-------|--------|-------|-----|----|-------|--------|
| | 病床数計 | 人口10万対 | 一般 | 人口10万対 | 療養 | 人口10万対 | 精神 | 感染症 | 結核 | 病床数 | 人口10万対 |
| 下 関 | 5,585 | 2,102.1 | 2,203 | 829.2 | 2,236 | 841.6 | 1,110 | 6 | 30 | 641 | 241.3 |
| 全 県 | 26,842 | 1,925.7 | 11,352 | 814.4 | 9,461 | 678.7 | 5,929 | 40 | 60 | 1,889 | 135.5 |

資料：「平成28年医療施設調査」厚生労働省

山口県「山口県保健医療計画」

○標榜診療科目別病院数（平成28年10月1日現在）【山口県】

| 診療科目 | 病院数 | 診療科目 | 病院数 |
|-------------|-----|------------|-----|
| 内科 | 130 | 肛門外科 | 20 |
| 呼吸器内科 | 43 | 脳神経外科 | 48 |
| 循環器内科 | 67 | 整形外科 | 85 |
| 消化器内科（胃腸内科） | 67 | 形成外科 | 10 |
| 腎臓内科 | 12 | 美容外科 | 1 |
| 神経内科 | 53 | 眼科 | 37 |
| 糖尿病内科（代謝内科） | 15 | 耳鼻いんこう科 | 32 |
| 血液内科 | 13 | 小児外科 | 8 |
| 皮膚科 | 44 | 産婦人科 | 22 |
| アレルギー科 | 9 | 産科 | 2 |
| リウマチ科 | 21 | 婦人科 | 6 |
| 感染症内科 | 1 | リハビリテーション科 | 87 |
| 小児科 | 41 | 放射線科 | 64 |
| 精神科 | 51 | 麻酔科 | 39 |
| 心療内科 | 9 | 病理診断科 | 9 |
| 外科 | 78 | 臨床検査科 | 5 |
| 呼吸器外科 | 12 | 救急科 | 5 |
| 心臓血管外科 | 13 | 歯科 | 30 |
| 乳腺外科 | 14 | 矯正歯科 | 3 |
| 気管食道外科 | 1 | 小児歯科 | 3 |
| 消化器外科（胃腸外科） | 24 | 歯科口腔外科 | 14 |
| 泌尿器科 | 45 | | |

※重複計上 資料：「医療施設調査」厚生労働省

山口県「山口県保健医療計画」

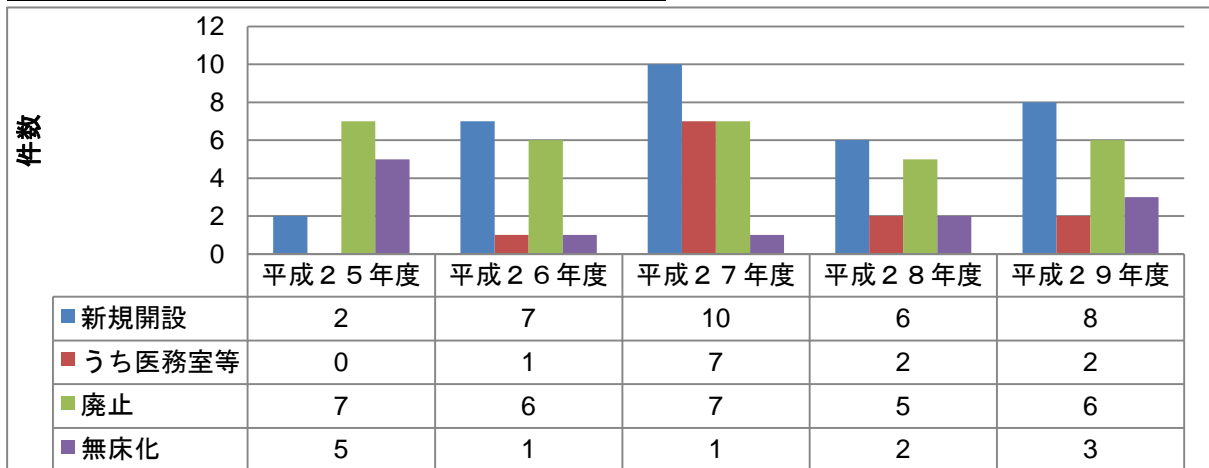
○標榜診療科目別一般診療所（平成26年10月1日現在）【山口県】

| 診療科目 | 診療所数 | 診療科目 | 診療所数 |
|-------------|------|-------------|------|
| 内科 | 810 | 消化器外科（胃腸外科） | 22 |
| 呼吸器内科 | 136 | 泌尿器科 | 42 |
| 循環器内科 | 206 | 肛門外科 | 51 |
| 消化器内科（胃腸内科） | 264 | 脳神経外科 | 32 |
| 腎臓内科 | 13 | 整形外科 | 159 |
| 神経内科 | 45 | 形成外科 | 15 |
| 糖尿病内科（代謝内科） | 26 | 美容外科 | 7 |
| 血液内科 | 6 | 眼科 | 85 |
| 皮膚科 | 97 | 耳鼻いんこう科 | 66 |
| アレルギー科 | 72 | 小児外科 | 2 |
| リウマチ科 | 67 | 産婦人科 | 33 |
| 感染症内科 | 4 | 産科 | 4 |
| 小児科 | 202 | 婦人科 | 13 |
| 精神科 | 73 | リハビリテーション科 | 232 |
| 心療内科 | 63 | 放射線科 | 96 |
| 外科 | 225 | 麻酔科 | 53 |
| 呼吸器外科 | 3 | 歯科 | 18 |
| 心臓血管外科 | 3 | 小児歯科 | 1 |
| 乳腺外科 | 5 | 歯科口腔外科 | 2 |
| 気管食道外科 | 5 | | |

※重複計上 資料：「医療施設調査」厚生労働省

山口県「山口県保健医療計画」

○開設・廃止・無床化（医科診療所）【下関】



下関市保健部作成

○診療所管理者の年齢（平成30年4月1日）【下関】

| | 平均年齢 | 施設数 | 割合(%) |
|---------------|------|-----|-------|
| 医科診療所 | 61.1 | 282 | — |
| うち有床診療所 | 60.7 | 36 | 12.8 |
| 管理者が65歳以上の診療所 | | 102 | 36.2 |
| 管理者が75歳以上の診療所 | | 23 | 8.2 |

下関市保健部作成

○医療施設従事医師数（人口10万対 平成28年12月末現在） （単位：人）

| | H10 | H28 | 増減数 | 増減率 | 人口10万対 |
|-----|---------|---------|---------|--------|--------|
| 下関市 | — | 697 | — | — | 262.3 |
| 山口県 | 3,218 | 3,436 | +218 | +6.8% | 246.5 |
| 全国 | 236,933 | 304,759 | +67,826 | +28.6% | 240.1 |

資料：「医師・歯科医師・薬剤師調査」厚生労働省

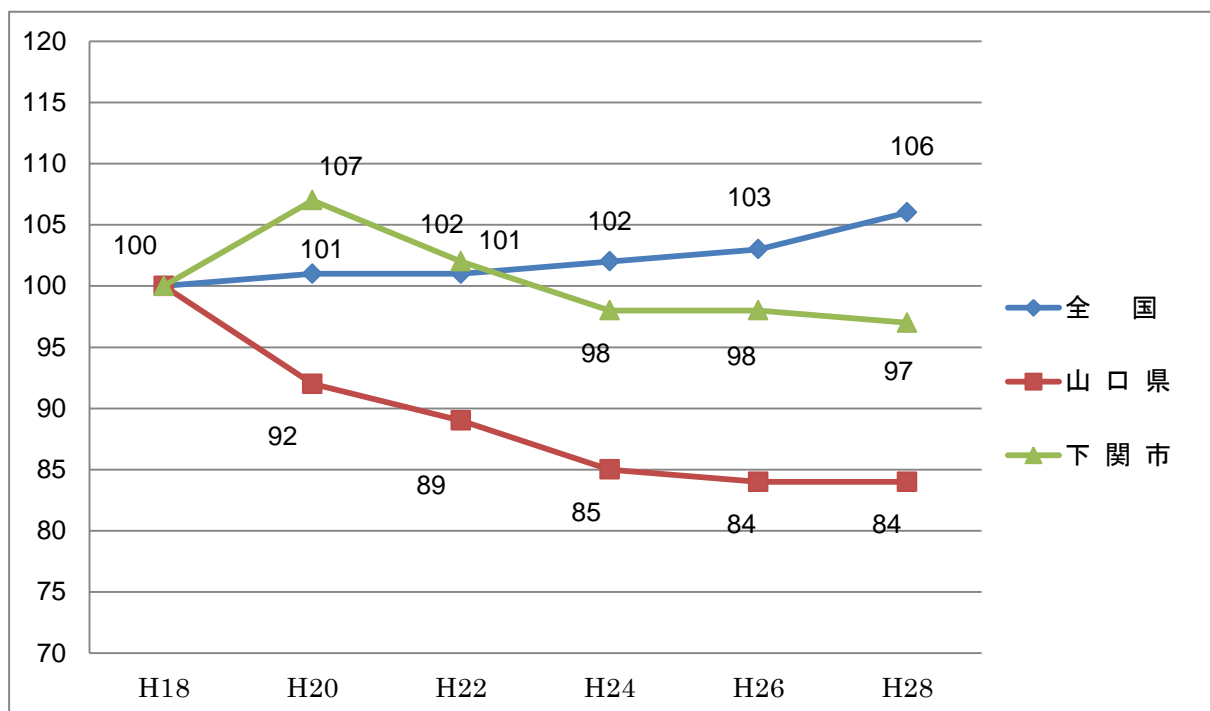
○病院に勤務する34歳以下の医師数の推移（H18～H28）

【実数】 （単位：人）

| | H18 | H20 | H22 | H24 | H26 | H28 | 増減 (H28-H18) |
|-----|--------|--------|--------|--------|--------|--------|-----------------|
| 下関市 | 87 | 93 | 89 | 85 | 85 | 84 | △ 3 |
| 山口県 | 573 | 526 | 510 | 486 | 481 | 483 | △ 90 |
| 全国 | 55,747 | 56,032 | 56,313 | 57,043 | 57,421 | 59,225 | 3,478 |

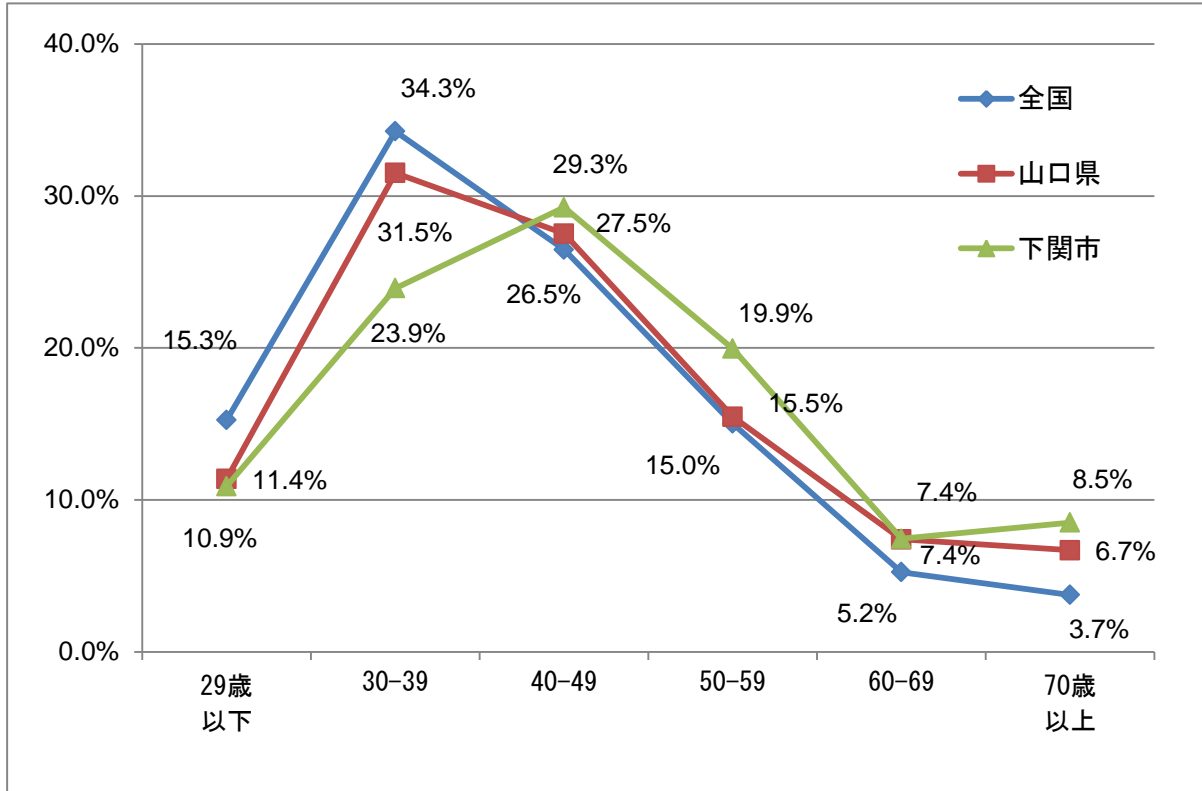
【指数】

| H18=100 | H18 | H20 | H22 | H24 | H26 | H28 | 増減 (H28-H18) |
|---------|-----|-----|-----|-----|-----|-----|-----------------|
| 下関市 | 100 | 107 | 102 | 98 | 98 | 97 | △ 3 |
| 山口県 | 100 | 92 | 89 | 85 | 84 | 84 | △ 16 |
| 全国 | 100 | 101 | 101 | 102 | 103 | 106 | 6 |

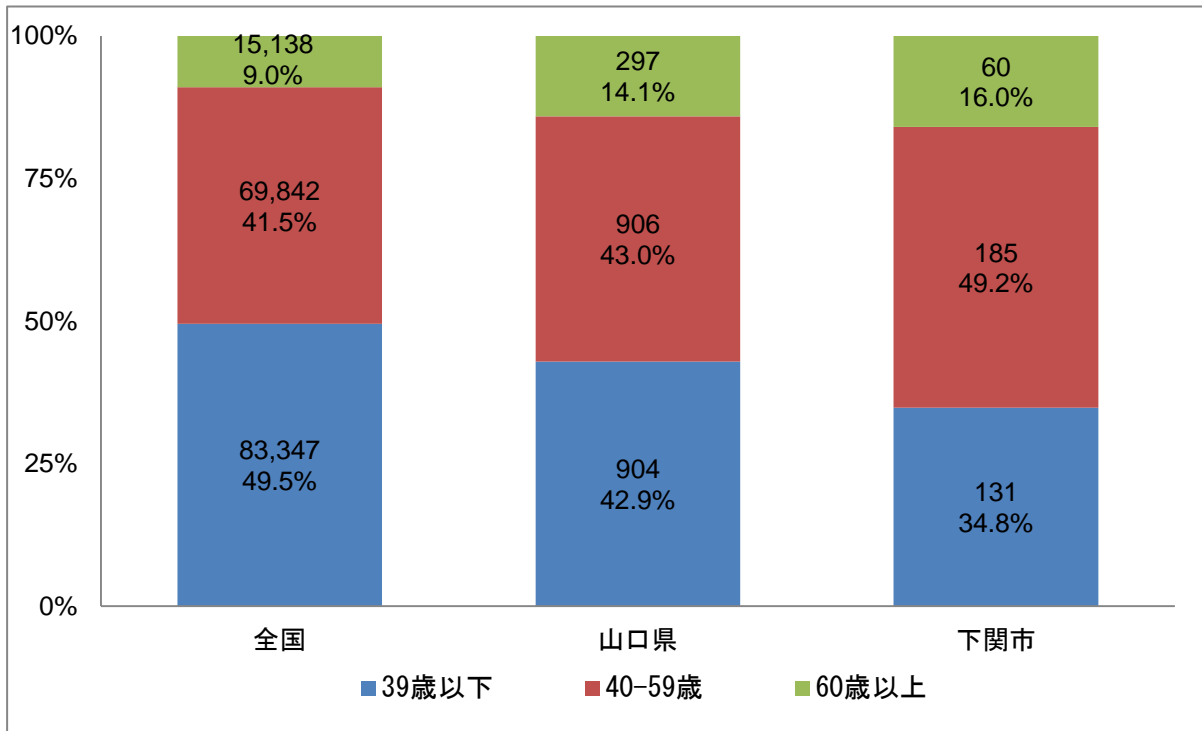


資料：「医師・歯科医師・薬剤師調査」厚生労働省

○病院に勤務する医師の年齢層別構成率（平成18年）

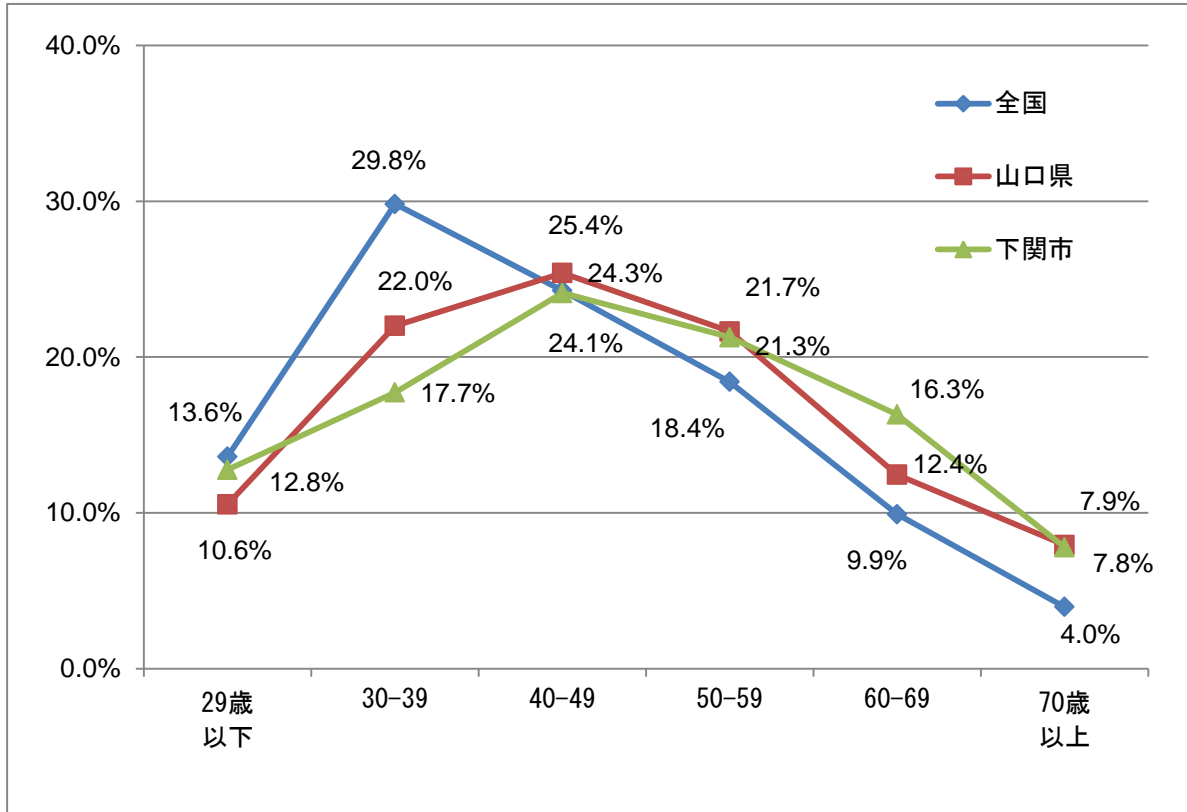


資料：「医師・歯科医師・薬剤師調査」厚生労働省

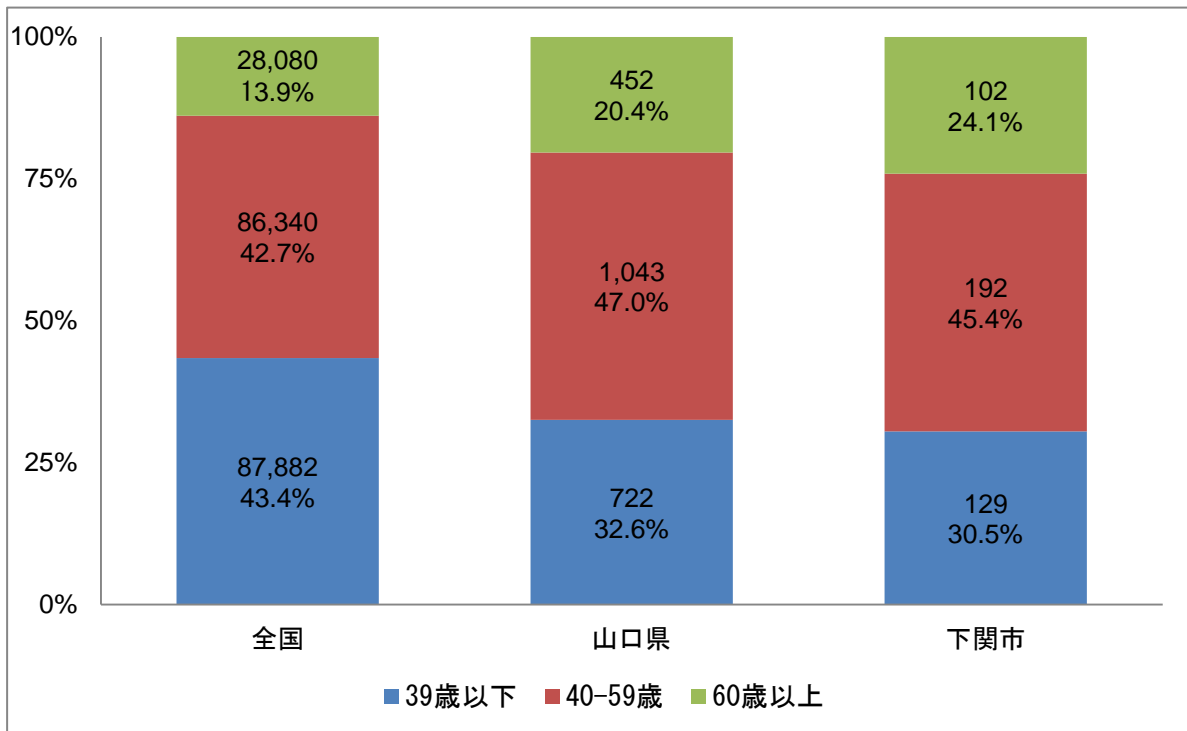


資料：「医師・歯科医師・薬剤師調査」厚生労働省

○病院に勤務する医師の年齢層別構成率（平成28年）



資料：「医師・歯科医師・薬剤師調査」厚生労働省



資料：「医師・歯科医師・薬剤師調査」厚生労働省

○医療施設に従事する医師数の推移(H18～H28)

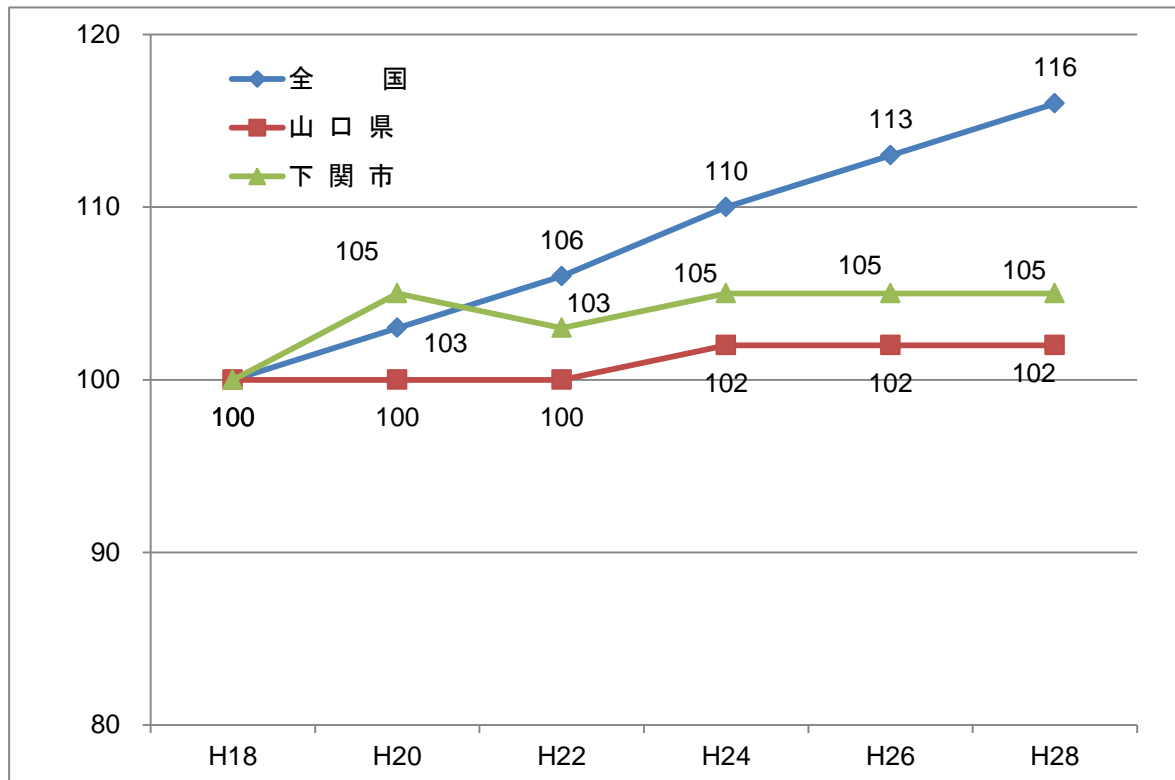
【実数】

(単位：人)

| | H18 | H20 | H22 | H24 | H26 | H28 | 増減 (H28-H18) |
|-----|---------|---------|---------|---------|---------|---------|-----------------|
| 下関市 | 661 | 693 | 680 | 697 | 691 | 697 | 36 |
| 山口県 | 3,376 | 3,392 | 3,383 | 3,455 | 3,447 | 3,436 | 60 |
| 全 国 | 263,540 | 271,897 | 280,431 | 288,850 | 296,845 | 304,759 | 41,219 |

【指数】

| H18=100 | H18 | H20 | H22 | H24 | H26 | H28 | 増減 (H28-H18) |
|---------|-----|-----|-----|-----|-----|-----|-----------------|
| 下関市 | 100 | 105 | 103 | 105 | 105 | 105 | 5 |
| 山口県 | 100 | 100 | 100 | 102 | 102 | 102 | 2 |
| 全 国 | 100 | 103 | 106 | 110 | 113 | 116 | 16 |



資料：「医師・歯科医師・薬剤師調査」厚生労働省

○医療施設従事女性医師数（平成28年12月末現在） （単位：人）

| | 山口県 | | | | 全国 | | | |
|----|-------|-------|-------|--------|--------|--------|---------|--------|
| | H10 | H28 | 増減数 | 増減率 | H10 | H28 | 増減数 | 増減率 |
| 人数 | 374 | 562 | +188 | +50.3% | 33,023 | 64,305 | +31,282 | +94.7% |
| 割合 | 11.6% | 16.4% | +4.8% | +41.4% | 13.9% | 21.1% | +7.2% | +51.8% |

資料：「医師・歯科医師・薬剤師調査」厚生労働省
出典：山口県保健医療計画

○山口大学医学部医学科の卒業生の就職先（地域）

| 地域 | 山口県 | 九州地方 | 近畿地方 | 関東地方 | 中国地方 | 中部地方 | 四国地方 | 北海道 | 東北地方 | 沖縄 | 不明 |
|----|-------|-------|-------|-------|------|------|------|------|------|------|------|
| 割合 | 37.3% | 17.2% | 10.5% | 10.5% | 8.8% | 3.5% | 1.1% | 0.8% | 0.7% | 0.4% | 9.1% |

中国地方に山口県は含まない。九州地方に沖縄県は含まない。
平成22年度以降（H23～H29卒業生）の就職先（地域）一覧
山口大学ホームページより

○平成30年度 専攻医採用数

| | 採用数(人) | 人口(千人) | 人口10万人あたり採用数(人) |
|-----|--------|---------|-----------------|
| 山口県 | 46 | 1,405 | 3.3 |
| 鳥取県 | 45 | 589 | 7.6 |
| 島根県 | 37 | 694 | 5.3 |
| 岡山県 | 215 | 1,922 | 11.2 |
| 広島県 | 148 | 2,844 | 5.2 |
| 福岡県 | 451 | 5,102 | 8.8 |
| 全国 | 8,409 | 127,095 | 6.6 |

人口(平成27年): 国勢調査
一般社団法人日本専門医機構

○山口県内の専門研修プログラムの登録状況（平成30年度）

| 領域名 | 山口大学 附属病院 | 県立総合医 療センター | 岩国医療 センター | 徳山中央 病院 | 計 |
|-------|--------------|----------------|--------------|------------|----|
| 内科 | 12 | - | 2 | - | 14 |
| 小児科 | 4 | - | - | - | 4 |
| 皮膚科 | 3 | - | - | - | 3 |
| 精神科 | 0 | - | - | - | 0 |
| 外科 | 4 | - | - | - | 4 |
| 整形外科 | 5 | - | - | - | 5 |
| 産婦人科 | 2 | 0 | - | - | 2 |
| 眼科 | 3 | - | - | - | 3 |
| 耳鼻咽喉科 | 1 | - | - | - | 1 |
| 泌尿器科 | 3 | - | - | - | 3 |
| 脳神経外科 | 0 | - | - | - | 0 |
| 放射線科 | 0 | - | - | - | 0 |
| 麻酔科 | 4 | 0 | - | - | 4 |
| 病理 | 0 | - | - | - | 0 |
| 臨床検査 | 0 | - | - | - | 0 |
| 救急科 | 0 | - | - | 1 | 1 |
| 形成外科 | - | 0 | - | - | 0 |
| リハ科 | 0 | - | - | - | 0 |
| 総合診療 | 0 | 2 | 0 | 0 | 2 |
| 合 計 | 41 | 2 | 2 | 1 | 46 |

山口県健康福祉部医療政策課

○病院間の距離・移動時間(目安)

| | 関門医療センター | 済生会下関総合病院 | 市立市民病院 | 下関医療センター | 済生会豊浦病院 | 豊田中央病院 | 菊川総合支所 | 豊北総合支所 |
|-----------|---------------|---------------|----------------|----------------|---------------|----------------|----------------|---------------|
| 関門医療センター | | 9.4km 19分 | 8.0km 16分 | 9.2km 19分 | 28.0km 56分 | 27.3km 55分 | 16.2km 33分 | 46.2km 93分 |
| 済生会下関総合病院 | 9.4km 19分 | | 9.6km 20分 | 10.0km 20分 | 18.7km 38分 | 32.5km 65分 | 19.0km 38分 | 34.3km 69分 |
| 市立市民病院 | 8.0km 16分 | 9.6km 20分 | | 2.0km 4分 | 25.5km 51分 | 35.4km 50分※ | 24.1km 28分※ | 41.1km 83分 |
| 下関医療センター | 9.2km 19分 | 10.0km 20分 | 2.0km 4分 | | 25.6km 52分 | 37.2km 54分※ | 25.9km 31分※ | 41.3km 83分 |
| 済生会豊浦病院 | 28.0km 56分 | 18.7km 38分 | 25.5km 51分 | 25.6km 52分 | | 25.1km 51分 | 16.0km 32分 | 16.2km 33分 |
| 豊田中央病院 | 27.3km 55分 | 32.5km 65分 | 35.4km 50分※ | 37.2km 54分※ | 25.1km 51分 | | 11.4km 23分 | 19.0km 39分 |
| 菊川総合支所 | 16.2km 33分 | 19.0km 38分 | 24.1km 28分※ | 25.9km 31分※ | 16.0km 32分 | 11.4km 23分 | | 29.6km 60分 |
| 豊北総合支所 | 46.2km 93分 | 34.3km 69分 | 41.1km 83分 | 41.3km 83分 | 16.2km 33分 | 19.0km 39分 | 29.6km 60分 | |

時間：一般道時速 30km/h、高速道時速 80km/hで算出

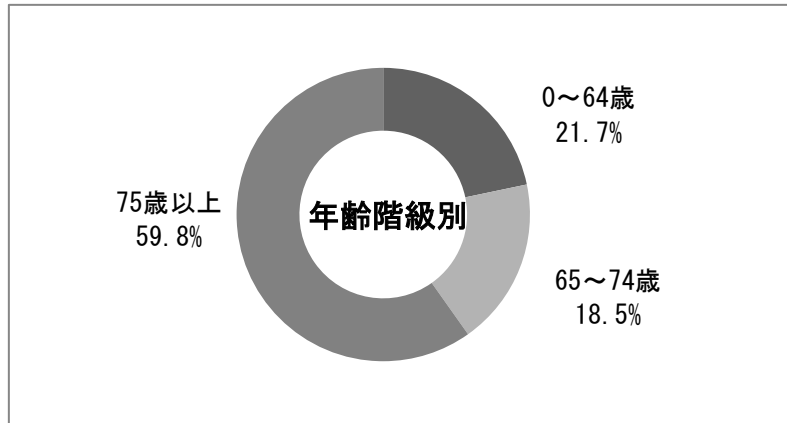
※高速道路利用

下関市保健部



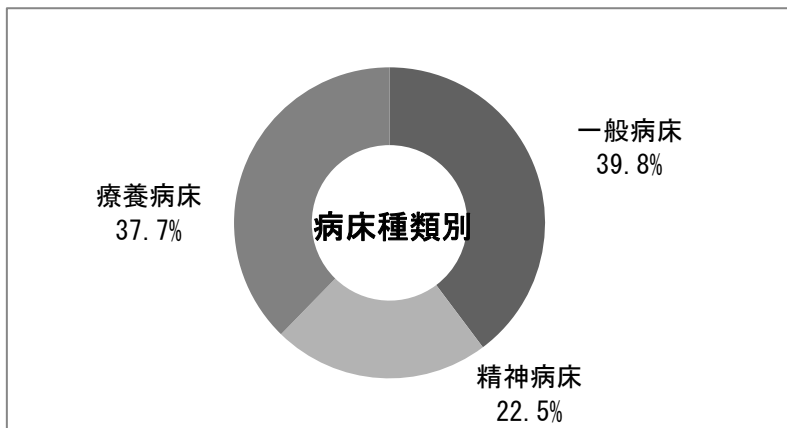
【4 受療動向】

○年齢3区分別入院患者割合【山口県】



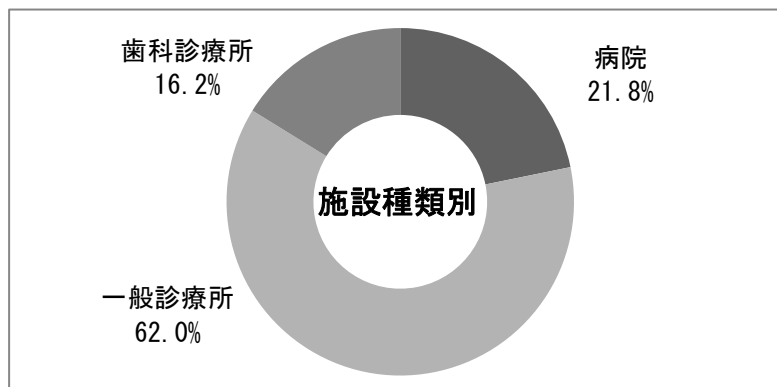
資料：「平成26年患者調査」厚生労働省

○病床種類別入院患者割合【山口県】



資料：「平成26年患者調査」厚生労働省

○施設種類別外来患者割合【山口県】



資料：「平成26年患者調査」厚生労働省

山口県「山口県保健医療計画」

○寄与率

| | | | | | | | | |
|--------|------|------|------|--------|--------|------|------|------|
| 保健医療圏 | 岩 国 | 柳 井 | 周 南 | 山口・防 府 | 宇部・小野田 | 下 関 | 長 門 | 萩 |
| 寄与率（%） | 89.2 | 63.9 | 87.6 | 86.1 | 84.4 | 94.0 | 89.3 | 94.3 |

資料：「平成26年患者調査」厚生労働省

寄与率：二次医療圏内の医療機関に受療した患者のうち二次医療圏内に居住する患者数÷二次医療圏内の医療機関に受療した患者の総数

○完結率

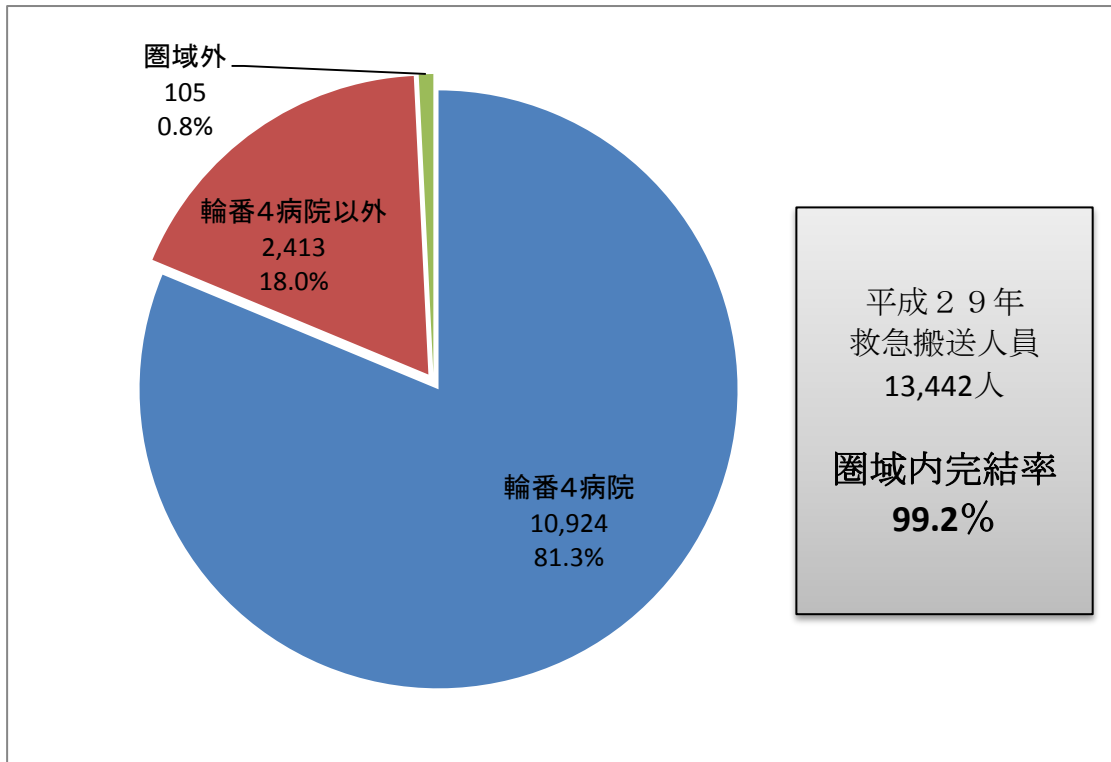
| | | | | | | | | |
|--------|------|------|------|--------|--------|------|------|------|
| 保健医療圏 | 岩 国 | 柳 井 | 周 南 | 山口・防 府 | 宇部・小野田 | 下 関 | 長 門 | 萩 |
| 完結率（%） | 74.9 | 78.9 | 82.1 | 88.7 | 90.4 | 93.5 | 84.9 | 75.3 |

資料：「平成26年患者調査」厚生労働省

完結率：二次医療圏内に居住する患者のうち二次医療圏内で受療した患者数÷二次医療圏内に居住する患者の総数

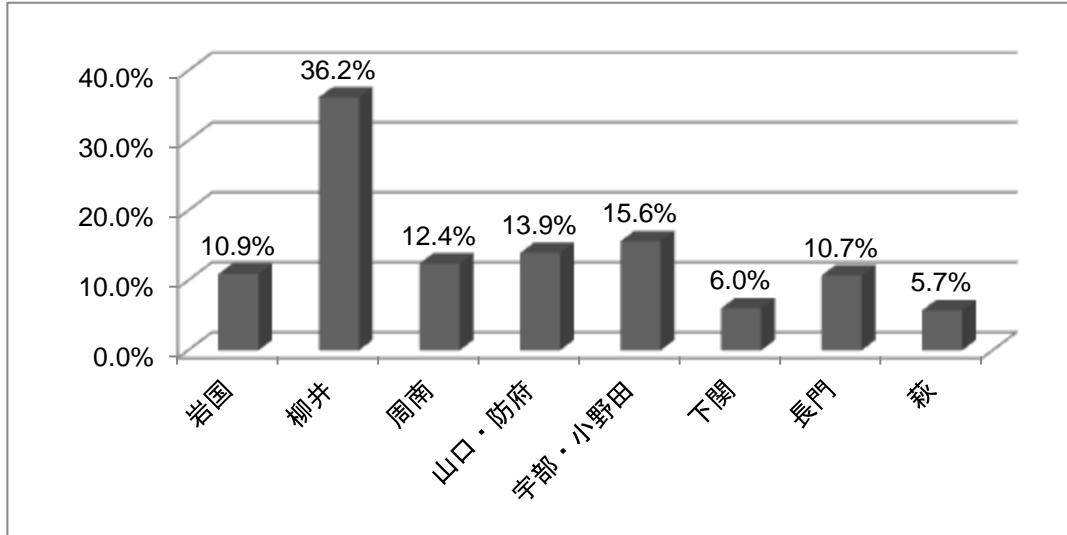
山口県「山口県保健医療計画」

○救急搬送の搬送先（平成29年）【下関市】



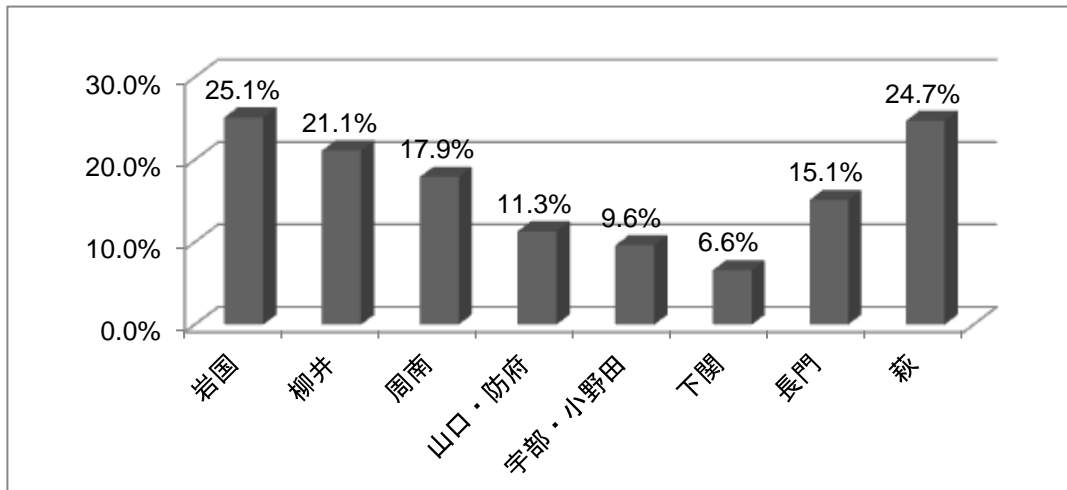
下関市消防局

○二次保健医療圏流入患者割合（一般・療養病床）



※平成26年患者調査（厚生労働省）より算出

○二次保健医療圏流出患者割合（一般・療養病床）



※平成26年患者調査（厚生労働省）より算出

山口県「山口県保健医療計画」