

社会資本総合整備計画 社会資本整備総合交付金

令和04年01月06日

計画の名称	人と自然にやさしく安全で安心して暮らせる下関市の実現（重点計画）												
計画の期間	令和04年度～令和07年度（4年間）								重点配分対象の該当	○			
交付対象	下関市												
計画の目標	下水道整備を行い、安全・安心、快適な暮らしを創出して良好な水環境及び潤いのある都市環境を創造すると共に、下関市公共下水道事業における将来像の実現を図る。												
全体事業費（百万円）	合計（A+B+C+D）	4,170	A	4,170	B	0	C	0	D	0	効果促進事業費の割合 C / (A+B+C+D)	0	%

番号	計画の成果目標（定量的指標）			
	定量的指標の定義及び算定式	定量的指標の現況値及び目標値		
		当初現況値	中間目標値	最終目標値
1	下水道処理人口普及率を78%（R4当初）から82%（R7末）に増加させる			
	下水道処理人口普及率 処理可能人口（人） / 行政区域内人口（人）	78%	%	82%

備考等	個別施設計画を含む	-	国土強靱化を含む	-	定住自立圏を含む	-	連携中枢都市圏を含む	-	流域水循環計画を含む	-	地域再生計画を含む	-
-----	-----------	---	----------	---	----------	---	------------	---	------------	---	-----------	---

A 基幹事業

基幹事業(大)	番号	事業種別	地域種別	交付対象	直接間接	事業者	種別1	種別2	要素となる事業名 (事業箇所)	事業内容 (延長・面積等)	市区町村名/ 港湾・地区名	事業実施期間(年度)					全体事業費 (百万円)	費用 便益比	個別施設計画 策定状況
												R04	R05	R06	R07	R08			
一体的に実施することにより期待される効果																			
備考																			
下水道事業	A07-001	下水道	一般	下関市	直接	下関市	管渠(汚水)	新設	汚水幹線整備事業(吉見汚水1号幹線)	汚水幹線、L=164m	下関市						170	-	
		定量的評価指標1																	
	A07-002	下水道	一般	下関市	直接	下関市	管渠(汚水)	新設	汚水枝線整備事業(山陰処理区)	425ha	下関市						448	-	
		定量的評価指標1																	
	A07-003	下水道	一般	下関市	直接	下関市	終末処理場	新設	処理場整備事業(山陰終末処理場)	沈砂しき処理棟築造(機械・電気・場内整備)	下関市						407	-	
		定量的評価指標1																	
	A07-004	下水道	一般	下関市	直接	下関市	終末処理場	新設	処理場整備事業(山陰終末処理場)	水処理施設設備工事(機械・電気)	下関市						187	-	
		定量的評価指標1																	
	A07-005	下水道	一般	下関市	直接	下関市	終末処理場	新設	処理場整備事業(山陰終末処理場)	導水渠布設工事(1系、2系DIP 600、DIP 1000)	下関市						30	-	
		定量的評価指標1																	
	A07-006	下水道	一般	下関市	直接	下関市	終末処理場	新設	処理場整備事業(山陰終末処理場)	汚泥処理施設躯体工事(土木・建築)	下関市						85	-	
		定量的評価指標1																	

A 基幹事業

基幹事業(大)	番号	事業種別	地域種別	交付対象	直接間接	事業者	種別1	種別2	要素となる事業名 (事業箇所)	事業内容 (延長・面積等)	市区町村名/ 港湾・地区名	事業実施期間(年度)					全体事業費 (百万円)	費用 便益比	個別施設計画 策定状況
												R04	R05	R06	R07	R08			
一体的に実施することにより期待される効果																			
備考																			
下水道事業	A07-007	下水道	一般	下関市	直接	下関市	終末処理場	新設	処理場整備事業(山陰終末処理場)	汚泥処理施設設備工事(機械・電気)	下関市						629	-	
		定量的評価指標1																	
	A07-008	下水道	一般	下関市	直接	下関市	終末処理場	新設	処理場整備事業(山陰終末処理場)	監視制御設備	下関市							13	-
		定量的評価指標1																	
	A07-009	下水道	一般	下関市	直接	下関市	-	新設	污水管・処理場等整備事業(山陰処理区)	調査等	下関市							120	-
		定量的評価指標1																	
	A07-010	下水道	一般	下関市	直接	下関市	管渠(污水)	新設	污水幹線整備事業(前田污水1号幹線)	污水幹線、L=57m	下関市							30	-
		定量的評価指標1																	
	A07-011	下水道	一般	下関市	直接	下関市	管渠(污水)	新設	污水幹線整備事業(吉田圧送1号幹線)	污水幹線、L=222m、MP1箇所	下関市							90	-
		定量的評価指標1																	
	A07-012	下水道	一般	下関市	直接	下関市	管渠(污水)	新設	污水幹線整備事業(吉田圧送2号幹線)	污水幹線、L=680m、MP1箇所	下関市							102	-
		定量的評価指標1																	

A 基幹事業

基幹事業(大)	番号	事業種別	地域種別	交付対象	直接間接	事業者	種別1	種別2	要素となる事業名 (事業箇所)	事業内容 (延長・面積等)	市区町村名/ 港湾・地区名	事業実施期間(年度)					全体事業費 (百万円)	費用 便益比	個別施設計画 策定状況	
												R04	R05	R06	R07	R08				
一体的に実施することにより期待される効果																				
備考																				
下水道事業	A07-013	下水道	一般	下関市	直接	下関市	管渠(汚水)	新設	汚水枝線整備事業(山陽処理区)	431ha	下関市						709		-	
		定量的評価指標1																		
	A07-014	下水道	一般	下関市	直接	下関市	終末処理場	新設	処理場整備事業(山陽終末処理場)	水処理施設設備工事(機械・電気)	下関市						615		-	
		定量的評価指標1																		
	A07-015	下水道	一般	下関市	直接	下関市	-	新設	污水管・処理場等整備事業(山陽処理区)	調査等	下関市						120		-	
		定量的評価指標1																		
	A07-016	下水道	一般	下関市	直接	下関市	管渠(汚水)	新設	汚水枝線整備事業(川棚小串処理区)	87ha	下関市						385		-	
		定量的評価指標1																		
	A07-017	下水道	一般	下関市	直接	下関市	-	新設	污水管・処理場等整備事業(川棚小串処理区)	調査・詳細設計等	下関市						30		-	
		定量的評価指標1																		
											小計						4,170			
											合計						4,170			

事前評価チェックシート

計画の名称： 人と自然にやさしく安全で安心して暮らせる下関市の実現（重点計画）

事 前 評 価	チェック欄
I. 目標の妥当性 計画の目標が上位計画等と適合している。	○
I. 目標の妥当性 地域の課題を踏まえた目標が設定されている。	○
I. 目標の妥当性 関連する各種事業制度の計画等と整合性が確保されている。	○
II. 計画の効果・効率性 目標と指標・数値目標の整合性が確保されている。	○
II. 計画の効果・効率性 指標・数値目標と事業内容の整合性が確保されている。	○
II. 計画の効果・効率性 指標・数値目標が分かりやすいものとなっている。	○
II. 計画の効果・効率性 指標・数値目標の根拠が整理されている。	○
II. 計画の効果・効率性 十分な事業効果が確認されている。	○
III. 計画の実現可能性 全体事業費・要素事業の額が適切である	○
III. 計画の実現可能性 関連する機関との調整が図られている。	○

社会資本総合整備計画 成果目標値(定量的指標)の「評価方法書」

【指標1】	下水道処理人口普及率を78%から82%に増加させる。
-------	----------------------------

A: 計画策定時の「当初現況値」の求め方	
①現況値の基準時点	令和4年3月末
②実施主体	下関市
③計測手法	令和4年3月末の行政区域内人口(a)に対する処理可能人口(b)の占める割合であり $(b) \div (a) \times 100$ で算出 令和4年3月末における行政区域内人口は253,540人、処理可能人口は198,740人であり、普及率は $198,740 \div 253,540 \times 100 \doteq 78\%$

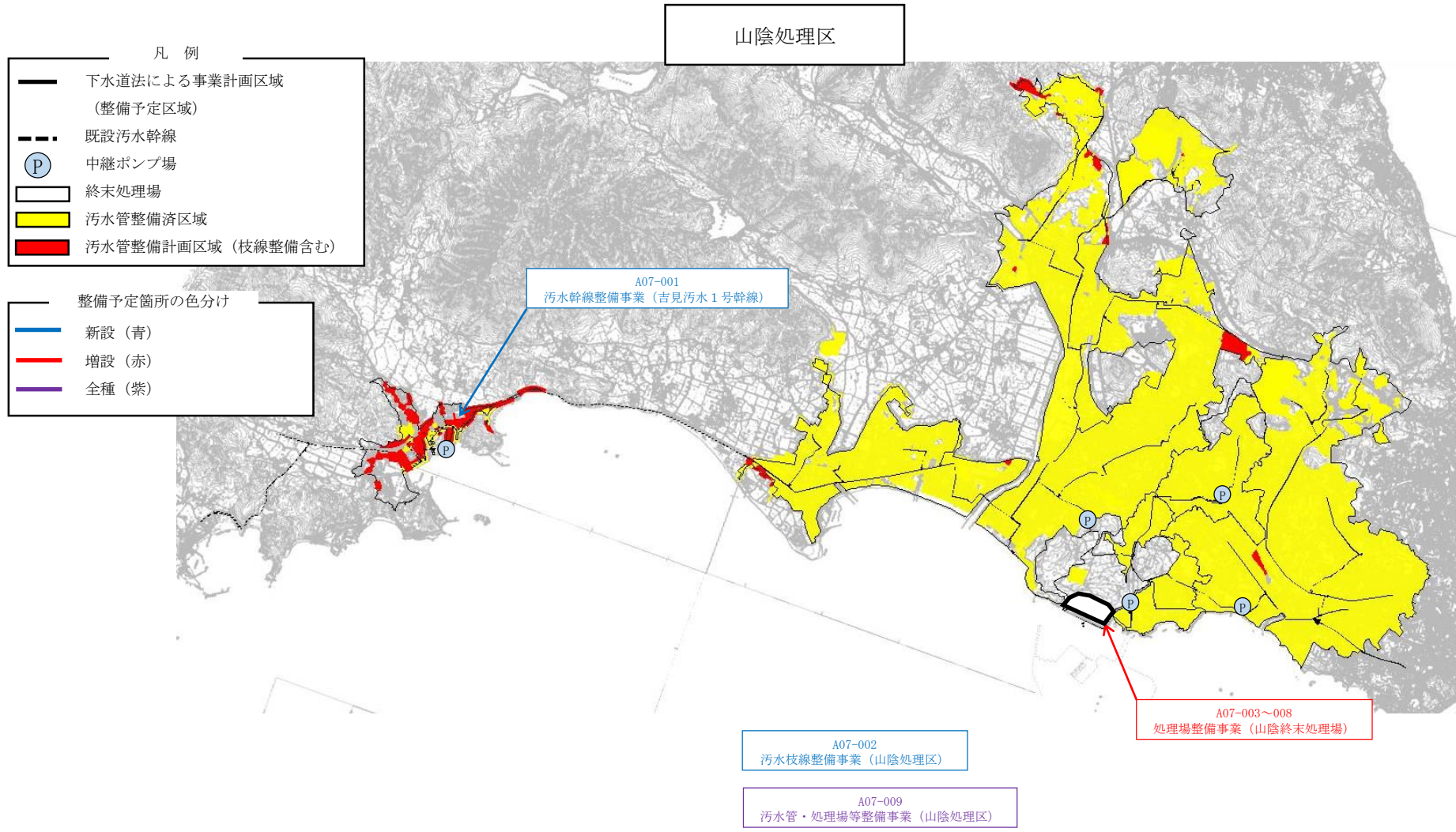
B: 中間評価時のデータの計測方法と「中間目標値」の求め方	
④計測時期	—
⑤実施主体	
⑥データの計測方法	
⑦評価値の求め方	

C: 事後評価時のデータの計測方法と「最終目標値」の求め方	
⑧計測時期	令和8年3月末
⑨実施主体	下関市
⑩データの計測方法	令和8年3月末における行政区域内人口(a)に対する処理可能人口(b)の占める割合であり $(b) \div (a) \times 100$ で算出
⑪評価値の求め方	令和4年3月末の処理区域予定面積4,746haに対して、R4~7の整備計画15ha/年と設定し、令和8年3月末の処理区域予定面積は4,806ha。計画期間内における人口減を考慮のうえ、令和8年3月末の処理可能人口を198,481人、令和8年3月末の行政区域内人口を242,050人と推計し、 $198,481 \div 242,050 \times 100 \doteq 82\%$

※必要に応じて資料を添付してください

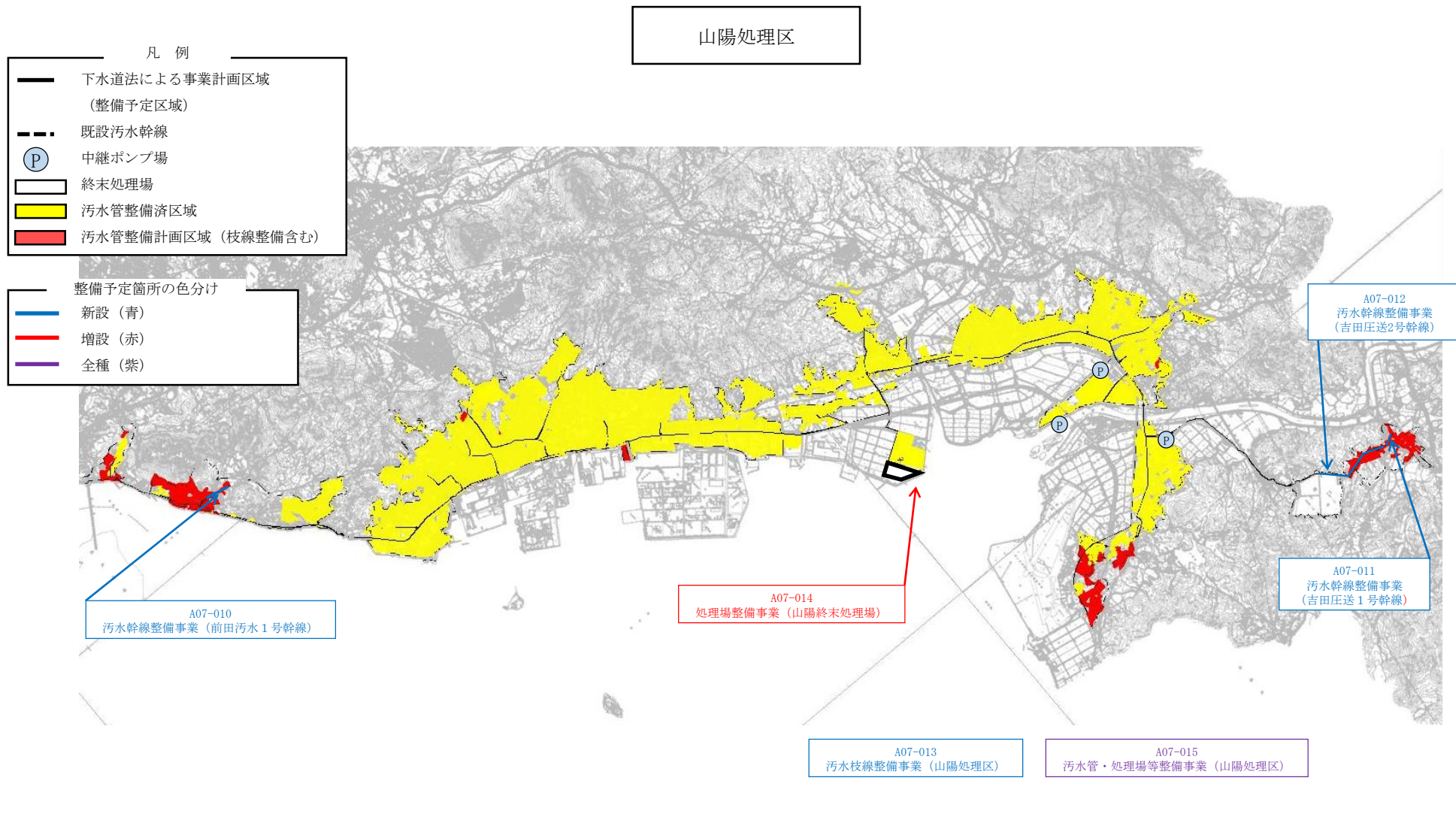
(参考図面) 水の安全・安心基盤整備

計画の名称	人と自然にやさしく安全で安心して暮らせる下関市の実現（重点計画）		
計画の期間	令和4年度～令和7年度（4年間）	交付対象	下関市



(参考図面) 水の安全・安心基盤整備

計画の名称	人と自然にやさしく安全で安心して暮らせる下関市の実現 (重点計画)		
計画の期間	令和4年度～令和7年度 (4年間)	交付対象	下関市



(参考図面) 水の安全・安心基盤整備

計画の名称	人と自然にやさしく安全で安心して暮らせる下関市の実現（重点計画）		
計画の期間	令和4年度～令和7年度（4年間）	交付対象	下関市

