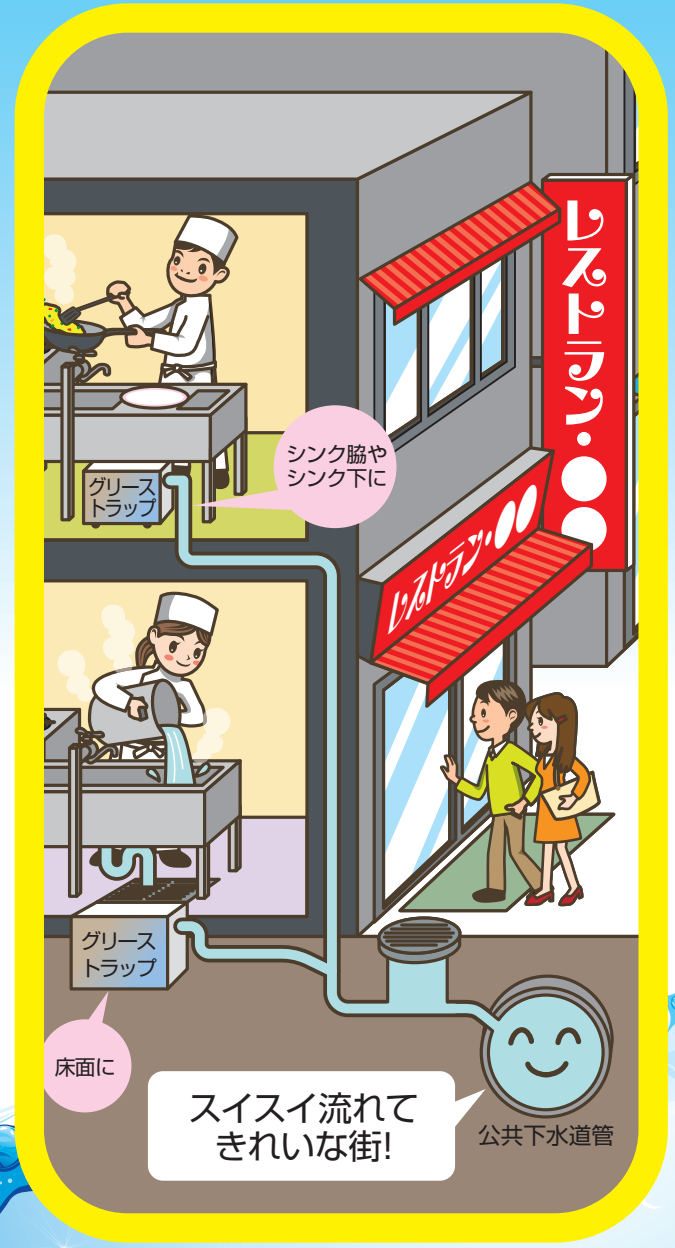


飲食店・レストランのみなさまへ

# グリーストラップの 設置と使い方

【グリーストラップの設置が義務づけられています】

●下関市下水道条例施行規程第3条 ●建築基準法関係規定(建設省告示第1597号 昭和50年)



下関市上下水道局下水道課

下水道マスコットキャラクター  
スイスイ



# グリーストラップを清掃しないと…。

## × 下水道管が詰まる原因となります！

お店や家庭から流れ出した油脂分は下水道管の中で冷えて固まります。固まった油脂分が蓄積すると、最終的には公共下水道管を閉塞させ、多くのお客さまにご迷惑をかけるばかりか、管渠の清掃に多額の費用が発生することとなります。(このような場合、原因者の方に清掃費用の一部又は全部の負担を求める場合があります。)



正常なマンホールと公共下水道管



油が付着したマンホールと公共下水道管



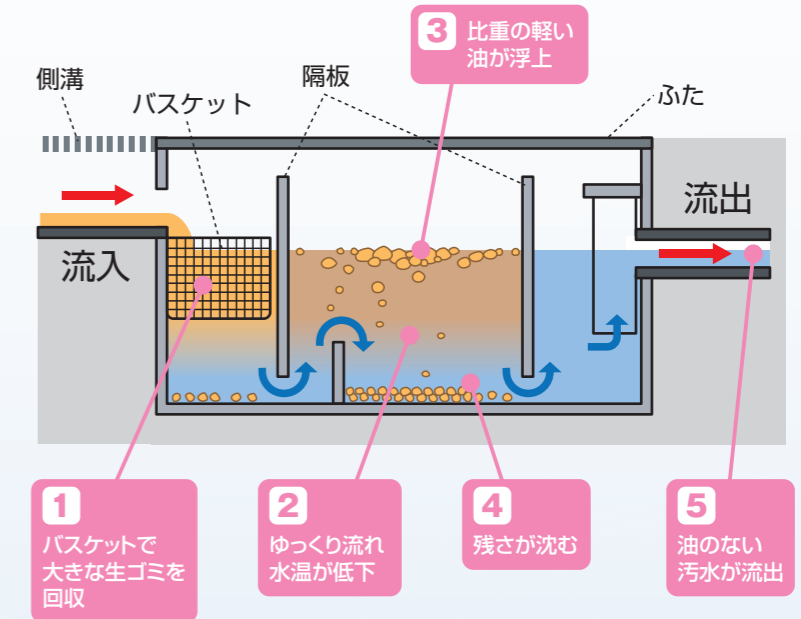
油が固まり詰まったマンホール  
このまま放置するとマンホールから汚水が溢れ出し、非常に不衛生になります。



油で詰まった公共下水道管の清掃作業  
公共下水道管が詰まると汚水が流れなくなりますので、大がかりな清掃作業が必要になります。

## グリーストラップとは

排水中の油分を分離・貯留して排水管・下水道管に流さないようにする装置で、**グリース阻集器**とも呼ばれます。グリーストラップ内に流れ込んだ排水中の油分は、比重差によって浮上し、油分の少ない排水だけが排水管へ流れていきます。



## グリーストラップ設置上の注意点

下関市下水道排水設備指定工事店でなければ設置工事はできません。

裏面の問合せ先や下関市ホームページで下関市下水道排水設備指定工事店を探ることができます。

下関市ホームページ(<http://www.city.shimonoseki.lg.jp/>)内で

サイト内検索   で検索

### グリーストラップの性能を発揮するために

- 適正な容量のグリーストラップを、清掃しやすく、高温の食器洗浄器などから離れた位置に設置しましょう。
- 隔板を外すと能力は大きく低下します。取り外したままにしないでください。

## 参 考

### グリーストラップの容量

容量の計算は空気調和・衛生工学会規格「SHASE-S217-2008」(書籍)または「日本阻集器工業会」(電話0120-891262)のホームページを参照してください。また、下記工業会のホームページで認定品の一覧も見る事ができます。

日本阻集器工業会ホームページ  
<http://www.nihon-soshuki.jp/>

## 注意



グリーストラップには曝気装置など、機能を阻害する装置を取り付けしないでください。

曝気装置などにより、グリーストラップ内の排水中の油分が浮上せずそのまま公共下水道管へ流れてしまい、管渠を閉塞させる原因となっています。



### 左写真

曝気装置により、大量の空気(泡)が発生しています。これにより排水中の油分が浮上せず、グリーストラップの機能が働いていない状況となっています。

# ※定期的に清掃しましょう!

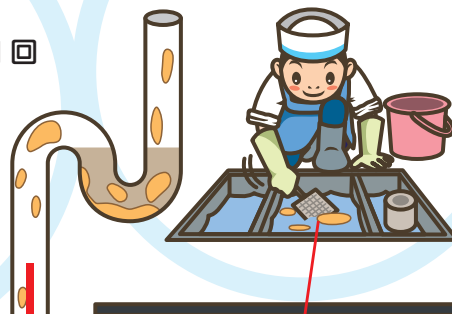
掃除をおこたると、排水管や下水道管が詰まったり悪臭が発生したり、ゴキブリなど害虫の発生場所になってしまいます。

## ■ グリーストラップ清掃の目安 ■

**1** バスケット内の残さの回収、掃除は毎日1回

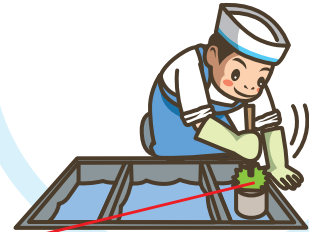


**2** 槽内浮上油脂分の回収、掃除は1週間に1回

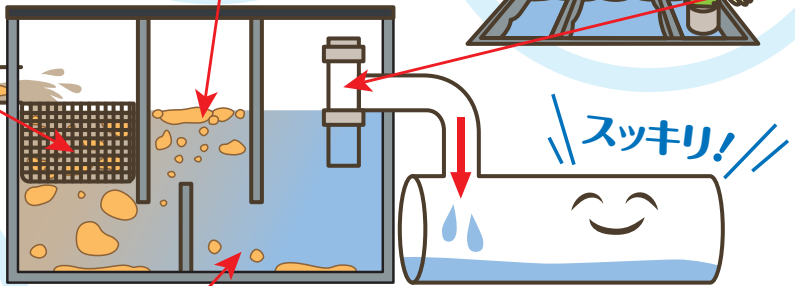


**4** 流出口の掃除は2~3ヶ月に1回

**注意** 清掃口キャップは忘れず元の位置へ



**3** 槽内全体の引き抜きは1ヶ月に1回



グリーストラップ

**注意**

- 回収した油脂分などは、廃棄物として正しく処理しましょう。
- 油脂の量によっては、上記清掃回数を増やしてください。

お問い合わせ先



下関市上下水道局下水道課

下関市春日町7番32号(下関市上下水道局5階)

☎ 083-231-1363

E-mail : gskomuka@city.shimonoseki.yamaguchi.jp